



**TRAKŲ ISTORINIO NACIONALINIO PARKO
PLANAVIMO SCHEMA (RIBŲ IR TVARKYMO PLANAI)**




SPRENDINIAI



Gamtos paveldo fondas

Vilnius, 2026

PLANUOJAMA TERITORIJA	Trakų istorinis nacionalinis parkas ir su juo besiribojančios teritorijos
PLANAVIMO ORGANIZATORIUS	Kultūros paveldo departamentas prie Kultūros ministerijos
PLANAVIMO PAGRINDAS	Lietuvos Respublikos Vyriausybės 2020 m. spalio 28 d. nutarimas Nr. 1204 „Dėl Trakų istorinio nacionalinio parko planavimo schemos (ribų ir tvarkymo planų) rengimo pradžios ir planavimo tikslų“
PLANAVIMO LYGMUO IR RŪŠIS	Valstybės lygmens specialiojo teritorijų planavimo dokumentas, tvirtinamas Lietuvos Respublikos Vyriausybės
PLANAVIMO DOKUMENTAS	Trakų istorinio nacionalinio parko planavimo schema (ribų ir tvarkymo planai)

 TRAKŲ ISTORINIO NACIONALINIO PARKO PLANAVIMO SCHEMA (RIBŲ IR TVARKYMO PLANAI). SPRENDINIAI			
UŽSAKOVAS		VYKDYTOJAS	
 KULTŪROS PAVELDO DEPARTAMENTAS PRIE KULTŪROS MINISTERIJOS		 GAMTOS PAVELDO FONDAS A. Vivulskio g. 41-113, 03114 Vilnius Tel. +370 5 263 6269, el. p. info@gpf.lt	
2023 m. gegužės 31 d. sutartis Nr. VŠ-64 „Trakų istorinio nacionalinio parko planavimo schemos parengimas“	Pareigos	Pavardė	Data
	Direktorius	G. Raščius	2026-05-27
	Projekto vadovas	Z. Gulbinas (TPV 0044)	
	Vykdytojai:	Z. Baubonis, G. Filipavičienė (A032, 0529), Z. Gudžinskas, V. Janušauskaitė (A1984, 1071), G. Motiejūnas, M. Pileckas, G. Raščius, R. Skorupskas, A. Stoškus V. Valskys	

TURINYS

ĮVADAS	4
1. Nacionalinio parko ribų keitimas	7
2. Nacionalinio parko funkcinio prioriteto zonų keitimas	9
3. Nacionalinio parko buferinės apsaugos zonos keitimas	17
4. Nacionalinio parko, jo funkcinio prioriteto zonų ir buferinės apsaugos zonos pokyčių apibendrinimas	18
5. Miškų grupių keitimo siūlymai	19
6. Kompensacijų poreikis	19
PRIEDAI	21
1 priedas. Lietuvos Respublikos Vyriausybės nutarimo projektas.....	21
2 priedas. Trakų istorinio nacionalinio parko esamų ribų schema	52
3 priedas. Trakų istorinio nacionalinio parko projektuojamų ribų schema	53
4 priedas. Trakų istorinio nacionalinio parko funkcinio prioriteto ir buferinės apsaugos zonų pokyčiai.	54
5 priedas. Trakų istorinio nacionalinio parko rezervatų ir draustinių pokyčiai.....	54
6 priedas. Trakų istorinio nacionalinio parko kraštovaizdžio tvarkymo zonų suvestinė.....	55
7 priedas. Trakų istorinio nacionalinio parko miškų grupių pokyčių suvestinė.....	56
8 priedas. Trakų istorinio nacionalinio parko miškų grupių priskyrimo brėžinys	58

IVADAS

Kultūros paveldo departamento prie Kultūros ministerijos užsakymu rengiama Trakų istorinio nacionalinio parko (toliau – nacionalinis parkas) planavimo schema (ribų ir tvarkymo planai) (toliau – planavimo schema). Planuojama teritorija – nacionalinis parkas ir jo buferinės apsaugos zona su aplinkine teritorija. Nacionalinio parko planavimo schemą pagal 2023 m. gegužės 31 d. sutartį Nr. VŠ-64 rengia Gamtos paveldo fondas.

Teritorijų planavimo dokumento rengimo pagrindas – Lietuvos Respublikos Vyriausybės 2020 m. spalio 28 d. nutarimas Nr. 1204 „Dėl Trakų istorinio nacionalinio parko planavimo schemos (ribų ir tvarkymo planų) dokumentų rengimo pradžios ir planavimo tikslų“.

Planavimo uždaviniai nustatyti Kultūros paveldo departamento prie Kultūros ministerijos direktoriaus 2022 m. rugpjūčio 11 d. įsakymu Nr. Į-196 (2022 m. rugpjūčio 29 d. įsakymo Nr. Į-206 redakcija) patvirtintoje planavimo darbų programoje.

Planavimo uždaviniai:

- įvertinus nacionalinio parko kraštovaizdžio struktūrą, gamtos ir nekilnojamas kultūros vertybes, prareikusias, patikslinti nacionalinio parko ribas ir funkcinių zonų ribas;
- nustatyti nacionalinio parko kraštovaizdžio tvarkymo zonas ir apsaugos bei tvarkymo reikalavimus, priemones jose;
- nustatyti buferinės apsaugos zonos ribas; numatyti priemones, mažinančias neigiamą ūkinės veiklos poveikį nacionalinio parko aplinkai, jo kultūros ir gamtos vertybėms bei priemones, reikalingas atkurti ir (ar) palaikyti gerą rūšių ir buveinių būklę;
- įvertinti žemėvaldų bei rekreacinių ir gyvenamųjų teritorijų pokyčius, tikslinės žemės paskirties ir žemės naudmenų pokyčius bei pasiūlyti sprendinius ir priemones kraštovaizdžio struktūros optimizavimui, urbanizuojamų teritorijų plėtros reguliavimui; prareikusias, numatyti žemės paėmimą visuomenės poreikiams ir kompensacinius mechanizmus ir (ar) priemones, skirtus atlyginti nuostoliams dėl žemėnaudos ar kitų teisinių suvaržymų, atsiradusių dėl nustatomų apribojimų;
- numatyti tvarkymo kryptis ir konkrečius sprendinius Trakų ežeryno kraštovaizdžiui saugoti, bendram miškingumui didinti, želdinių formavimui; įvertinti miško ekosistemų, genetinių išteklių apsaugos bei miškų naudojimo reikalavimus ir miškotvarkos projektuose suprojektuotas veiklas; pasiūlyti aplinkos apsaugos, miškų ir žemės ūkio plėtros kryptis bei tvarkymo priemones;
- nustatyti apsaugos kryptis ir tvarkymo priemones subalansuotai gamtos vertybių, biologinės įvairovės ir buveinių apsaugai, Europos Bendrijos (toliau – EB) svarbos rūšių ir natūralių buveinių būklės gerinimui bei apsaugai (integruojant priemones iš gamtotvarkos planų, tikslinių programų, tvarkymo programų, rūšių veiksmų planų bei siūlant naujus sprendimus), pažeistų gamtos kompleksų atkūrimui bei gamtos išteklių naudojimui;
- nustatyti kultūros paveldo apsaugos kryptis bei tvarkymo priemones ir paveldosaugos reikalavimus kultūros paveldo objektų ar kompleksų teritorijoms bei kultūros paveldo vietovėms saugoti, atkurti ir racionaliai naudoti, daugiau dėmesio skiriant Trakų miesto ir apylinkių kultūriniam kraštovaizdžiui saugoti, prareikusias, pateikti siūlymus

tikslinti jų teritorijų ribas bei pasiūlyti naujus objektus, kurie galėtų ar turėtų būti įrašyti į Kultūros vertybių registrą;

- nustatyti nekilnojamojo kultūros paveldo apsaugos ir veiklos plėtojimo paveldosaugos reikalavimus ir konkrečias teritorinės apsaugos priemones nacionalinio reikšmingumo lygmens valstybės saugomos kultūros paveldo vietovės Trakų senamiesčio (u. k. 17114) vertingosioms savybėms apsaugoti ir tvarkyti. Šiuos sprendinius pateikti atskirame Trakų senamiesčio teritorijos tvarkymui skirtame brėžinyje (-iuose) M 1:2 500 bei tekstinėje nacionalinio parko planavimo schemas dalyje;
- įvertinus kultūros paveldo ir gamtos vertybių išsidėstymą, lankytojų srautus ir aktualius visuomenės poreikius, nustatyti prioritetus ir tvarkymo priemones rekreacijai, ypač pažintiniam turizmui vystyti. Detalizuoti reikalavimus poilsio paskirties pastatų statybai, siekiant geresnio jau esamų poilsio pastatų pritaikymo rekreaciniams poreikiams ir minimizuojant galimą įtaką Trakų ežeryno kraštovaizdžiui; numatyti galimas trumpalaikių stovyklaviečių ir poilsiaviečių vietas; pasiūlyti pažintinio turizmo regyklų, apžvalgos aikštelių, turistinių takų, pažintinio turizmo trasų, dviračių takų informacinių ženklų ir kitų priemonių sistemą; nurodyti vertingiausių kraštovaizdžio panoramų ir vizualiai raiškių gamtos ir (ar) nekilnojamojo kultūros paveldo objektų apžvalgos taškus ir priemones jų tvarkymui;
- nustatyti tvarkymo kryptis bei priemones vandens sporto infrastruktūros formavimui, vidaus vandenų transporto vystymui ir reglamentavimui;
- parengti nacionalinio parko planavimo schemas sprendinių įgyvendinimo programos bei sprendinių įgyvendinimo priemonių plano projektus, kurie bus patvirtinti Planavimo organizatoriaus sprendimu.

Rengiant nacionalinio parko planavimo schemą integruojamas nekilnojamojo kultūros paveldo specialusis planavimas – nustatyti detalūs Trakų senamiesčio (u. k. 17114)¹, Senujų Trakų kaimo istorinės dalies (u. k. 22146) ir Užutrakio dvaro sodybos (u. k. 785) paveldosaugos reikalavimai.

Planuojamoje teritorijoje yra du detaliai išžvalgyti ir eksploatuojami (naudojami) smėlio ir žvyro telkiniai: Miškiniai ir Serapiniškės (pažymėti esamos būklės analizės brėžinyje). Šių telkinių teritorijose Lietuvos Respublikos specialiųjų žemės naudojimo sąlygų įstatymu (109 str.) draudžiama veikla neplanuojama.

Nacionaliniame parke yra naudojamos 5 gėlo požeminio vandens vandenvietės (Trakų, Trakų m. (Varnikų), Jovariškių (Trakų r.), Užutrakio dvaro (Trakų r.) ir UAB „Kempingas slėnyje“), 2 nenaudojamos gėlo požeminio vandens vandenvietės (Emblika motelis ir UAB „Dolga“, abi Trakų r.) ir 1 nenaudojama mineralinio požeminio vandens vandenvietė (UAB „Andasta“, Trakų r.). Šių vandenviečių apsaugos zonose (pažymėtos esamos būklės analizės brėžinyje) Lietuvos Respublikos specialiųjų žemės naudojimo sąlygų įstatymu (106 str.) draudžiama veikla neplanuojama.

Nacionalinio parko planavimo schema rengiama vadovaujantis Saugomų teritorijų įstatymu, Teritorijų planavimo įstatymu, Nekilnojamojo kultūros paveldo apsaugos įstatymu, Saugomų teritorijų specialiųjų planų rengimo taisyklėmis, Nekilnojamojo kultūros paveldo apsaugos specialiojo teritorijų planavimo dokumentų rengimo taisyklėmis, Bendraisiais buveinių ar paukščių apsaugai svarbių teritorijų nuostatais, Saugomų teritorijų tipiniais

¹ Unikalus objekto kodas Kultūros vertybių registre.

apsaugos reglamentais, Visuomenės informavimo, konsultavimo ir dalyvavimo priimant sprendimus dėl teritorijų planavimo nuostatais ir kitais teisės aktais, susijusiais su specialiuoju teritorijų planavimu. Planavimo schemą (ribų ir tvarkymo planus) sudaro grafiniai (ribų plano ir tvarkymo plano brėžiniuose) ir tekstiniai sprendiniai, aiškinamasis raštas bei planavimo procedūrų dokumentai.

Planavimo darbai vykdomi etapais pagal Trakų istorinio nacionalinio parko planavimo schemos (ribų ir tvarkymo planų) rengimo darbų programą (planavimo užduotį), patvirtintą Kultūros paveldo departamento prie Kultūros ministerijos direktoriaus 2022 m. rugpjūčio 11 d. įsakymu Nr. Į-196 (2022 m. rugpjūčio 29 d. įsakymo Nr. Į-206 redakcija) „Dėl Kultūros paveldo departamento prie Kultūros ministerijos direktoriaus 2022 m. rugpjūčio 11 d. įsakymo Nr. Į-196 „Dėl Trakų istorinio nacionalinio parko planavimo schemos (ribų ir tvarkymo planų) planavimo darbų programos patvirtinimo“ pakeitimo“. Visuomenės informavimo tvarka – bendroji.

Rengiant nacionalinio parko planavimo schemą, vadovautasi institucijų išduotomis teritorijos planavimo sąlygomis, įvertinta teritorijos planavimo patirtis, problemos, teritorijos apsaugos ir naudojimo poreikiai bei tendencijos. Planavimo schema sudarys prielaidas tvariam vystymuisi nacionaliniame parke, derinant gamtosauginius, kultūros paveldo apsaugos, ekonominius ir socialinius interesus. Planavimo metu įvertinami „Natura 2000“ teritorijoms nustatyti reikalavimai, patvirtintų ir rengiamų teritorijų ir strateginio planavimo dokumentų (bendrųjų, specialiųjų ir detaliųjų planų, gamtotvarkos planų) sprendiniai. Jie derinami ir prireikus integruojami į planavimo schemą.

Planavimo schemoje nereglamentuojami savivaldos lygmeniu sprendžiami aspektai (transporto reguliavimas, inžineriniai tinklai, prekybos reglamentavimas ir kita).

Iki TINP planavimo schemos sprendinių viešo svarstymo pabaigos buvo gauta 138 raštiški ir 4 žodiniai, pateikti viešo susirinkimo metu, pareiškėjų pasiūlymai. Juos išnagrinėjus ir įvertinus, pateikti motyvuoti raštiški planavimo organizatoriaus atsakymai. Į 35 pasiūlymus atsižvelgta pilnai, 42 - atsižvelgta iš dalies, į 65 siūlymus neatsižvelgta.

Suformuluoti nacionalinio parko planavimo schemos aiškinamojo rašto pagrindiniai sprendiniai pateikiami Lietuvos Respublikos Vyriausybės nutarimo „Dėl Trakų istorinio nacionalinio parko planavimo schemos (ribų ir tvarkymo planų) patvirtinimo“ projekte (1 priedas).

1. Nacionalinio parko ribų keitimas

1. Rengiant planavimo schemas koncepciją nagrinėta galimybė į nacionalinį parką įtraukti Lentvario dvaro sodybą (u. k. 15949, plotas 96,4 ha). Į nacionalinį parką (žemės ūkio zoną) patenka tik nedidelė šio kultūros paveldo komplekso dalis – apie 200 m ilgio kanalo atkarpa tarp Balčio ežero ir Vilniaus–Kauno geležinkelio (0,4 ha) – bei gretimos vizualinės apsaugos zonos dalys. Atsižvelgiant į tai, kad Lentvario dvaro sodyba iš esmės yra atskiras ir su nacionaliniu parku mažai susijęs kultūros paveldo kompleksas, turintis savo specialųjį planą ir didžiąją dalimi išsidėstęs už aiškios ribos – geležinkelio, jo prijungti prie nacionalinio parko nesūdoma. Nacionalinio parko ribą ties Vilniaus–Kauno geležinkeliu siūdoma patikslinti pagal geležinkelio žemės sklypo vakarinę ribą. Į nacionalinį parką jau patenkančias Lentvario dvaro sodybos ir jos vizualinės apsaugos zonos dalis siūdoma priskirti ekologinės apsaugos prioriteto zonai.

2. Prie nacionalinio parko siūdoma prijungti vertingas teritorijas:

2.1. šiaurės vakariniame nacionalinio parko pakraštyje – kraštovaizdžio požiūriu vertingą teritoriją, kuri apima Rusakalnio miško pakraščius (Trakų girininkijos 6 kvartalo ir Vievio girininkijos 391 kvartalo dalis) ir Maidonių kaimo centrinę dalį. Dabartinė nacionalinio parko riba šioje vietovėje yra neaiški, nustatyta neatsižvelgiant į gamtinių kraštovaizdžio kompleksų ir žemėnaudų ribas; už nacionalinio parko ribų lieka Rusakalnio miško pakraščiai ir šiaurinė Maidonių kraštovaizdžio apylinkės dalis. Čia driekiasi raiškus smulkiai ir stačiai kalvotas, gūbriuotas, giliai daubotas reljefas (toks pat kaip gretimose nacionalinio parko teritorijose), kuris ypač išryškėja centrinėje, agrarinėje-miškingoje Maidonių kaimo dalyje. Maidonių kaimo laukuose ir pamiškėse driekiasi kelios virtinės gilių (iki 20–30 m), stačiašlaičių glaciokarstinės kilmės daubų, kurios dėl nepatogaus naudojimo yra paliktos savaiminei raidai ir sudaro savitas biologinės įvairovės salas. Dėl atokumo ir periferinės padėties, Maidonių kaimas dar yra išlaikęs tradicinio kaimiško kraštovaizdžio bruožus – sparčiai urbanizuojamose Trakų apylinkėse tai yra reikšminga vertybė. Dėl itin įvairių reljefo, drėkinimo ir dirvožemio sąlygų, šioje vietovėje gali formotis didelės rūšinės įvairovės medynai. Dėl žemės ūkiui nepalankaus reljefo ir dirvožemio savybių (akmenuotumo, užmirkimo, stačių šlaitų), kai kur išlikę sengires primenantys miškų fragmentai su natūraliai susiformavusiais dirvožemiais ir augalija. Dobilių kaimo ribose esančiuose miškuose konstatuojamas didelis natūralus paviršiaus riedulingumas (20–30 didesnių kaip 1 m riedulių hektare), būdingas supiltiniams ledyno pakraščio dariniams, kurie formavosi intensyvaus ledyno tirpimo sąlygomis. Šis riedulingas ruožas siejamas su 15–20 m santykinio aukščio žvyringu ir itin riedulingu gūbriu, nutįstančiu iš pietryčių į šiaurės vakarus.

Siūdomas įjungti į nacionalinį parką plotas užima 157,2 ha. Jis patenka į Dobilių, Maidonių (Trakų rajono savivaldybėje) ir Kirtimų (Elektrėnų savivaldybėje) kaimų ribas. Didžiąją dalį šio ploto (153,2 ha) siūdoma prijungti prie Kudrionių kraštovaizdžio draustinio, mažesnę dalį (įsiterpiančius nenaudojamus buv. Kudrionių poilsio bazės nuotekų valymo įrenginius ir gretimus žemės ūkio paskirties sklypus, iš viso 4 ha) – prie ekologinės apsaugos prioriteto zonos. Teritorija neurbanizuota (patenka 9 vienkieminės sodybos), joje daugiausia plyti miškai ir pievos, vyrauja privatūs žemės ir miškų ūkio paskirties sklypai. Miškai privatūs, dauguma priskirti IV miškų grupei, nedideli plotai – III ir IIA miškų grupėms. Kadangi čia nėra aptikta EB svarbos natūralių miško buveinių ar saugomų rūšių radaviečių, prijungiamos teritorijos miškuose siūdoma nustatyti III miškų grupę;

2.2. šiauriniame nacionalinio parko pakraštyje – biologinės įvairovės ir kraštovaizdžio požiūriu vertingą apie 1,5 km ilgio Bražuolės upės slėnio ruožą nuo dabartinės nacionalinio parko ribos iki krašto kelio Nr. 107 Trakai–Vievis. Ši Bražuolės slėnio atkarpa yra BAST atrankos kriterijus atitinkančios vietovės „Bražuolės upės slėnis“ (LTTRA0023) dalis, tačiau šiuo metu nepatenka į jokią valstybės ar savivaldybės saugomą teritoriją. Bražuolės upės slėnis šioje atkarpoje yra natūralus, neurbanizuotas, salpoje plyti miškai ir pelkės, driekiasi parengtiniai išžvalgytas Bražuolės durpių telkinys. Vyrauja privatūs žemės ūkio paskirties sklypai. Miškai privatūs, dauguma priskirti IV miškų grupei, nedideli plotai – III miškų grupei. Didelę slėnio dalį užima EB svarbos natūralios buveinės: 91E0² *Aliuviniai miškai³, 7160 Nekalkingi šaltiniai ir šaltiniuotos pelkės, 7220 *Šaltiniai su besiformuojančiais tufais, 7230 Šarmingos žemapelkės. Taip pat nustatytos saugomų rūšių: keturdantės suktenės, mažosios suktenės, pūstosios suktenės, žvilgančiosios riestūnės ir pelkinės uolaskėlės buveinės. Be to, Bražuolės slėnis pasižymi aukšta kompleksine kraštovaizdžio verte (8,4 balo)⁴. Siūlomas įjungti į nacionalinį parką plotas užima 49 ha, jį siūloma prijungti prie Bražuolės kraštovaizdžio draustinio, o miškuose, atsižvelgiant į EB svarbos natūralių buveinių pasiskirstymą, siūloma nustatyti IIA ir III miškų grupes.

3. Kulpio ežero šiaurinėje pakrantėje nacionalinio parko ribas siūloma truputį plėsti atitraukiant nuo ežero kranto (šioje vietoje parko riba eina ežero krantu, nors likusios Kulpio paežerės patenka į nacionalinį parką).

4. Iš nacionalinio parko siūloma išimti:

4.1. Serapiniškių kaime – naujasis Trakų miesto kapines ir jų plėtrai numatytą teritoriją (valstybinio 8,9 ha ploto kitos paskirties žemės sklypo kadastro Nr. 7970/0001:91);

4.2. Fermos kaime (šalia Senujų Trakų) – raguvos, kuri driekiasi nuo Vilniaus–Marcinkonių geležinkelio iki Senujų Trakų piliavietės, šiaurinę dalį, kuri yra stipriai pažeista (iš dalies nukasta) eksploatuojant žvyro išteklius. Šiuo metu teritorija priskirta Senujų Trakų archeologiniam draustiniui (nors nepatenka į kultūros paveldo objektų teritorijas), apie pusę jos užima privatūs žemės ūkio paskirties sklypai, likusi dalis – nenaudojama ir NTR neįregistruota valstybinė žemė. Siūlomas išimti iš nacionalinio parko plotas užima 12,8 ha, didžiąją jo dalį siūloma prijungti prie gretimos nacionalinio parko buferinės apsaugos zonos;

4.3. Senujų Trakų kaime – Nerūdininkų gatvėje esančius daugiabučius namus ir dalį statinių prie Senujų Trakų geležinkelio stoties. Siūlomas iš nacionalinio parko išimti 3,5 ha plotas šiuo metu patenka į žemės ūkio ir gyvenamojo prioriteto zonas;

4.4. Senujų Trakų kaimo pietinėje dalyje – agrarinę teritoriją į pietus nuo aukštos įtampos elektros perdavimo oro linijos ir kompleksinio kultūros paveldo objekto, turinčio paminklo statusą – Senujų Trakų piliavietės su papiliu (u. k. 30354) – pietinės ribos. Dabartinė nacionalinio parko riba šioje vietoje labai neaiški, išbrėžta lanku ir nesutampa nei su žemės sklypais nei su jokiais kitais orientyrais. Šiuo metu teritorija priskirta Senujų Trakų archeologiniam draustiniui (nors nepatenka į kultūros paveldo vertybių teritorijas ir niekuo nesiskiria nuo aplinkinės nacionalinio parko buferinės apsaugos zonos), joje vyrauja žemės ūkio naudmenos ir privatūs žemės ūkio paskirties sklypai, įsiterpia keletas sodybų. Siūlomas iš

² Keturių simbolių derinys (pavyzdžiui, 1110) nurodo buveinės tipo kodą, kuris atitinka Europos ekologinio tinklo „Natura 2000“ kodą Europos Sąjungos buveinių interpretavimo vadove (EUR 15/2, 1999).

³ Žyma (*) nurodo Europos Bendrijos svarbos prioritetinius buveinių tipus, nustatytus 1992 m. gegužės 21 d. Europos Tarybos direktyvoje 92/43/EEB dėl natūralių buveinių ir laukinės faunos bei floros apsaugos.

⁴ Trakų istorinio nacionalinio parko kraštovaizdžio struktūros schema (2018 m.).

nacionalinio parko išimti plotas užima 30 ha, jį siūloma prijungti prie gretimos nacionalinio parko buferinės apsaugos zonos;

4.5. Trakų miesto pietinėje dalyje – agrarines teritorijas į pietus nuo Babriškių ir Svajonių gatvių (10 ha), neaiškia nacionalinio parko ribą priderinant prie žemės sklypų ribų. Šias neurbanizuojamas privačias agrarines teritorijas siūloma prijungti prie nacionalinio parko buferinės apsaugos zonos.

2. Nacionalinio parko funkcinio prioriteto zonų keitimas

5. Esamas nacionalinio parko funkcinis zonavimas yra labai smulkus. Saugomų teritorijų valstybės kadastro (toliau – STVK) duomenimis, nacionaliniame parke išskirta net 111 funkcinio prioriteto zonų, iš jų net 36 – mažesnės nei 5 ha. Daugelyje vietų smulkesnes funkcinio prioriteto zonas siūloma apjungti arba prijungti prie gretimų stambesnių zonų. Pirmiausia, tai pasakytina apie ežerų salas, mažesnius ežerus, rekreacinius ir gamybinius-komunalinius objektus, kurie šiuo metu yra išskirti kaip atskiros funkcinio prioriteto zonos.

6. Trakų apylinkėse gamtinės sąlygos nėra palankios žemės ūkiui (nederlingi dirvožemiai, raižytas reljefas), o žemės ūkio veikla ekstensyvi, todėl siūloma atsisakyti žemės ūkio zonų, jas prijungiant prie gretimų ekologinės apsaugos funkcinio prioriteto zonų, kuriose galioja bendrieji valstybiniam parkams taikomi reikalavimai. Dėl šio pokyčio, specialiosios žemės naudojimo sąlygos žemės savininkams ir naudotojams nesikeis, tik miškų grupę kai kur reikėtų pakeisti iš IV į III. Šiuo metu nacionaliniame parke išskirta net 10 žemės ūkio zonų, jos užima nemažą 1 124 ha plotą (13,8 % nacionalinio parko ploto).

7. Siūloma atsisakyti ūkinio prioriteto (gamybinių-komunalinių) zonų, numatant galimybes jų konversijai į gyvenamąsias, komercines ir rekreacines teritorijas. STVK duomenimis, nacionaliniame parke išskirtos 4 tokios zonos, kurios kartu užima 73,6 ha (0,9 %). Dar viena gamybinė-komunalinė zona (prie Širmuko ežero) neįbrėžta STVK. Pažymėtina, kad per 30 metų dalis buvusių gamybinių objektų ir kompleksų sunyko (pavyzdžiui, Jovariškių kaime buvusi kailinių žvėrelių ferma, prie Širmuko ežero buvęs gyvulių supirkimo punktas) ir (ar) pakeitė naudojimo pobūdį. Pastaruoju metu daugelyje tokių zonų stebima tendencija keisti pagrindinę žemės naudojimo paskirtį ir statyti gyvenamosios ar rekreacinės paskirties pastatus. Nacionalinio parko kontekste, tokia gamybinių-komunalinių teritorijų konversija yra geresnė alternatyva, nei pramonės ar logistikos kompleksų vystymas – ji gali prisidėti prie Trakų miesto ir Jovariškių kaimo urbanistinės plėtros bei gyvenamojo būsto poreikio patenkinimo, tam panaudojant teritorijas, kurios galiojančiuose teritorijų planavimo dokumentuose jau yra skirtos ūkiniam naudojimui ir užstatymui.

8. Nacionaliniame parke išskirti du kultūriniai rezervatai. Kituose valstybiniuose parkuose kultūrinių rezervatų nėra. Kultūriniai rezervatai nacionaliniame parke išskirti siekiant pabrėžti Senųjų ir Naujųjų Trakų, kaip senosios Lietuvos sostinės ir antrojo LDK politinio centro, svarbą (analogiškai įsteigti valstybiniai kultūriniai rezervatai Vilniaus senamiestyje ir Kernavėje – Vilniaus pilių valstybinis kultūrinis rezervatas bei Valstybinis Kernavės kultūrinis rezervatas). Esamos būklės analizė parodė, kad į nacionalinio parko kultūrinius rezervatus patenka nemažai privačių žemės sklypų bei intensyviai naudojama Galvės ežero krantinė su prielaukomis. Tokių objektų buvimas kultūriniame rezervate neatitinka Saugomų teritorijų bei Specialiųjų žemės naudojimo sąlygų įstatymų nuostatų, todėl siūloma keisti šių rezervatų statusą ir ribas.

9. Trakų salos ir pusiasalio pilių kultūrinio rezervato pavadinimą siūloma keisti į Trakų pilių kultūrinį rezervatą (pagal Vilniaus pilių valstybinio kultūrinio rezervato pavyzdį). Toks pavadinimas būtų trumpesnis ir aiškesnis, geriau atspindėtų paties kultūrinio rezervato išskirtinumą. Kultūrinio rezervato ribas siūloma koreguoti taip:

9.1. rytuose ir šiaurėje kultūrinio rezervato ribą sutapatinti su kultūros paveldo vietovės – Trakų senamiesčio (u. k. 17114) – riba;

9.2. pietuose, ties Karaimų ir Kęstučio gatvėmis, iš kultūrinio rezervato išimti įsiterpiančius privačius kitos paskirties žemės sklypus su statiniais. Šių sklypų buvimas kultūriniame rezervate prieštarauja Saugomų teritorijų įstatymo 31 str. 1 p., kuriame yra nustatyta, jog rezervatų žemė yra išimtinė valstybės nuosavybė. Bendras siūlomas iš kultūrinio rezervato išimti plotas sudaro 0,9 ha, į jį patenka 7 žemės sklypai ar jų dalys (iš jų 4 – privatūs). Šį plotą siūloma prijungti prie gretimo Trakų senamiesčio urbanistinio draustinio. Pažymėtina, kad šiame plote esantys pastatai, nors ir patenka į Trakų pusiasalio pilies liekanų ir kitų statinių kompleksą (u. k. 1021), neturi kultūros paminklo statuso. Kultūriniame rezervate siūloma saugoti vertingiausią, kultūros paminklo statusą turinčią šio komplekso dalį – Trakų pusiasalio pilies liekanas (u. k. 22719), kurios kartu su Trakų salos pilimi (taip pat kultūros paminklu) sudaro unikalų gynybinį kompleksą;

9.3. vakaruose (Galvės ežere) kultūrinio rezervato ribą vesti tiesėmis nuo Pilies salos iki tilto į Karaimų salą pradžios ir nuo šio tilto link Pusiasalio pilies bokšto, iš kultūrinio rezervato išimant intensyviai naudojamą krantinę su prieplaukomis ir gretimą ežero akvatoriją (6,8 ha). Šį plotą siūloma prijungti prie gretimo Trakų senamiesčio urbanistinio draustinio;

9.4. pagal siūlomas ribas, kultūrinis rezervatas iš viso apimtų 19,5 ha (6,5 ha mažiau nei dabartinis kultūrinis rezervatas).

10. Senujų Trakų piliavietės kultūriniame rezervate yra nemažai privačių žemės sklypų ar jų dalių. Didžiausias privatus žemės sklypas apima pačią piliavietę, kurioje šiuo metu įsikūręs vienuolynas, o šiauriau piliavietės į kultūrinį rezervatą patenka daugiau nei 10 privačių namų valdų ar jų dalių su sodybiniais pastatais. Privačių žemės sklypų buvimas kultūriniame rezervate prieštarauja Saugomų teritorijų įstatymo 31 str. 1 p., kuriame nustatyta, jog rezervatų žemė yra išimtinė valstybės nuosavybė. Siekiant išspręsti šį prieštaravimą, siūloma Senujų Trakų piliavietės kultūriniam rezervatui suteikti archeologinio draustinio statusą, kuris yra pakankamas čia esančioms archeologinėms kultūros paveldo vertybėms išsaugoti. Senujų Trakų archeologinio draustinio ribas siūloma nustatyti apimant Senujų Trakų piliavietę su papiliu (u. k. 30354), Senujų Trakų senovės gyvenvietę (u. k. 17209) ir šalia esančią raguvos dalį iki kultūros paveldo vietovės – Senujų Trakų kaimo istorinės dalies (u. k. 22146) – ribos. Taip apibrėžtas Senujų Trakų archeologinis draustinis apimtų saugomus archeologinę vertę turinčius objektus ir visas patektų į KVR įregistruotų kultūros paveldo objektų teritorijas. Siūlomas archeologinio draustinio plotas 25,8 ha. Jis yra didesnis nei dabartinio Senujų Trakų piliavietės kultūrinio rezervato (16,3 ha), bet gerokai mažesnis nei dabartinio Senujų Trakų archeologinio draustinio (109,2 ha). Pažymėtina, jog dabartinis Senujų Trakų archeologinis draustinis didžiąja savo ploto dalimi driekiasi už kultūros paveldo objektų ribų ir nė su vienu iš jų nesutampa. Į KVR įregistruotų kultūros paveldo objektų teritorijas nepatenkančias dabartinio Senujų Trakų archeologinio draustinio dalis (53 ha) siūloma prijungti prie ekologinės apsaugos prioriteto zonos, o šiaurinį ir pietinį draustinio pakraščius (43 ha) – išimti iš nacionalinio parko ir prijungti prie jo buferinės apsaugos zonos (žr. 4.2 ir 4.4 papunkčius).

11. Senujų Trakų kaimo architektūros draustinis patenka į kultūros paveldo vietovę – Senujų Trakų kaimo istorinę dalį (u. k. 22146), kuri išsiskiria urbanistine, istorine,

architektūrine, archeologine ir kraštovaizdžio verte. Atsižvelgiant į susiklosčiusią valstybinių parkų zonavimo praktiką, siūloma keisti draustinio rūšį į urbanistinį, o draustinio ribas priderinti prie kultūros paveldo vietovės ribų. Patikslinus ribas, Senųjų Trakų urbanistinio draustinio plotas beveik nepasikeistų.

12. Trakų senamiesčio urbanistinio draustinio pavadinimą siūloma pakeisti į Trakų urbanistinį draustinį (pagal kituose valstybiniuose parkuose esančių šio tipo draustinių pavyzdį). Draustinio ribas siūloma priderinti prie kultūros paveldo vietovės – Trakų senamiesčio (u. k. 17114) – ribų, prijungiant dalį Galvės ir Totoriškių ežerų akvatorijų. Patikslinus ribas, draustinio plotas padidėtų 39 ha (nuo 108 iki 147 ha).

13. Įvertinus turimus duomenis apie nekilnojamasias kultūros paveldo vertybes, siūloma atsisakyti keleto kultūrinių draustinių (Bražuolės archeologinio, Daniliškių archeologinio, Daniliškių kaimo architektūrinio, Senųjų Trakų archeologinio ir Varnikėlių-Serapiniškių kaimo architektūros), jų teritorijas prijungiant prie gretimų zonų. Šie draustiniai yra maži, įsiterpia į didesnius gamtinius ar kompleksinius draustinius, arba stokoja išskyrimo pagrindimui būtinų kultūros paveldo vertybių.

14. Bražuolės piliakalnio pagrindu išskirtas Bražuolės archeologinis draustinis yra mažas (5,5 ha), nepilnai apima Bražuolės archeologinę vietovę (u. k. 31071) ir įsiterpia į Bražuolės hidrografinį draustinį. Siūloma visą archeologinę vietovę prijungti prie gretimo Bražuolės hidrografinio draustinio, draustinio rūšį keičiant į kraštovaizdžio.

15. Prie Kudrionių kraštovaizdžio draustinio siūloma prijungti du įsiterpiančius mažus kultūrinius draustinius – Daniliškių archeologinį draustinį ir Daniliškių kaimo architektūrinį draustinį. Daniliškių archeologinis draustinis (7 ha) apima Daniliškių piliakalnio su gyvenviete kompleksą (u. k. 24153), šio kultūros paveldo objekto vizualinės apsaugos pozonis driekiasi Kudrionių kraštovaizdžio draustinyje. Daniliškių kaimo architektūros draustinis (30 ha) išskirtas Daniliškių sentikių kaimo pagrindu. Kaime yra vos vienas kultūros paveldo objektas – Daniliškių Švč. Trejybės sentikių cerkvė (u. k. 39585). Šio kaimo nesiūloma įrašyti į KVR kaip kultūros paveldo vietovės, taip pat jame nesiūloma registruoti naujų kultūros paveldo objektų, todėl išskirti atskirą kultūrinį draustinį čia nėra pagrindo. Pažymėtina, kad abiejuose kultūriniuose draustiniuose esantys miškai yra priskirti IIA miškų grupei, kaip ir aplinkiniai Kudrionių kraštovaizdžio draustinio miškai.

16. Siūloma atsisakyti Varnikėlių-Serapiniškių kaimo architektūros draustinio (84 ha), didžiąją teritorijos dalį (75 ha) prijungiant prie ekologinės apsaugos prioriteto zonos, o Ilgelio pelkės pakraščius su pievomis, medžiais ir krūmais apaugančiais plotais (9 ha) – prie gretimo Varnikų botaninio-zoologinio draustinio. Šis kultūrinis draustinis apima tris kaimus (Varnikėlių I, Varnikėlių II ir Serapiniškių), kurie yra iš dalies išsaugoję senąjį kelių ir gatvių tinklą, tačiau nepasižymi architektūrine verte. Čia nėra saugomų kultūros paveldo objektų, šių kaimų nesiūloma įrašyti į KVR kaip kultūros paveldo vietovių, taip pat juose nesiūloma registruoti naujų kultūros paveldo objektų, todėl išskirti kultūrinį draustinį nėra pagrindo. Nors nėra nustatytų gamtos vertybių, teritorija yra svarbi gretimo Varnikų botaninio-zoologinio draustinio (Ilgelio pelkės gamtinio komplekso ir BAST „Varnikų miškas“) apsaugai.

17. Užutrakio parko kraštovaizdžio architektūros draustinio rūšį siūloma keisti į kraštovaizdžio, nes Saugomų teritorijų įstatymas nenumato kraštovaizdžio architektūros draustinio rūšies. Kraštovaizdžio draustinio statusas geriausiai atspindėtų Užutrakio dvaro sodybos (u. k. 785) vertingųjų savybių kompleksiskumą, nes šio objekto vertės apima žmogaus sukurtą (architektūra, parkas) ir gamtinį kraštovaizdį. Pažymėtina, kad dabartiniame draustinyje esantiems žemės sklypams jau yra nustatyta kraštovaizdžio draustinio specialioji sąlyga.

Draustinio ribas siūloma sutapatinti su Užutrakio dvaro sodybos ribomis, prijungiant teritorijas pietuose (buvusio kelto vieta ir senkelio atkarpa Varnikų kaime, 1,3 ha) ir šiaurėje (link Epušės ežero, 30,7 ha). Siūlomi prijungti plotai yra valstybinėje žemėje ir šiuo metu patenka į įvairias funkcinio prioriteto zonas (Galvės hidrografinį draustinį, Varnikų botaninį-zoologinį draustinį, žemės ūkio ir ekologinės apsaugos prioriteto zonas), miškai priskirti IIB, IIA ir III miškų grupėms. Patikslinus ribas, Užutrakio kraštovaizdžio draustinio plotas padidėtų 30,5 ha (nuo 71,6 iki 102,1 ha).

18. Nacionalinis parkas yra vienas iš nedaugelio valstybinių parkų, kuriame nėra gamtinių rezervatų. Be to, dalis šiame parke išskirtų BAST ir kitų vertingų gamtinių kompleksų nepatenka į konservacinio prioriteto zoną. Siekiant išsaugoti gyvosios gamtos vertybes ir kitus gamtinių požiūriu vertingus kompleksus, nacionaliniame parke siūloma išskirti gamtinį rezervatą ir 4 naujus gamtinius draustinius. Pažymėtina, kad šie sprendiniai prisidėtų prie „Natura 2000“ ekologinio tinklo, ES Biologinės įvairovės strategijoje numatytų saugomų teritorijų plėtros tikslų ir Lietuvos Respublikos, kaip ES narės, įsipareigojimų įgyvendinimo⁵.

19. Varnikų miško šiaurinėje dalyje, siekiant išsaugoti esamas EB svarbos 9010 *Vakarų taigos, 9020 *Plačialapių ir mišrių miškų, 9050 Žolių turtingų eglynų, 9080 *Pelkėtų lapuočių miškų ir 91D0 *Pelkinių miškų buveines bei saugomų sengirėms būdingų rūšių: žalsvosios kežytės, gulsčiosios meškapėdės, plačiosios platužės, purpurinio plokščiavabalio, niūriaspalvio auksavabalio, marmurinio auksavabalio, ažuolinio skaptuko, didžiojo skydvabalio ir kt. populiacijas, taip pat atkurti palankią miško buveinių apsaugos būklę ar pasiekti jų susiformavimą, siūloma suformuoti Varnikų miško gamtinį rezervatą, kuris apimtų valstybinius miškus (129–134 miško kvartalus, iš viso 154,5 ha). Ši natūralumu, buveinių ir saugomų rūšių gausa išsiskirianti Varnikų miško dalis patenka į Varnikų botaninį-zoologinį draustinį ir BAST „Varnikų miškas“ (LTTRA0019), joje nustatyta IIA miškų grupė. Du trečdaliai siūlomo gamtinio rezervato (99 ha) jau dabar patenka į reprezentatyvius miškų plotus, kuriuose nevykdoma jokia ūkinė veikla. Visame gamtiniame rezervate miškams būtų nustatoma I miškų grupė. Pažymėtina, kad pagal 2021–2023 m. Gamtos paveldo fondo įgyvendinto LIFE programos projekto LIFE20 NGO4GD/LT/000009 „Lietuvos saugomų teritorijų tinklo plėtra Europos žaliojo kurso kontekste“ rezultatus, šis Varnikų miško plotas priskirtas prie griežtai apsaugai tinkamiausių teritorijų šalyje.

20. Siekiant išsaugoti BAST „Akies ežeras ir jo apyežerės“ vertybes (3150 Natūralių eutrofinių ežerų su plūdžių arba aštrių bendrijomis, 7140 Tarpinių pelkių ir liūnų, 9080 *Pelkėtų lapuočių miškų, žvilgančiosios riestūnės, dvijuostės nendriadusės, plačiosios dusios, šarvuotosios skėtės ir didžiojo baublio buveines), siūloma išskirti 19 ha ploto Akies botaninį-zoologinį draustinį. Šiuo metu BAST patenka į rekreacinio prioriteto zoną. Didžioji siūlomo draustinio dalis yra valstybinėje žemėje, pakraščiuose įsiterpia keletas privačių žemės ūkio paskirties sklypų. Miškai priskirti IIB miškų grupei, be to, valstybiniai miškai priskirti reprezentatyviems plotams, kuriuose nevykdoma ūkinė veikla.

21. Alsakių miške siūloma išskirti 74,9 ha ploto Alsakių botaninį-zoologinį draustinį. Siūlomas draustinis apimtų ne tik BAST „Alsakių miškas“ ir jame išskirtas EB svarbos natūralias buveines (3160 Natūralūs distrofiniai ežerai, 7140 Tarpinės pelkės ir liūnai, 9010 *Vakarų taiga, 9050 Rūšių turtingi eglynai, 9080 *Pelkėti lapuočių miškai, 91D0 *Pelkiniai

⁵ ES Biologinės įvairovės strategijoje numatyta iki 2030 m. pasiekti, kad biologinės įvairovės apsaugai įsteigtos teritorijos sudarytų ne mažiau kaip 30 %, o griežtos apsaugos – ne mažiau kaip po 10 % ES sausumos teritorijos ir jūros akvatorijos ploto. Siekis didinti saugomų bei griežtai saugomų teritorijų plotą atsispindi ir 2020 m. patvirtintoje Lietuvos Respublikos Vyriausybės programoje.

miškai), bet ir šiauriau plytintį pelkėtą miškų masyvą, kuriame beveik nevykdoma ūkinė veikla ir taip pat yra aptinkama saugomų rūšių (niūriaspalvis auksavabalis, ažuolinis skaptukas), vertingų natūralių buveinių ar potencialo joms formuotis (100 miško kvartalo 8 sklype inventorizuoti 9020 *Plačialapių ir mišrūs miškai, daugelyje miško sklypų Pc augavietėse gali formuotis 9080 *Pelkėtų lapuočių miškų buveinės). Siūlomame draustinyje taip pat aptinkamos saugomos paukščių rūšys: baltanugaris genys, pilkoji meleta ir žvirblinė pelėda. Šiuo metu didžioji siūlomo draustinio dalis patenka į ekologinės apsaugos prioriteto zoną, kurioje esantys miškai priskirti III miškų grupei. Beveik visas siūlomas draustinis patenka į valstybinės reikšmės miškus, didžioji dalis miškų (55,2 ha arba 73 %) priskirti reprezentatyviems plotams, kuriuose nevykdoma ūkinė veikla. Visame plote miškų grupę siūloma keisti į IIA.

22. Siekiant išsaugoti Skaisčio ežero hidrografinę struktūrą ir BAST „Skaisčio ežeras“ vertybes (3140 Ežerų su menturdumblių bendrijomis buveines, kurios užima didžiąją ežero dalį), siūloma išskirti 285,1 ha ploto Skaisčio hidrografinį draustinį. Skaisčio ežeras pasižymi vingiuota kranto linija, įlankų, pusiasalių ir salų gausa, vaizdingu kraštovaizdžiu (kompleksinė kraštovaizdžio vertė aukšta – 8,4 balo), yra ganėtinai gilus (didžiausias gylis siekia 32 m, vidutinis – 9,8 m). Ežere yra 9 natūralios salos, 3 salos saugomos kaip archeologiniai kultūros paveldo objektai (senovės gyvenvietės). Šiuo metu ežeras ir BAST patenka į rekreacinio prioriteto zoną, o daugelis salų išskirtos kaip ekologinės apsaugos Varatniškių prioriteto zonos. Pagal 2019 m. parengtą 2013–2018 m. laikotarpio Buveinių direktyvos įgyvendinimo nacionalinę ataskaitą, 3140 Ežerų su menturdumblių bendrijoms didelę grėsmę kelia sporto, turizmo ir poilsio veikla bei infrastruktūros plėtra, rekomenduojama mažinti rekreacinės veiklos poveikį, todėl svarbu ežerą priskirti konservacinio prioriteto zonai. Visas siūlomas draustinis yra valstybinėje žemėje. Ežero salose augantys miškai priskirti III miškų grupei.

23. Nacionalinio parko šiaurės rytinėje dalyje išsiskiria Šulininkų glaciokarstinių ežerėlių gamtinis kompleksas. Jis pasižymi hidrografine verte (ratu išsidėstę 4 nenuotakūs glaciokarstiniai ežerėliai, iš kurių didžiausias – Šulininkų – net 35,5 m gylio) ir raiškiu kalvotudaubotu reljefu, aukštais ir stačiais šlaitais, tarp ežerėlių duburių plyti mišrus miškas. Giliam Šulininkų ežere (vidutinis gylis 12,4 m) gyvena seliavos. Seniau ežerai priklausė grafų Tiškevičių valdoms, čia jau XIX a. vykdyti žuvivaisos darbai, tuo metu ežerėliai buvo sujungti tarpusavyje. Siekiant išsaugoti šį gamtinį kompleksą, siūloma išskirti 93,3 ha ploto Šulininkų hidrografinį draustinį. Šiuo metu Šulininkų ežerėlių gamtinis kompleksas patenka į ekologinės apsaugos ir rekreacinio prioriteto zonas, miškuose nustatyta III miškų grupė, didesnė teritorijos dalis patenka į privačius žemės sklypus.

24. Įvertinus turimus duomenis apie saugotinas vertybes, siūloma keisti kai kurių gamtinių draustinių rūšį ir (ar) ribas:

24.1. prie Akmenos hidrografinio draustinio siūloma prijungti ežero vakarinėje dalyje esančią Didžiąją salą (1,5 ha), kurioje yra nustatyta kultūros paveldo objekto – Varatniškių senovės gyvenvietė (u. k. 32938) – teritorija;

24.2. Bražuolės hidrografinis draustinis apima Bražuolės upės ištakas ir neilgą aukštupio ruožą. Bražuolės slėnio ruožas, kuriame driekiasi draustinis, vertingas kraštovaizdžio požiūriu (kraštovaizdžio apylinkės kompleksinė vertė aukšta – 8,4 balo), taip pat pasižymi biologine verte – čia išskirta BAST atrankos kriterijus atitinkanti vietovė „Bražuolės upės slėnis“ su EB svarbos miškų, pelkių, pievų bei saugomų rūšių dvilapio purvuolio ir žvilgančiosios riestūnės buveinėmis. Be to, į draustinį įsiterpia itin reikšminga kultūros paveldo vertybė – Bražuolės archeologinė vietovė (u. k. 31071). Atsižvelgiant į vertybių gausą ir įvairovę, siūloma keisti šio draustinio rūšį į kraštovaizdžio bei praplėsti draustinio ribas pietuose (įjungiant teritorijas ties

Bražuolės ištakomis, 26 ha), vakaruose (įjungiant besiribojančią Bražuolės archeologinės vietovės dalį su Bražuolės piliakalniu ir pilkapynu, 9,7 ha) ir šiaurėje (įjungiant BAST vietovės „Bražuolės upės slėnis“ ruožą iki krašto kelio Nr. 107 Trakai–Vievis, 49 ha). Pagal šiuos siūlymus, draustinio plotas padidėtų 84 ha (nuo 110,7 iki 194,7 ha);

24.3. Galvės hidrografinis draustinis patenka į išskirtinės kraštovaizdžio vertės (net 11,6–12,4 balo) apylinkes, be to, į draustinį patenka kultūros paveldo objektai – Varnikų senovės gyvenvietė (u. k. 17205) ir dalis Varnikų piliakalnio (u. k. 3527, dabartinė draustinio riba kerta piliakalnį). Atsižvelgiant į išskirtinę kraštovaizdžio vertę, siūloma keisti šio draustinio rūšį į kraštovaizdžio bei praplėsti draustinio ribas šiaurėje, į draustinį įjungiant šiaurinę Galvės ežero pakrantę su apžvalgos vietomis ir Kęstučio kalnu (90 ha, didžioji dalis patenka į ekologinės apsaugos prioriteto zoną, nedideli plotai į rekreacinio prioriteto ir žemės ūkio zonas). Taip pat siūloma į draustinį įjungti daugumą Galvės ežero salų (13 salų, kurios nepatenka į Trakų senamiesčio (u. k. 17114) kultūros paveldo vietovę, šiuo metu yra išskirtos kaip ekologinės apsaugos prioriteto zonos ir kartu užima 9,6 ha) bei pakoreguoti pietinę draustinio ribą, įjungiant visą Varnikų piliakalnį ir šiaurinę valstybinio žemės sklypo (unikalus Nr. 7977-0003-0111) dalį (šiuo metu patenka į rekreacinio prioriteto zoną, siūlomi prijungti plotai sudaro 0,5 ir 1 ha). Pagal šiuos siūlymus, draustinio plotas padidėtų 85,7 ha (nuo 374,5 iki 460,2 ha);

24.4. Plomėnų ornitologinis draustinis apima BAST „Plomėnų pelkė“ – tai biologinės įvairovės požiūriu viena vertingiausių teritorijų nacionaliniame parke, pasižyminti saugomų gamtinių buveinių gausa ir įvairove. BAST „Plomėnų pelkė“ apsaugos tiksluose įvardintos įvairios EB svarbos pelkių, pievų, miškų ir vandenų buveinės, saugomos rūšys: dvilapis purvuolis, šarvuotoji skėtė, auksuotoji šaškytė, didysis auksinukas, raudonpilvė kūmutė. Draustinyje aptinkama nemažai nacionaliniu mastu saugomų rūšių (didžioji kuolinga, juodoji žuvėdra, siauralapė gegūnė, dėmėtoji gegūnė, karališkoji glindė, liekninis švyls, liekninis beržas ir kt.). Draustinis nėra priskirtas „Natura 2000“ ekologinio tinklo paukščių apsaugai svarbioms teritorijoms. Atsižvelgiant į gyvosios gamtos vertybių gausą ir įvairovę, siūloma keisti šio draustinio rūšį į botaninį-zoologinį draustinį. Draustinio ribas siūloma nežymiai koreguoti pakraščiuose, jo plotas padidėtų 2 ha;

24.5. Varnikų botaninio-zoologinio draustinio ribas siūloma keisti šiaurėje (Varnikų miško šiaurinėje dalyje išskirti 154,5 ha ploto gamtinį rezervatą, Skaisčio ežero pakrantėje esančias Varnikų kaimo sodybas (4,6 ha) priskirti ekologinės apsaugos prioriteto zonai, o miškininkų prižiūrimą stovyklavietę „Prie Trakų“ (2,5 ha) – rekreacinio prioriteto zonai) ir pietvakariuose (Lukos ežero pusiasalyje įsikūrusią sodybą su greta esančiais privačiais žemės ūkio paskirties sklypais (5 ha), kurie nepatenka į BAST „Varnikų miškas“, bei Ostruvkos kaime esantį 11,5 ha plotą, kuriame nėra nustatyta gyvosios gamtos vertybių ir vyrauja privatūs žemės ūkio paskirties sklypai, priskirti ekologinės apsaugos prioriteto zonai). Kitur draustinio ribos koreguojamos priderinant prie žemės sklypų ribų. Pagal siūlomas ribas, draustinio plotas sumažėtų 172,0 ha (nuo 611,3 iki 439,3 ha).

25. Siekiant užtikrinti gamtinių požiūriu vertingų teritorijų apsaugą, prie nacionalinio parko ekologinės apsaugos prioriteto zonos siūloma prijungti:

25.1. Širmuko ežerą (BAST „Širmuko ežeras“, plačiosios dusios ir dvijuostės nendriadusės buveinė) su mišku apaugusiomis apyežerėmis. Šiuo metu ežeras ir jo pakrantės patenka į rekreacinio prioriteto zoną (miškai priskirti IIB miškų grupei), o į rytus ir šiaurę nuo ežero driekiasi ūkinio prioriteto (gamybinė-komunalinė) ir žemės ūkio zonos. Širmuko ežeras yra mažas (vos 4,9 ha), sekclus ir mažai tinkamas rekreacijai, jautrus žmogaus veiklos poveikiui. Siekiant išsaugoti plačiosios dusios ir dvijuostės nendriadusės buveinių palankią apsaugos

būklę, Širmuko ežere ir pakrantėse neturi būti plėtojama intensyvi rekreacinė veikla, būtina saugoti ežero pakrančių augaliją ir riboti urbanistinę plėtrą greta esančiose privačiose teritorijose;

25.2. tarp Trakų miesto ir Varnikų botaninio-zoologinio draustinio įsiterpusią Varnikų kaimo teritoriją (71 ha). Šiuo metu teritorija patenka į rekreacinio prioriteto zoną, tačiau naudojama ekstensyviai, joje vyrauja privačios žemės, miškai priskirti IIB miškų grupei, būdingas padrikas taškinis (vienkieminis) sodybinis užstatymas. Ši teritorija ribojasi su esamu Varnikų ir siūlomu Akies botaniniais-zoologiniais draustiniais, yra svarbi šių draustinių ekologinei apsaugai, todėl ir toliau turėtų likti ekstensyviai naudojama, joje nėra pageidautina intensyvaus rekreacinio naudojimo ir (ar) urbanistinę plėtrą.

26. Gyvenamojo prioriteto zonas ir jų ribas siūloma koreguoti atsižvelgiant į urbanizuotų teritorijų išsidėstymą ir urbanistinės plėtros galimybes:

26.1. Trakų miesto pietinėje dalyje prie gyvenamojo prioriteto zonos siūloma prijungti 118 ha jau urbanizuotų teritorijų ties Aukštadvario, Gedimino, Plomėnų, Svajonių ir Vilniaus gatvėmis, kurios, rengiant šiuo metu galiojančią nacionalinio parko planavimo schemą, buvo priskirtos ūkinio prioriteto (gamybinėms-komunalinėms), ekologinės apsaugos prioriteto ir netgi žemės ūkio zonoms, taip apribojant šių teritorijų vystymą. Taip pat prie gyvenamojo prioriteto zonos siūloma prijungti pietinę Trakų senamiesčio urbanistinio draustinio dalį, kuri nepatenka į Trakų senamiesčio (u. k. 17114) kultūros paveldo vietovę (4,4 ha, apima autobusų stotį, greta esantį žiedą ir namų valdas prie Gedimino gatvės link geležinkelio stoties) bei išplėsti gyvenamąją zoną buv. Babriškių kaimo šiaurinėje dalyje, prijungiant mažiau jautrią 8 ha žemės ūkio teritoriją, iš kurios 1,7 ha skirta vienkieminiam sodybiniam užstatymui. Šiose teritorijose jau yra viešasis vandens tiekimas ir nuotekų tinklai, didžioji jų dalis jau yra urbanizuotos, tad papildomo poveikio saugomoms kultūros vertybėms nenumatoma. Be to, ūkinio prioriteto (gamybinių-komunalinių) zonų įjungimas į gyvenamojo prioriteto zoną atvertų galimybes jų konversijai į gyvenamąsias ir komercines teritorijas, kas būtų palanku tiek Trakų miesto vystymosi, tiek kraštovaizdžio bei ekologiniu požiūriu;

26.2. Jovariškių kaimo gyvenamojo prioriteto zoną siūloma formuoti apjungiant dvi esamas gyvenamojo prioriteto zonas ir vakarinę ūkinio prioriteto (gamybinės-komunalinės) zonos dalį su buvusiomis kailinių žvėrelių fermomis ir gretimais kitos paskirties žemės sklypais (rytinę, neurbanizuotą gamybinės-komunalinės zonos dalį su žemės ūkio paskirties sklypais siūloma prijungti prie ekologinės apsaugos prioriteto zonos). Pakoreguota Jovariškių kaimo gyvenamojo prioriteto zona apimtų 63,9 ha. Šioje teritorijoje dar daug neužstatytų žemės sklypų, kuriuose galima urbanistinę plėtrą, yra geros galimybės formuoti kompaktišką gyvenvietę su šiuolaikinius poreikius atitinkančia infrastruktūra. Pažymėtina, kad Jovariškių kaime planuojama viešojo vandens tiekimo plėtra;

26.3. Senuosiuose Trakuose gyvenamojo prioriteto zonų ribas siūloma nežymiai pakoreguoti, priderinant prie žemės sklypų ir kultūros paveldo vietovės – Senujų Trakų kaimo istorinės dalies (u. k. 22146) – ribų.

27. Apibendrinant pateiktus siūlymus, gyvenamojo prioriteto zona nacionaliniame parke padidėtų 162,7 ha (nuo 146,8 iki 309,5 ha arba nuo 1,8 iki 3,8 %). Šį padidėjimą daugiausia lemtų Trakų miesto pietinėje dalyje esančių teritorijų, kurios jau yra urbanizuotos ir (ar) patenka į gamybinės-komunalines zonas, prijungimas.

28. Rekreacinio prioriteto zoną, be jau aptartų siūlymų, siūloma koreguoti:

28.1. Trakų miesto pietinėje dalyje prie rekreacinio prioriteto zonos prijungti Babruko ir Gilušio ežerų pakrantes su greta esančiomis agrarinėmis teritorijomis, rekreaciniais miškais,

sodybomis ir viešbučių paskirties pastatais (iš viso 34 ha) bei neurbanizuojamą Totoriškių ežero pietvakarinę pakrantę (1,4 ha). Minimoms ežerų pakrantės šiuo metu patenka į ekologinės apsaugos ir gyvenamojo prioriteto bei žemės ūkio zonas, tačiau iš tiesų jos yra ar galėtų būti naudojamos poilsiui, taip pat jose yra vaizdingų kraštovaizdžio apžvalgos vietų;

28.2. Trakų miesto pietinėje dalyje, prie Širmuko ežero suformuoti 5,9 ha ploto rekreacinio prioriteto zoną, kuri apimtų buvusią gamybinę-komunalinę zoną ir pietrytinę Širmuko ežero pakrantę (be paties Širmuko ežero, kuris patenka į buveinių apsaugai svarbią teritoriją). Gamybinėje-komunalinėje zonoje prie Širmuko ežero seniau buvo gyvulių supirkimo punktas. Šio ūkinio objekto jau nebėra, teritorijos naudojimas keičiasi – prie Širmuko gatvės įsikūrę svečių namai, o buvusio gyvulių supirkimo punkto vietoje pastatytas motelis. Dar trijų privačių žemės sklypų paskirtis pakeista į kitą, nustatytas komercinės paskirties objektų teritorijų naudojimo būdas. Šioje zonoje galėtų būti vystomos apgyvendinimo paslaugos;

28.3. Trakų mieste prie rekreacinio prioriteto zonos prijungti pietines Lukos ežero pakrantes su rekreaciniams miestų miškams priskiriamu 122 miško kvartalu (iš viso 12,6 ha, šiuo metu patenka į Trakų senamiesčio urbanistinį draustinį ir ekologinės apsaugos prioriteto zoną), taip pat 0,8 ha ežero pakrantės šiauriau miško. Čia driekiasi pėsčiųjų ir dviračių takai, įrengta keletas viešų maudymosi vietų. Šalia geležinkelio stoties esanti pietinė Lukos ežero pakrantė ateityje galėtų būti pritaikyta vandens transportui;

28.4. Trakų miesto vakariniame pakraštyje prie rekreacinio prioriteto zonos prijungti 118 miško kvartalo dalis į šiaurę nuo Plomėnų ežero (iš viso 21 ha, šiuo metu patenka į Plomėnų ornitologinį draustinį ir ekologinės apsaugos prioriteto zoną, gyvosios gamtos vertybių nėra nustatyta, į BAST nepatenka, miškai priskirti IIB miškų grupei);

28.5. į šiaurę nuo Užutrakio dvaro sodybos suformuoti naują 149,6 ha ploto rekreacinio prioriteto zoną, kuri apimtų valstybinę rekreaciniu požiūriu ypač vertingą teritoriją su Epušės ežeru. Visų pirma ši teritorija būtų vystoma kaip pavyzdinė žemės ūkio rekreacinė zona, derinant ganymą ir ekstensyvų rekreacinį naudojimą (pažintinį lankymą, poilsį gamtoje) su tradicinio kultūrinio kraštovaizdžio apsauga. Pagal tvarkymo planą šioje zonoje galėtų būti kuriama vieša rekreacinė infrastruktūra;

28.6. išplėsti rekreacinio prioriteto zoną rytinėje nacionalinio parko dalyje, prie Skaisčio ir Balčio ežerų. Čia prie rekreacinio prioriteto zonos prijungti Skaisčio ežero pakrantėje išsidėsčiusias Žydiškių kaimo dalis (rekreacinis kaimas, kuriame vyrauja vasarnamiai, šiuo metu patenka į žemės ūkio zoną), šiaurinėje Skaisčio ežero pakrantėje išskirtus rekreacinius ir apsauginius miškus bei gretimas Kariotiškių kaimo sodybas (ekologinės apsaugos prioriteto ir žemės ūkio zonose), taip pat Balčio ežero pakrantes (žemės ūkio zonoje, vyrauja privatūs žemės ūkio paskirties sklypai), išskyrus šiaurinėje dalyje esantį mišką. Šiose teritorijose yra geros galimybės vystyti kaimo turizmo, apgyvendinimo ir poilsio gamtoje paslaugas, o Balčio ežero pakrantes siūloma plėtoti kaip neurbanizuojamą rekreacinę teritoriją, pritaikant Matiškės kaimo ir gretimų besiplečiančių priemiestinių teritorijų gyventojų ir lankytojų poilsiui;

28.7. Ostruvkos kaime išskirtą rekreacinio prioriteto zoną išplėsti nuo 3 iki 7 ha, priderinant prie žemės sklypų ribų;

28.8. Varatniškių kaime išskirtą rekreacinio prioriteto zoną išplėsti nuo 6 iki 13 ha, prijungiant gretimas sodybas, Akmenos ežero pakrantę ir už kelio esančią buvusios žemės ūkio gamybinės teritorijos dalį. Šioje zonoje siūloma apleistos buvusios žemės ūkio gamybinės teritorijos konversija į rekreacinius objektus – poilsio kompleksus ir kempingus, taip pat yra geros galimybės plėtoti kaimo turizmą;

28.9. Kulpio ežero pietinėje pakrantėje, prie vaizdingo rajoninio kelio Nr. 4729 (Lentvaris–Kariotiskės–Raudonė), išskirti naują 7,4 ha ploto rekreacinio prioriteto zoną, apimant buvusią žemės ūkio gamybinę teritoriją ir gretimas sodybas. Šioje zonoje taip pat siūloma apleistos buvusios žemės ūkio gamybinės teritorijos konversija į rekreacinius objektus (poilsio kompleksus, kempingus), yra geros galimybės plėtoti kaimo turizmą;

28.10. atsisakyti Būklių kaime (į pietus nuo Beržyno gatvės, 117 miško kvartale) išskirtos 17,2 ha ploto rekreacinio prioriteto zonos. Ši teritorija ir joje esantys miškai nėra tinkami rekreacijai. Šį plotą siūloma prijungti prie ekologinės apsaugos prioriteto zonos, miškų grupę keičiant iš IIB į III;

28.11. buvusią Kudrionių poilsio bazę ir prie jos išskirtus rekreacinius miškus bei įsiterpiančias agrarines teritorijas (61 ha) prijungti prie gretimos ekologinės apsaugos prioriteto zonos, miškų grupę keičiant iš IIB į III;

28.12. šalia urbanizuojamų rekreacinių teritorijų ir objektų esančias vandens telkinių pakrantes priskirti rekreacinio prioriteto zonoms, ribą vedant pagal krante ir (ar) vandenyje esančius orientyrus arba tam tikru atstumu nuo ežero kranto linijos. Taip išvengiant konflikto tarp rekreacinio ežerų pakrančių naudojimo ir konservacinio prioriteto zonose taikomų gamtosauginių reikalavimų.

3. Nacionalinio parko buferinės apsaugos zonos keitimas

29. Prie Senujų Trakų išskirtos buferinės apsaugos zonos, kuri buvo nustatyta siekiant užtikrinti nekilnojamojo kultūros vertybių vizualinę apsaugą, ribas siūloma mažinti rytuose, pietuose ir šiaurėje, išimant urbanizuojamą Piliakalio kaimą, Bedugnės ir Strakiškių kaimų dalis bei šiaurės vakarinę Senujų Trakų kaimo dalį (iš viso 474 ha). Šios teritorijos nutolę nuo Senujų Trakų kaimo istorinės dalies ir Senujų Trakų piliavietės apie 2 km atstumu arba išsidėstę už geležinkelio ir minėtoms kultūros vertybėms vizualinės taršos poveikio nedaro. Buferinės apsaugos zonos rytinę ir pietinę ribas siūloma priderinti prie Trakų rajono savivaldybės teritorijos bendrajame plane išskirtų 93 kraštovaizdžio tvarkymo zonos vakarinės ir 76-1 kraštovaizdžio tvarkymo zonos pietrytinės ribų.

30. Nacionalinio parko buferinės apsaugos zoną siūloma formuoti iš 7 atskirų arealų, reikalingų nacionalinio parko ekosistemos ir vertybių apsaugai:

30.1. aplink Senuosius Trakus – Senujų Trakų piliavietės vizualinei apsaugai;

30.2. Trakų miesto pietiniuose pakraščiuose ties Babriškėmis, Žūkiais ir Miškinų karjeru – Trakų ežeryno maitinimo zonos hidrologinei apsaugai;

30.3. Varnikų botaninio-zoologinio draustinio pietrytiniame pakraštyje – hidrologinei ir ekologinei Ilgelio pelkės apsaugai;

30.4. Bražuolės slėnio šlaite prie krašto kelio Nr. 107 Trakai–Vievis (4 arealai) – Bražuolės kraštovaizdžio draustinio ir jame saugomų vertybių vizualinei apsaugai.

31. Prie buferinės apsaugos zonos siūloma prijungti dabartinio Senujų Trakų archeologinio draustinio šiaurinę ir pietinę pakraščius (43 ha, žr. 4.2, 4.4 papunkčius ir 10 punktą) ir raguvos, kuri driekiasi nuo Vilniaus–Marcinkonių geležinkelio iki Senujų Trakų piliavietės, pradžią ties geležinkeliu (Fermos k., 5 ha, vyrauja privatūs žemės ūkio paskirties sklypai, įsiterpia 3 vienkieminės sodybos).

32. Pietiniuose Trakų miesto pakraščiuose, tarp planuojamo aplinkkelio ir nacionalinio parko ribos, siūloma išskirti buferinę apsaugos zoną (152 ha), kuri būtų skirta Trakų ežeryno maitinimo zonos hidrologinei apsaugai. Siūloma buferinės apsaugos zona apimtų Miškinų

karjerą su aplinkuma ir agrarines teritorijas piečiau Širmuko ežero bei Babriškių ir Svajonių gatvių. Šie smėlingi ir žvyringi plotai yra itin svarbūs Trakų ežeryno požeminei mitybai, todėl juose tikslinga riboti urbanistinę plėtrą ir numatyti kitas priemones, kurios užtikrintų kritulių infiltraciją į ežerus maitinančius požeminio vandens horizontus.

33. Siūloma išskirti 8,2 ha ploto buferinės apsaugos zoną Varnikų botaninio-zoologinio draustinio pietrytiniame pakraštyje, tarp draustinyje saugomos Ilgelio pelkės ir Urėdijos bei Kraštinės gatvių. Ši buferinės apsaugos zona būtų skirta hidrologini ir ekologiškai Ilgelio pelkės apsaugai. Rubežiaus ir Padumblės kaimai, į kuriuos patenka ši vietovė, pastaruoju metu intensyviai urbanizuojami, tampa individualiais namais užstatyta priemiestinė teritorija. Nenumačius apsaugos priemonių, ateityje intensyvi urbanizacija gali priėti prie pat Ilgelio pelkės ir neigiamai paveikti draustinyje saugomų ekosistemų ir vertybių būklę. Šiuo metu tarp Ilgelio pelkės ir minėtų gatvių plyti mažai naudojami žemės ūkio plotai – pievos ir krūmynai, yra viena sodyba (dar viena sodyba statoma), dauguma žemės sklypų yra žemės ūkio paskirties, keturi – kitos paskirties.

34. Tarp krašto kelio Nr. 107 Trakai–Vievis ir Bražuolės kraštovaizdžio draustinio, Bražuolės slėnio šlaite, siūloma išskirti buferinės apsaugos zoną (4 arealai, 22,7 ha), kuri būtų skirta kraštovaizdžio draustinio ir jame saugomų vertybių vizualinei apsaugai. Nuo krašto kelio atsiveria vaizdas į saugomą Bražuolės slėnio ruožą, o du siūlomi buferinės apsaugos zonos arealai patenka į Bražuolės piliakalnio ir pilkapyno vizualinės apsaugos pozonį. Čia vyrauja privatūs žemės ūkio paskirties sklypai, įsiterpia keletas Bražuolės kaimo sodybų ir lentpjūvė.

4. Nacionalinio parko, jo funkcinio prioriteto zonų ir buferinės apsaugos zonos pokyčių apibendrinimas

35. Nacionalinio parko, jo funkcinio prioriteto zonų ir buferinės apsaugos zonos ribos visur tikslinamos siekiant aiškumo, priderinant prie žemės ir miško sklypų bei kultūros paveldo objektų ir vietovių teritorijų ribų, kelių, vandentakių, žemės naudmenų kontūrų ir kitų aiškių orientyrų. Vietose, kur nacionalinio parko riba eina pagal magistralinius, krašto ir rajoninius kelius bei geležinkelius, šių transporto infrastruktūros objektų sklypai išimami iš nacionalinio parko.

36. Nacionalinio parko, jo funkcinio prioriteto zonų ir buferinės apsaugos zonos pokyčiai pateikiami 2–5 prieduose. Kraštovaizdžio tvarkymo zonų suvestinė lentelė pateikiama 6 priede. Pagal siūlomas ribas, nacionalinio parko plotas padidėtų 93,8 ha arba 1,1 %, o nacionalinio parko buferinės apsaugos zonos plotas sumažėtų 245,5 ha.

37. Pagrindiniai funkcinio prioriteto zonų pokyčiai: neliktų žemės ūkio ir ūkinio prioriteto (gamybinių-komunalinių) zonų, padidėtų ekologinės apsaugos (739 ha), konservacinio (634 ha) ir gyvenamojo (161 ha) prioriteto zonos, o rekreacinio prioriteto zona sumažėtų 242 ha (daugiausia dėl siūlymo konservacinio prioriteto zonai priskirti Skaisčio ežerą). Funkcinio prioriteto zonų skaičius sumažėtų nuo 111 iki 51.

38. Esamas ir siūlomas nacionalinio parko ir jo funkcinio prioriteto zonų bei buferinės apsaugos zonos ribas galima peržiūrėti ir palyginti interaktyviame žemėlapyje:

<https://arcg.is/18O55K2>

5. Miškų grupių keitimo siūlymai

39. Šiuo metu Trakų istoriniame nacionaliniame parke 51 % miškų priskirti II A specialiosios paskirties ekosistemų apsaugos miškų grupei, draustinių miškų pogrupiui. 25 % miškų priskirti III apsauginių miškų grupei, valstybinių parkų apsauginių zonų (vidinių) miškų pogrupiui. Taip pat nemažą dalį sudaro II B specialiosios paskirties, rekreacinių miškų grupės, miško parkų pogrupio miškai (10 %), IV A normalaus kirtimo amžiaus ūkinių miškų grupės miškai (6,6 %), III apsauginių miškų grupės, draustinių miškų pogrupio miškai (2,8 %), likusią (4,6 %) dalį sudaro kitų grupių ir pogrupių miškai. Patvirtinus Trakų istorinio nacionalinio parko planavimo schemą didžiąją dalį miško grupių keitimų sudaro: iš II A draustinių miškų į I rezervatinius miškus (21,9 %, dėl siūlomo Varnikų miško gamtinio rezervato), iš IV ūkinių miškų į III draustinių miškus (13 %), valstybinių parkų apsauginių zonų (vidinių) miškus (9,6 %), II A draustinių miškus (3,1 %), III valstybinių rezervatų ir valstybinių parkų apsaugos zonų (buferinių) miškus (1,0 %) ir II B valstybinių parkų rekreacinių zonų miškus (0,1 %). Šiuo miškų grupių keitimo siūlymu Trakų istoriniame nacionaliniame parke neliktų IV grupės ūkinių miškų. Detalūs pasiūlymai dėl miškų priskyrimo miškų grupėms pateikti 7 ir 8 prieduose.

6. Kompensacijų poreikis

40. Atsižvelgiant į miško grupių keitimo siūlymus, atlikti medynų pirmo ardo tūrių verčių skaičiavimai kiekvienam taksaciniam miško žemės sklypui pagal žemės nuosavybę (1187 miško sklypai ar jų dalys, iš jų: 379 – valstybiniai, 585 – privatūs, 223 – laisvos valstybinės žemės). Atmetus tuos miško žemės sklypus, kuriems kompensacijos nepriklauso (pvz., kirtimo amžius nesikeičia), toliau buvo vertinami likę miško žemės sklypai pagal žemės nuosavybę (460 miško sklypų ar jų dalių, iš jų: 119 – valstybiniai, 240 – privatūs, 101 – laisvos valstybinės žemės). Įvertinus medynų, kurių vyraujančios medžių rūšys pasieks minimalų pagrindinio miško kirtimo amžių pagal siūlomus miško grupių keitimus, tūrių bendra vertė sudaro 3 mln. Eur (iš jų: 1,6 mln. Eur – valstybiniai, 1 mln. Eur – privatūs, 0,4 mln. Eur – laisvos valstybinės žemės).

41. Artimiausių 10 metų laikotarpyje (2025–2034 m.) miško žemės sklypuose (209 miško sklypai ar jų dalių, iš jų: 69 – valstybiniai, 104 – privatūs, 36 – laisvos valstybinės žemės) medynų pirmo ardo tūrių bendra vertė, nuo kurios gali būti apskaičiuojamos ir mokamos kompensacijos, gali sudaryti iki 816 tūkst. Eur (iš jų: 550 tūkst. Eur – valstybiniai, 216 tūkst. Eur – privatūs, 50 tūkst. Eur – laisvos valstybinės žemės). Miško ruošos sąnaudos dėl rinkos sąlygų nuolat kinta, todėl nebuvo vertinamos.

42. Pagal galiojančią tvarką (Saugomų teritorijų įstatymo 34 str.) prašymus pateikusiems privatiems savininkams už saugomoje teritorijoje nustatytus veiklos apribojimus gali būti išmokamos vienkartinės arba kasmetinės kompensacijos. Privatūs miško savininkai taip pat gali pasiūlyti valstybei išpirkti gamtinių požiūriu vertingus žemės sklypus, kurie patenka į „Natura 2000“ ekologinį tinklą ir kuriuose yra Europos Bendrijos svarbos natūralių miško buveinių. Plačiau.

43. 2022 m. spalio 19 d. Valstybinės saugomų teritorijų tarnybos prie Aplinkos ministerijos direktoriaus įsakymu Nr. V-111 patvirtinti perkamų privačios nuosavybės teise valdomų žemės sklypų vertinimo kriterijai. Vertinimo kriterijus sudaro dvi grupės: pagrindiniai ir papildomi. Išperkamas žemės sklypas turi atitikti visus 5 pagrindinius kriterijus. Jeigu jis atitinka kurį nors iš papildomų kriterijų, pridedami atitinkami balai. Pagal įvertinimo balų

skaičių (nuo didžiausio iki mažiausio) sudaromas išperkamų žemės sklypų sąrašas. Žemės sklypams surinkus vienodą balų skaičių, pirmiausia išperkami didesni sklypai, atsižvelgiant į turimą biudžetą.

PRIEDAI

1 priedas. Lietuvos Respublikos Vyriausybės nutarimo projektas

Projektas

LIETUVOS RESPUBLIKOS VYRIAUSYBĖ

N U T A R I M A S

DĖL TRAKŲ ISTORINIO NACIONALINIO PARKO PLANAVIMO SCHEMOS (RIBŲ IR TVARKYMO PLANŲ) PATVIRTINIMO

2026 m. _____ d. Nr. ____
Vilnius

Vadovaudamasi Lietuvos Respublikos saugomų teritorijų įstatymo 22 straipsnio 2 dalimi ir Lietuvos Respublikos teritorijų planavimo įstatymo 7 straipsnio 2 dalies 4 punktu, Lietuvos Respublikos Vyriausybė **n u t a r i a**:

1. Patvirtinti Trakų istorinio nacionalinio parko planavimo schemą, kurią sudaro Trakų istorinio nacionalinio parko planavimo schemos (ribų ir tvarkymo planų) aiškinamojo rašto pagrindiniai sprendiniai, Trakų istorinio nacionalinio parko ribų planas ir Trakų istorinio nacionalinio parko tvarkymo planas (brėžiniai) (pridedama).

2. Pripažinti netekusiu galios Lietuvos Respublikos Vyriausybės 1993 m. gruodžio 6 d. nutarimą Nr. 912 „Dėl Trakų istorinio nacionalinio parko planavimo schemos patvirtinimo“.

Ministras Pirmininkas

Kultūros ministras

PATVIRTINTA

Lietuvos Respublikos Vyriausybės

2026 m. _____ d. nutarimu Nr. _____

TRAKŲ ISTORINIO NACIONALINIO PARKO PLANAVIMO SCHEMOS (RIBŲ IR TVARKYMO PLANŲ) AIŠKINAMOJO RAŠTO PAGRINDINIAI SPRENDINIAI

I SKYRIUS BENDROSIOS NUOSTATOS

1. Trakų istorinio nacionalinio parko planavimo schemą (ribų ir tvarkymo planus) sudaro Trakų istorinio nacionalinio parko ribų planas (toliau – ribų planas), Trakų istorinio nacionalinio parko tvarkymo planas (toliau – tvarkymo planas) (brėžiniai) ir Trakų istorinio nacionalinio parko planavimo schemos (ribų ir tvarkymo planų) aiškinamojo rašto pagrindiniai sprendiniai.

2. Ribų plano tikslai – nustatyti:

2.1. Trakų istorinio nacionalinio parko (toliau – nacionalinis parkas) ir jo buferinės apsaugos zonos ribas;

2.2. nacionalinio parko funkcinio prioriteto zonų ribas;

2.3. nacionalinio parko konservacinio funkcinio prioriteto zonų tikslus.

3. Tvarkymo plano tikslai – nustatyti:

3.1. kraštovaizdžio tvarkymo zonas ir jų reglamentus;

3.2. gamtos apsaugos kryptis ir priemonės;

3.3. kultūros paveldo apsaugos kryptis ir priemonės;

3.4. rekreacinio naudojimo plėtros kryptis ir priemonės;

3.5. gyvenviečių ir infrastruktūros plėtros kryptis.

II SKYRIUS TERITORIJOS FUNKCINIS ZONAVIMAS

4. Nacionaliniame parke pagal gamtos ir kultūros vertybių pobūdį ir išsidėstymą, naudojimo galimybes ir gyvenamųjų vietovių tinklo ypatumus nustatomos šios funkcinio prioriteto zonos (ribų plano brėžinys):

4.1. konservacinio funkcinio prioriteto zoną sudaro Trakų pilių kultūrinis rezervatas, Varnikų miško gamtinis rezervatas, Bražuolės, Galvės, Kudrionių ir Užutrakio kraštovaizdžio draustiniai, Akmenos, Skaisčio ir Šulininkų hidrografiniai draustiniai, Akies, Alsakių, Plomėnų ir Varnikų botaniniai-zoologiniai draustiniai, Senųjų Trakų archeologinis draustinis, Senųjų Trakų ir Trakų urbanistiniai draustiniai, kurių tikslai yra:

4.1.1. Trakų pilių kultūrinio rezervato – išsaugoti Trakų salos ir pusiasalio pilių gynybinio komplekso autentiškumą, šio komplekso teritorijos kultūrinį sluoksnį, kitus kultūros paveldo objektus, kultūrinį kraštovaizdį, vykdyti muziejinį darbą ir sudaryti sąlygas vertybių pažinimui;

4.1.2. Varnikų miško gamtinio rezervato – išsaugoti sengirės bruožų turintį Varnikų mišką su Europos Bendrijos (toliau – EB) svarbos buveinėmis 9010 *Vakarų taiga, 9020 *Plačialapiai ir mišrūs miškai, 9050 Žolių turtingi eglynai, 9080 *Pelkėti lapuočių miškai ir 91D0 *Pelkiniai miškai, išsaugoti gulsčiosios meškapėdės (*Peltigera horizontalis*), plačiosios

platužės (*Lobaria pulmonaria*), žalsvosios kežytės (*Cetrelia olivetorum*) ažuolinio skaptuko (*Lopinga achine*), purpurinio plokščiavabalio (*Cucujus cinnaberinus*), niūriaspalvio auksavabalio (*Osmoderma barnabita*), marmurinio auksavabalio (*Protaetia lugubris*), didžiojo skydvabalio (*Peltis grossa*), pilkosios meletos (*Picus canus*), žaliosios meletos (*Picus viridis*) populiacijas (žymėjimas * rodo Europos Bendrijos svarbos prioritetinius natūralių buveinių tipus);

4.1.3. Bražuolės kraštovaizdžio draustinio – išsaugoti Trakų ežero hidrologinį ryšį su Bražuolės upės ištakomis, Bražuolės fluvio-glacialinės protakos kraštovaizdį su kultūros paveldo vertybėmis – Bražuolės archeologine vietoje, piliakalniu ir pilkapynu, vad. Kapčiais, EB svarbos buveinėmis: 6210 Stepinės pievos, 6510 Šienaujamos mezofitų pievos, 7140 Tarpinės pelkės ir liūnai, 7160 Nekalkingi šaltiniai ir šaltiniuotos pelkės, 7220 Šaltiniai su besiformuojančiais tufais, 7230 Šarmingos žemapelkės, 9080 *Pelkėti lapuočių miškai, 9180 *Griovų ir šlaitų miškai ir 91E0 *Aliuviniai miškai, išsaugoti mėlynojo palemono (*Polemonium caeruleum*), pievinio auksveičio (*Seseli annuum*), dvilapio purvuolio (*Liparis loeselii*), pelkinės uolaskėlės (*Saxifraga hirculus*), žvilgančiosios riestūnės (*Hamatocaulis vernicosus*), keturdantės suktenės (*Vertigo geyeri*), mažosios suktenės (*Vertigo angustior*), pūstosios suktenės (*Vertigo moulinsiana*), šarvuotosios skėtės (*Leucorrhinia pectoralis*), grakščiosios skėtės (*Leucorrhinia caudalis*), juodosios žuvėdros (*Chlidonias niger*), didžiojo baublio (*Botaurus stellaris*) populiacijas;

4.1.4. Galvės kraštovaizdžio draustinio – išsaugoti Galvės ežero su salomis ir jo pakrančių kraštovaizdį su regyklomis, kultūros paveldo objektais – Varnikų piliakalniu ir senovės gyvenvieta, EB svarbos buveine 6210 Stepinės pievos, išsaugoti pievinio auksveičio (*Seseli annuum*), kūdrinio pelėausio (*Myotis dasycneme*), vandeninio pelėausio (*Myotis daubentonii*) populiacijas;

4.1.5. Kudrionių kraštovaizdžio draustinio – išsaugoti vieno raiškiausių Dzūkų aukštumose Daugirdiškių tarpliežuvinio masyvo dalies su fluvio-glacialiniais keimais, žemapelkėmis ir mažais ežerais kraštovaizdį su Nuobariškių kalva, kultūros paveldo objektais – Daniliškių piliakalniu ir senovės gyvenvieta, Daniliškių Švč. Trejybės sentikių cerkve, EB svarbos buveinėmis 7140 Tarpinės pelkės ir liūnai, 9080 *Pelkėti lapuočių miškai, 91D0 *Pelkiniai miškai, išsaugoti plačialapės gegūnės (*Dactylorhiza majalis*), bohemiškojo aukšliavarpio (*Verpa bohemica*), ažuolinio skaptuko (*Xestobium rufovillosum*), dvijuostės nendriadusės (*Graphoderus bilineatus*) ir ūdros (*Lutra lutra*) populiacijas;

4.1.6. Užutrakio kraštovaizdžio draustinio – išsaugoti pusiasalio tarp Galvės ir Skaisčio ežerų kultūrinį kraštovaizdį su Užutrakio dvaro sodybos kompleksu, išsiskiriančiu gamtos ir profesionalios architektūros derme, atskleisti jo planinę, tūrinę, erdvinę struktūrą, vertingus statinius, užtikrinti palankią EB svarbos buveinių 6210 Stepinės pievos, 9020 *Plačialapiai ir mišrūs miškai būklę, išsaugoti žirnialapio vikio (*Vicia pisiformis*), miškinės dirsuolės (*Bromopsis benekenii*), melsvojo gencijono (*Gentiana cruciata*), pievinio auksveičio (*Seseli annuum*), marmurinio auksavabalio (*Protaetia lugubris*), pjūklausio kelmagraužio (*Prionus coriarius*), didžiojo auksinuko (*Lycaena dispar*), skiauterėtojo tritono (*Triturus cristatus*), raudonpilvės kūmutės (*Bombina bombina*), pilkosios meletos (*Picus canus*), Branto pelėausio (*Myotis brandtii*), kūdrinio pelėausio (*Myotis dasycneme*), vėlyvojo šikšnio (*Eptesicus serotinus*) populiacijas;

4.1.7. Akmenos hidrografinio draustinio – išsaugoti stambaus stačiašlaičio ežero duburio hidrografinę struktūrą su Didžiojoje saloje esančia senovės gyvenvieta, išsaugoti plačiažnyplio vėžio (*Astacus astacus*) populiaciją;

4.1.8. Skaisčio hidrografinio draustinio – išsaugoti stambaus lėkštašlaičio ežero hidrografinę struktūrą su salose esančiomis kultūros paveldo objektais – Užutrakio, Varnikų II ir III senovės gyvenvietėmis, užtikrinti EB svarbos buveinės 3140 Ežerai su menturdumblių bendrijomis gerą būklę;

4.1.9. Šulininkų hidrografinio draustinio – išsaugoti nedidelių stačiašlaičių glaciokarstinės kilmės ežerų grupę su gyliu išskirtiniu Šulininkų ežeru miškingo moreninio kalvyno su žemapelkėmis kraštovaizdyje;

4.1.10. Akies botaninio-zoologinio draustinio – išsaugoti Akies ežerą, Lukos ežero įlanką ir jų pelkėtas pakrantes su EB svarbos buveinėmis 3150 Natūralūs eutrofiniai ežerai su plūdžių arba aštrių bendrijomis, 7140 Tarpinės pelkės ir liūnai, 9080 *Pelkėti lapuočių miškai, išsaugoti žvilgančiosios riestūnės (*Hamatocaulis vernicosus*), dvijuostės nendriadusės (*Graphoderus bilineatus*), plačiosios dusios (*Dytiscus latissimus*), šarvuotosios skėtės (*Leucorrhinia pectoralis*) ir didžiojo baulbio (*Botaurus stellaris*) populiacijas;

4.1.11. Alsakių botaninio-zoologinio draustinio – išsaugoti Alsakių miško pelkėtą dalį su EB svarbos buveinėmis 3160 Natūralūs distrofiniai ežerai, 7140 Tarpinės pelkės ir liūnai, 9010 *Vakarų taiga, 9020 *Plačialapiai ir mišrūs miškai, 9050 Žolių turtingi eglynai, 9080 *Pelkėti lapuočių miškai ir 91D0 *Pelkiniai miškai, išsaugoti ažuolinio skaptuko (*Lopinga achine*) ir niūriaspalvio auksavabalio (*Osmoderma barnabita*) populiacijas;

4.1.12. Plomėnų botaninio-zoologinio draustinio – išsaugoti Plomėnų pelkę ir jos apypelkį su EB svarbos buveinėmis 3150 Natūralūs eutrofiniai ežerai su plūdžių arba aštrių bendrijomis, 6210 Stepinės pievos, 6410 Melvenynai, 6510 Šienaujamos mezofitų pievos, 7110 *Aktyvios aukštapelkės, 7140 Tarpinės pelkės ir liūnai, 7230 Šarmingos žemapelkės, 9020 *Plačialapiai ir mišrūs miškai, 9070 Medžiais apaugusios ganyklos, 9080 *Pelkėti lapuočių miškai ir 91D0 *Pelkiniai miškai, išsaugoti dvilapio purvuolio (*Liparis loeselii*), dėmėtosios gegūnės (*Dactylorhiza maculata*), karališkosios glindės (*Pedicularis sceptrum-carolinum*), laplandinio karklo (*Salix lapponum*), lieknojo švylio (*Eriophorum gracile*), liekninio beržo (*Betula humilis*), mažojo anakampčio (*Orchis morio*), paprastojo kardelio (*Gladiolus imbricatus*), pievinio plaurečio (*Gymnadenia conopsea*), plačialapio begalio (*Laserpitium latifolium*), siauralapės gegūnės (*Dactylorhiza traunsteineri*), auksuotosios šaškytės (*Euphydryas aurinia*), didžiojo auksinuko (*Lycaena dispar*), pelkinio satyro (*Oeneis jutta*), pievinio satyriuko (*Coenonympha tullia*), šarvuotosios skėtės (*Leucorrhinia pectoralis*), raudonpilvės kūmutės (*Bombina bombina*), didžiosios kuolingos (*Numenius arquata*) ir juodosios žuvėdros (*Chlidonias niger*) populiacijas;

4.1.13. Varnikų botaninio-zoologinio draustinio – išsaugoti Varnikų miško ir Ilgelio pelkės gamtinį kompleksą su EB svarbos buveinėmis 3150 Natūralūs eutrofiniai ežerai su plūdžių arba aštrių bendrijomis, 3160 Natūralūs distrofiniai ežerai, 6210 Stepinės pievos, 6270 Rūšių turtingi smilgynai, 6410 Melvenynai, 7110 *Aktyvios aukštapelkės, 7120 Degradavusios aukštapelkės, 7140 Tarpinės pelkės ir liūnai, 7230 Šarmingos žemapelkės, 9010 *Vakarų taiga, 9020 *Plačialapiai ir mišrūs miškai, 9050 Žolių turtingi eglynai, 91D0 *Pelkiniai miškai, išsaugoti baltagyslės meškapėdės (*Peltigera degenii*), žvilgančiosios riestūnės (*Hamatocaulis vernicosus*), dėmėtosios gegūnės (*Dactylorhiza maculata*), dvilapio purvuolio (*Liparis loeselii*), laplandinio karklo (*Salix lapponum*), liekninio beržo (*Betula humilis*), paprastosios tuklės (*Pinguicula vulgaris*), didžiojo auksinuko (*Lycaena dispar*), šarvuotosios skėtės (*Leucorrhinia pectoralis*), baltakaktės skėtės (*Leucorrhinia albifrons*), didžiojo baulbio (*Botaurus stellaris*), pilkosios meletos (*Picus canus*), Branto pelėausio (*Myotis brandtii*) ir ūdros (*Lutra lutra*) populiacijas;

4.1.14. Senujų Trakų archeologinio draustinio – išsaugoti Senujų Trakų piliavietę – Lietuvos didžiojo kunigaikščio Vytauto gimtinę, jos istorinę aplinką ir reljefą, kultūrinį sluoksnį, kitus kultūros paveldo objektus, kultūrinį kraštovaizdį;

4.1.15. Senujų Trakų urbanistinio draustinio – išsaugoti Senujų Trakų kaimo istorinę dalį, valakinio dvipusio gatvinio režinio kaimo planinę, tūrinę ir erdvinę struktūrą, vertingus užstatymo tipus ir architektūros bruožus, kultūrinį sluoksnį, istorinius statinius ir kitus fizinės aplinkos elementus;

4.1.16. Trakų urbanistinio draustinio – išsaugoti Trakų senamiestį, atkurti jo savitumą, išreikštą per urbanistinę (planinę, tūrinę, erdvinę) struktūrą, vertingus užstatymo tipus ir architektūros bruožus, istorinius statinius ir autentiškos aplinkos elementus, nepažeidžiant kultūros paveldo vietovės ir objektų vertingųjų savybių;

4.2. ekologinės apsaugos funkcinioprioriteto zoną sudaro apsauginės teritorijos, apimančios Alsakių miško pietinę dalį, Birvos, Kulpio, Olaukos ir Širmuko ežerus su jų apyežeriais, Akmenos, Būdos, Būklių, Dainavėlės, Jovariškių, Kudrionių Girios, Ostruvkos, Padumblės, Varnikų, Varnikėlių I ir II, Serapiniškių, Senujų Trakų, Žūkų kaimų apylinkes;

4.3. rekreacinio funkcinio prioriteto zoną sudaro rekreacinės teritorijos prie Babruko, Balčio, Epušės, Gilušio, Kulpio, Lukos, Širmuko, Šulininkų ežerų, Totoriškių ežero dalis, pusiasalis Galvės ežero šiaurinėje dalyje, rekreacinės teritorijos Trakų miesto vakarinėje dalyje, Galvės ežero pietrytinėje ir Nerespinkos įlankos šiaurinėje pakrantėse, Bražuolės ir Varatniškių kaimuose (prie Akmenos ežero), Skaisčio ežero pakrantėse ir Jovariškių kaime;

4.4. gyvenamojo funkcinio prioriteto zoną sudaro Trakų miesto, Senujų Trakų ir Jovariškių kaimų dalys.

5. Nacionalinio parko buferinės apsaugos zoną, kurios tikslas – apsaugoti Trakų ežeryno maitinimo zoną, nacionalinio parko gamtinę ekosistemą nuo galimos fizinės taršos, kraštovaizdį – nuo vizualinės taršos, sudaro 7 arealai, kurių bendras plotas yra 861 ha.

III SKYRIUS TERITORIJOS TVARKOMASIS ZONAVIMAS

6. Nacionalinio parko tvarkymo plane pagal Saugomų teritorijų tipinį apsaugos reglamentą, patvirtintą Lietuvos Respublikos Vyriausybės 2004 m. rugpjūčio 19 d. nutarimu Nr. 996 „Dėl Saugomų teritorijų tipinio apsaugos reglamento patvirtinimo“, nustatomos šios kraštovaizdžio tvarkymo zonos (tvarkymo plano brėžinys):

6.1. konservacinės paskirties žemės kraštovaizdžio tvarkymo zonos:

6.1.1. rezervatinių miškų, pelkių, pievų ir smėlynų kraštovaizdžio tvarkymo zonų grupėje – reguliuojamos apsaugos (KMr) kraštovaizdžio tvarkymo zona;

6.1.2. rezervatinių architektūrinių (archeologinių) kompleksų kraštovaizdžio tvarkymo zonų grupėje – kultūrinių rezervatų (rezervatų-muziejų) (KGn) kraštovaizdžio tvarkymo zona;

6.1.3. gamtos ir kultūros paveldo objektų kraštovaizdžio tvarkymo zonų grupėje – reguliuojamos apsaugos (KOr) kraštovaizdžio tvarkymo zona su registrinių kultūros paveldo objektų teritorijų kraštovaizdžio tvarkymo pozoniu (KOr*) ir Užutrakio dvaro sodyboje išskirtais konservavimo-restauravimo (K), restauravimo (R) ir restauravimo-atkūrimo (RA) pozoniais.

6.2. miškų ūkio paskirties žemės kraštovaizdžio tvarkymo zonos:

6.2.1. ekosistemų apsaugos miškų kraštovaizdžio tvarkymo zonų grupėje – išsaugančio (konservacinio) ūkininkavimo (MEk) kraštovaizdžio tvarkymo zona;

6.2.2. rekreacinių miškų kraštovaizdžio tvarkymo zonų grupėje – ekstensyvaus pritaikymo (miško parkų) (MRe) ir intensyvaus pritaikymo (poilsio parkų) (MRi) kraštovaizdžio tvarkymo zonos;

6.2.3. apsauginių miškų kraštovaizdžio tvarkymo zonų grupėje – bendrojo apsauginio ūkininkavimo (MAb) ir specializuoto apsauginio ūkininkavimo (MAS) kraštovaizdžio tvarkymo zonos.

6.3. žemės ūkio paskirties žemės kraštovaizdžio tvarkymo zonos:

6.3.1. ekosistemas saugančių agrarinių teritorijų kraštovaizdžio tvarkymo zonų grupėje – ekosistemas išsaugančio (konservacinio) ūkininkavimo (ŽEk) kraštovaizdžio tvarkymo zona;

6.3.2. rekreacinių agrarinių teritorijų kraštovaizdžio tvarkymo zonų grupėje – ekstensyvaus pritaikymo (ŽRe) kraštovaizdžio tvarkymo zona;

6.3.3. apsauginių agrarinių teritorijų kraštovaizdžio tvarkymo zonų grupėje – bendrojo apsauginio ūkininkavimo (ŽAb) ir specializuoto apsauginio ūkininkavimo (ŽAs) kraštovaizdžio tvarkymo zonos.

6.4. vandens ūkio paskirties žemės kraštovaizdžio tvarkymo zonos:

6.4.1. ekosistemas saugančių vandenų kraštovaizdžio tvarkymo zonų grupėje – išsaugančio ūkininkavimo (VEk) kraštovaizdžio tvarkymo zona;

6.4.2. rekreacinių vandenų kraštovaizdžio tvarkymo zonų grupėje – ekstensyvaus rekreacinio pritaikymo (VRe) ir intensyvaus rekreacinio pritaikymo (VRi) kraštovaizdžio tvarkymo zonos;

6.4.3. bendrojo naudojimo (bendrosios apsaugos) vandenų kraštovaizdžio tvarkymo zonų grupėje – ekstensyvaus apsauginio ūkininkavimo (VAe) kraštovaizdžio tvarkymo zona.

6.5. kitos paskirties žemės kraštovaizdžio tvarkymo zonos:

6.5.1. kultūros paveldo požiūriu vertingų miestų, miestelių, kaimų ar jų dalių kraštovaizdžio tvarkymo zonų grupėje:

6.5.1.1. kraštovaizdžio išsaugojančiojo tvarkymo (GEk) kraštovaizdžio tvarkymo zona su atskirai stovinčių statinių (GEk-A), gamtinių elementų (GEk-G), gamtinių elementų su archeologiniu paveldu (GEk-GA), infrastruktūros užstatymo (GEk-Inf), miesto vilų laisvo užstatymo (GEk-MV), perimetrinio reguliaraus valdos užstatymo (GEk-P), sodybinio miestelių netaisyklingo užstatymo (GEk-S), sodybinio kaimo gatvinio užstatymo (GEk-Skg), sodybinio kaimo padriko užstatymo (GEk-Skp), sodybinio kaimo padriko su archeologiniu paveldu užstatymo (GEk-SkpA), sodybinio miestelių perimetrinio užstatymo (GEk-SP), atvirų (viešųjų) erdvių (GEk-V), viešųjų (atvirų) erdvių su archeologiniu paveldu (GEk-VA) kraštovaizdžio tvarkymo pozoniais;

6.5.1.2. kraštovaizdžio pertvarkomojo tvarkymo (GEp) kraštovaizdžio tvarkymo zona su gamtinių elementų (GEp-G), laisvo planavimo (GEp-L), miesto vilų laisvo užstatymo (GEp-MV), perimetrinio užstatymo (GEp-P), sodybinio miestelių netaisyklingo užstatymo (GEp-S), sodybinio kaimo gatvinio užstatymo (GEp-Skg), sodybinio kaimo padriko užstatymo (GEp-Skp), sodybinio kaimo padriko su archeologiniu paveldu užstatymo (GEp-SkpA), sodybinio perimetrinio užstatymo (GEp-SP), atvirų (viešųjų) erdvių (GEp-V) kraštovaizdžio tvarkymo pozoniais;

6.5.2. rekreacinių miestų, miestelių, kaimų ar jų dalių kraštovaizdžio tvarkymo zonų grupėje – ekstensyvaus (palaikomojo) tvarkymo (GRe) ir intensyvaus (formuojančiojo) tvarkymo (GRi) kraštovaizdžio tvarkymo zonos;

6.5.3. apsauginių teritorijų miestų, miestelių, kaimų ar jų dalių kraštovaizdžio tvarkymo zonų grupėje – sugriežtinto geoekologinio reguliavimo (GAe) ir sugriežtinto vizualinio reguliavimo (GAi) kraštovaizdžio tvarkymo zonos;

6.5.4. bendrojo tvarkymo miestų, miestelių, kaimų ar jų dalių kraštovaizdžio tvarkymo zonų grupėje:

6.5.4.1. ekstensyvaus tvarkymo (GŪe) kraštovaizdžio tvarkymo zona su keturiais kraštovaizdžio tvarkymo pozoniais;

6.5.4.2. intensyvaus tvarkymo (GŪi) kraštovaizdžio tvarkymo zona su keturiais kraštovaizdžio tvarkymo pozoniais.

6.5.5. rekreacinės paskirties žemės kraštovaizdžio tvarkymo zonų grupėje – subnatūralios (neurbanizuojamos) rekreacinės aplinkos (NRn) kraštovaizdžio tvarkymo zona ir urbanizuotos rekreacinės aplinkos (NRu) kraštovaizdžio tvarkymo zona su rekreacinių teritorijų asmeniniam poilsiui (NRu-A) pozoniu;

6.5.6. pramoninės-komunalinės paskirties žemės kraštovaizdžio tvarkymo zonų grupėje – ekstensyviai technogenizuotos aplinkos (NFn) ir intensyviai technogenizuotos aplinkos pramoninių-komunalinių sklypų (NFu) kraštovaizdžio tvarkymo zonos;

6.5.7. komunikacinės-inžinerinės paskirties žemės kraštovaizdžio tvarkymo zonų grupėje – ekstensyviai technogenizuotos aplinkos komunikacinių-inžinerinių sklypų (NTn) kraštovaizdžio tvarkymo zona;

6.5.8. edukacinės paskirties žemės kraštovaizdžio tvarkymo zonų grupėje – subnatūralios (neurbanizuotos) aplinkos edukacinė (NDn) ir urbanizuotos aplinkos edukacinė (NDu) kraštovaizdžio tvarkymo zonos.

IV SKYRIUS KULTŪROS PAVELDO APSAUGOS KRYPTYS IR PRIEMONĖS

7. Nacionaliniame parke esančių nekilnojamųjų kultūros paveldo objektų ir vietovių apsaugos kryptys yra šios:

7.1. vertingųjų savybių ir kultūrinio kraštovaizdžio išsaugojimas;

7.2. tinkamas naudojimas ir pritaikymas;

7.3. tikslingas pažinimas.

8. Prioritetas teikiamas nekilnojamojo kultūros paveldo, esančio kultūros vertybių sankauptų zonose – Trakų mieste, Senųjų Trakų, Užutrakio ir Bražuolės apylinkėse, atskleidimui, pritaikymui ir pažinimui. Trakų ir Senųjų Trakų kultūros vertybių sankauptų zonas jungia bendra istorija, todėl tikslinga vystyti ir stiprinti jų funkcinius ryšius.

9. Bendrosios nacionaliniame parke esančio nekilnojamojo kultūros paveldo apsaugos nuostatos ir priemonės:

9.1. nekilnojamųjų kultūros paveldo objektų vertingųjų savybių apsauga, tinkamas naudojimas ir pritaikymas, tikslingas pažinimas;

9.2. prioritetas visada teikiamas nekilnojamųjų kultūros vertybių saugojimui vietoje (*in situ*). Jei kultūros paveldo objekto išsaugoti neįmanoma, jis išimtiniais atvejais gali būti perkeliamas į kitą suderintą vietą ar muziejų, o negrįžtamai suiręs ar pažeistas – prieš demontuojant, išsamiai dokumentuojamas;

9.3. išskirtinė svarba teikiama kraštovaizdžio apsaugai: ribojant užstatymą, saugomos panoramos, apžvalgos vietos, želdynai formuojami išryškinant vertingus vaizdus, užtikrinant, kad savaiminiai želdiniai neužgožtų ir nepakeistų vertingo kraštovaizdžio;

9.4. saugoma Daniliškių, Varnikėlių ir Serapiniškių kaimų urbanistinė struktūra ir išlikusi tradicinė architektūra;

9.5. kultūros paveldo objektų ir vietovių vertingųjų savybių apsauga užtikrinama, taikant šias priemones:

9.5.1. nuolatos (periodiškai) stebint kultūros paveldo objekto ar vietovės ir juos supančios aplinkos būklę, kad pastaroji neblogėtų, laiku atliekant priežiūros darbus;

9.5.2. atliekant išsamius taikomuosius tyrimus ir jais pagrįstus tvarkomuosius paveldosaugos darbus;

9.5.3. parengiant ir įgyvendinant paveldosaugos priemonių įgyvendinimo programą, susidedančią iš valdytojų ir kitų suinteresuotų grupių švietimo, sąmoningumo didinimo, finansinės bei profesinės paramos;

9.5.4. užtikrinant vietovių gyvybingumą, skatinant istoriškai būdingą įvairialypį teritorijos ir joje esančių pastatų naudojimą autentiškais ar tinkamomis naujomis paskirtimis ir naudojimo būdais, kurie nepažeistų užstatymo struktūros ir bruožų.

10. Siekiant atskleisti gynybinio komplekso vientisumą, Trakų pilių kultūriniame rezervate išryškinami ryšiai tarp Salos ir Pusiasalio pilių, atkuriant pilis jungusių tiltų sistemą. Istorinių asmenybių, buvusių statinių pažinimui tikslinga pasitelkti dekoratyvinius mažosios architektūros elementus.

11. Sutvarkant ir pritaikant lankymui (viešajam pažinimui) Bražuolės archeologinę vietovę, Bražuolės piliakalnį ir Bražuolės pilkapyną, vad. Kapčiais (želdinių kraštovaizdžio formavimo kirtimai, atveriant kalvos siluetą nuo privažiavimo kelių pusių bei upelio slėnio vaizdus nuo piliakalnio, atkuriant vizualinius ryšius su senovės gyvenvietė ir pilkapynu, pilkapyno teritorijoje ir ant sampilų augančių medžių šalinimas, atkuriant teritorijoje žolinę dangą ir ją periodiškai šienaujant) bei kitus atokiau esančius kultūros paveldo objektus – pirmiausia Bedugnės kapinyną, Daniliškių piliakalnį (informacinių ženklų, nuorodų, takų, laiptų bei kitos infrastruktūros įrengimas, pasiekiamumo gerinimas).

12. Siekiant mažinti pakrančių vizualinę taršą ir atverti vizualinius ryšius Trakų pilių kultūriniame rezervate numatoma:

12.1. neįrengti naujų prieplaukų;

12.2. demontuoti laikinus statinius.

13. Trakų urbanistiniame draustinyje esančio nekilnojamojo kultūros paveldo apsaugos nuostatos ir priemonės:

13.1. Trakų senamiesčio kultūrinio kraštovaizdžio charakterio, susidedančio iš urbanistinių struktūrų bei atskirų architektūros vertybių, išsaugojimas, nepažeidžiant susiklosčiusios unikalios gamtinės aplinkos ir užstatymo dermės;

13.2. svarbiausių kultūros paminklų ir kultūros paveldo objektų (Trakų salos pilies komplekso (unikalus objekto kodas Kultūros vertybių registre (toliau – u. k.) 1020), Trakų pusiasalio pilies liekanų ir kitų statinių komplekso (u. k. 1021), Trakų Švč. Mergelės Marijos Apsilankymo bažnyčios statinių komplekso (u. k. 31717) – dominančių išryškinimas, apsaugant jų aplinką ir apžvalgą nuo vizualinės taršos;

13.3. Bernardinų kalvos (kompleksinio kultūros paveldo objekto Trakų Šv. Mikalojaus Vyskupo bažnyčios ir bernardinų vienuolyno pastato liekanų ir senujų kapinių, vad. Mažosiomis Rasomis (u. k. 1688), teritorija) sutvarkymas ir atgaivinimas, skelbiant architektūrinį konkursą sunaikintos urbanistinės struktūros atkūrimui, pritaikant kultūriniais ir rekreaciniais visuomenės poreikiams;

13.4. tradicinių karaimų namų architektūros, jai būdingų bruožų išsaugojimas ir atkūrimas, naudojant tinkamas tradicines medžiagas ir architektūrinius sprendimus;

13.5. sinagogos, totorių mečetės ant Dūdakalnio, Trakų vaivadų dvaro sodybos vietų pažymėjimas įrengiant atminties ženklą;

13.6. Skaisčiausios Dievo Motinos gimimo cerkvės su vienuolynu vietos pažymėjimas, pritaikymas lankymui;

13.7. Karaimų daržų struktūros atkūrimas teritorijos šiaurės vakarų dalyje;

13.8. sovietinio laikotarpio pastatų atnaujinimas užtikrinant architektūros kokybę, pagarbą istorinei aplinkai;

13.9. urbanistinės struktūros atkūrimas sunykusių istorinių statinių vietoje, nekuriant istorinių statinių imitacijų;

13.10. menkaverčių statinių ir priestatų griovimas sunykus jų funkcijai ir (ar) rekonstravimas mažinant matmenis bei gerinant estetinį vaizdą;

13.11. transporto srautų suvaldymas, nuoseklus automobilių stovėjimo vietų Trakų senamiesčio teritorijoje mažinimas;

13.12. teritorijos, kurių ar jose esančių atskirų pastatų pertvarkymui turi būti skelbiami architektūriniai konkursai:

13.12.1. Karaimų g. 56 – restoranas „Nendré“;

13.12.2. Karaimų g. 2 – buvęs restoranas „Galvė“;

13.12.3. Vytauto g. 33, 35, 37 – buvęs kino teatras, Trakų rajono savivaldybės administracijos pastatas, gyvenamasis namas;

13.12.4. Vytauto g. 63 – kultūros namai;

13.12.5. Birutės g. 24;

13.12.6. Birutės g. 35 – Trakų bernardinų vienuolyno pastato liekanų teritorija;

13.12.7. Skaisčiausios Dievo Motinos gimimo cerkvės su vienuolynu kalva prie Trakų autobusų stoties.

14. Senųjų Trakų urbanistiniame draustinyje esančio nekilnojamojo kultūros paveldo apsaugos nuostatos ir priemonės:

14.1. Senųjų Trakų gatvinio režinio kaimo užstatymo charakterio, susidedančio iš urbanistinių struktūrų, užstatymo bruožų ir atskirų architektūros vertybių, išsaugojimas;

14.2. Svarbiausių kultūros paminklų ir kultūros paveldo objektų (Senųjų Trakų Viešpaties Apreiškimo Švč. Mergelei Marijai bei Šv. Benedikto bažnyčios ir benediktinų vienuolyno statinių komplekso (u. k. 1729), Senųjų Trakų piliavietės su papilium (u. k. 30354) apsauga, dominančių išryškinimas, apžvalgos ir aplinkos bei vizualinės taršos užtikrinimas;

14.3. Tradicinės architektūros bruožų ir mažųjų kraštovaizdžio architektūros elementų išsaugojimas ir atkūrimas, naudojant tinkamas tradicines medžiagas ir architektūrinius sprendimus.

15. Užutrakio kraštovaizdžio draustinyje esančio nekilnojamojo kultūros paveldo apsaugos nuostatos ir priemonės:

15.1. kultūros paminklo Užutrakio dvaro sodybos (u. k. 785) kultūrinio kraštovaizdžio visumos, susidedančios iš ansamblio kompozicijos, atskirų pastatų ir statinių, vandens telkinių sistemos, aplinkotvarkos elementų, kultūrinių ir natūralių želdinių išsaugojimas, nepažeidžiant susiklosčiusios unikalios gamtinės aplinkos ir profesionalaus užstatymo dermės;

15.2. Užutrakio dvaro sodybos pastatų ir teritorijų gaivinimo tąsa, menkaverčių statinių griovimas, sutvarkytų pastatų įveiklinimo užtikrinimas;

15.3. kultūros paminklo Užutrakio dvaro sodybos parko (u. k. 24589), suprojektuoto prancūzų kraštovaizdžio architekto E. Andre, tvarkymas, atskleidžiant ir išryškinant E. Andre kūrybai būdingus vaizdų formavimo bruožus;

15.4. reguliariai ir profesionaliai vykdoma statinių, vandens telkinių ir želdinių priežiūra.

16. Užutrakio kraštovaizdžio draustinyje išskiriami du tvarkymo režimai:

16.1. autentiškos paskirties saugojimo režimas:

16.1.1. konservavimo-restauravimo pozonis (K) apima sakralinę sodybos dalį, kurioje saugomi visi išlikę autentiški Užutrakio dvaro sodybos elementai, šalinami nevertingi intarpai. Tvarkant dominuoja konservavimo ir restauravimo darbai, galimi pritaikymo darbai (išskyrus naujų pastatų statybą), galima naujų inžinerinių ir aplinkotvarkos statinių, reikalingų dvaro sodybos eksploatacijai užtikrinti, statyba;

16.1.2. restauravimo pozonis (R) apima reprezentacinę sodybos dalį, kurioje saugomi visi išlikę autentiški Užutrakio dvaro sodybos elementai, šalinami nevertingi intarpai. Tvarkant dominuoja restauravimo darbai, galimi atkūrimo darbai (išskyrus vertybės visumos atstatymą), pritaikymo darbai (išskyrus naujų pastatų statybą), galima naujų inžinerinių ir aplinkotvarkos statinių, reikalingų dvaro sodybos eksploatacijai užtikrinti, statyba. Disonuojančių su Užutrakio dvaro sodybos aplinka struktūros elementų (teritorijoje esančių kitų objektų) rekonstravimas didinant tūrį negalimas, išskyrus atvejus, kai jis pagrindžiamas tyrimų duomenimis;

16.2. tausojamojo naudojimo režimas su restauravimo-atkūrimo pozoniu (RA), apimančiu ūkinę sodybos dalį, kuriame saugomi visi išlikę autentiški Užutrakio dvaro sodybos elementai. Tvarkymo principas – autentiški struktūros elementai restauruojami, galimos visos atkūrimo ir pritaikymo darbų rūšys, reglamentuota ir draustinio steigimo tikslus atitinkanti naujų statinių statyba. Vykdam kitų statinių rekonstravimo darbus, esamas užstatymo tankis ir statinių aukštis gali būti didinamas ne daugiau negu 10 procentų.

17. Kraštovaizdžio tvarkymo zonų tvarkymo principai:

17.1. reguliuojamos apsaugos kraštovaizdžio tvarkymo zona (KOr) nustatoma valstybės saugomų kultūros paveldo objektų teritorijose, kuriose tikslinga palaikyti tradicines (įprastas) naudojimo formas, užtikrinančias nustatytosios vertės išsaugojimą, ir gerinti šių vertybių eksponavimo sąlygas;

17.2. reguliuojamos apsaugos kraštovaizdžio tvarkymo pozonis (KOr*) nustatomas registrinių (pradinės apsaugos) kultūros paveldo objektų teritorijose, kuriose nebūtina nustatyti konservacinę žemės paskirtį, tačiau tikslinga palaikyti tradicines (įprastas) ar minimaliai keičiančias vertingąsias savybes naudojimo formas, užtikrinančias nustatytosios vertės išsaugojimą ir objektų naudojimą (pritaikymą), gerinti šių vertybių eksponavimo sąlygas;

17.3. pavieniai kultūros paveldo objektai, esantys didesnio ar kompleksinio kultūros paveldo objekto teritorijoje, yra priskiriami šio objekto pagrindu suformuotai kraštovaizdžio tvarkymo zonai ar pozoniui ir atskirai nėra detalizuojami. Jų tvarkymą reglamentuoja atitinkamai kraštovaizdžio tvarkymo zonai (pozoniui) nustatyti tvarkymo plano reglamentai arba individualūs apsaugos reglamentai;

17.4. kraštovaizdžio išsaugojančiojo tvarkymo (GEk) kraštovaizdžio tvarkymo zona, nustatyta Trakų senamiesčio ir Senujų Trakų kaimo istorinės dalies teritorijose, kurioje užstatymas yra vertingoji savybė, tvarkoma konservuojant, restauruojant, pritaikant urbanistinę struktūrą, nepažeidžiant teritorijos užstatymo tipo ir išsaugant užstatymo bruožus. Joje:

17.4.1. vykdomi visi tvarkomieji paveldosaugos ir tvarkomieji statybos darbai, užtikrinantys Trakų senamiesčio ir Senujų Trakų kaimo istorinės dalies vertingųjų savybių išsaugojimą;

17.4.2. neleidžiama statyba, pažeidžianti vietoves kaip vientisus urbanistinius ir architektūrinius kompleksus ir jų tradicinius ryšius su gamtine aplinka. Transformuojant esamą ir formuojant naują užstatymą, būtina vadovautis nustatytais konkretaus pozonio užstatymo tipo ir bruožų parametrais. Šie parametrai gali būti viršijami tik remiantis istorinių, ikonografinių, archeologinių ir (ar) architektūros raidos tyrimų duomenimis;

17.4.3. draudžiamas kilnojamųjų daiktų, neatitinkančių nacionalinio parko steigimo tikslų ir naudojamų apgyvendinimui, nakvynei, darbui, prekybai ar paslaugoms teikti įrengimas, išskyrus konkrečių renginių, vykdomų darbų ar tyrimų metu.

17.5. kraštovaizdžio pertvarkomojo tvarkymo (GEp) kraštovaizdžio tvarkymo zona, nustatyta Trakų senamiesčio ir Senųjų Trakų kaimo teritorijose, kuriose užstatymas nėra vertingoji savybė. Šioje zonoje pagrindinis išsaugojimo objektas yra miesto ar kaimo plano struktūra ar jos elementai, o užstatymas gali būti transformuojamas, priartinant jį prie istorinei miesto daliai būdingų parametrų. Joje:

17.5.1. vykdomi užstatymo transformavimo darbai privalo užtikrinti urbanistiniu požiūriu vertingo gatvių tinklo ir kitų planinės struktūros elementų išsaugojimą;

17.5.2. transformuojant esamą ir formuojant naują užstatymą, būtina vadovautis užstatymo reikalavimais, nustatytais konkrečiam pozoniui;

17.5.3. neleidžiama statyba, pažeidžianti vietoves kaip vientisus urbanistinius ir architektūrinius kompleksus ir jų tradicinius ryšius su gamtine aplinka. Transformuojant esamą ir formuojant naują užstatymą, būtina vadovautis nustatytais konkretaus pozonio užstatymo tipo ir bruožų parametrais. Šie parametrai gali būti viršijami tik remiantis istorinių, ikonografinių, archeologinių ir (ar) architektūros raidos tyrimų duomenimis.

17.5.4. kilnojamieji daiktai ir laikini statiniai gali būti įrengiami tik suderinus su Kultūros paveldo departamentu prie Kultūros ministerijos (toliau – Departamentas) ir Trakų istorinio nacionalinio parko direkcija;

18. Bendrieji paveldosaugos reikalavimai:

18.1. Kultūros paveldo objektų ir vietovių vertingųjų savybių apsauga užtikrinama, taikant šias priemones:

18.1.1. atliekant archeologinius tyrimus archeologinį vertingųjų savybių pobūdį turinčiuose objektuose prieš tvarkomuosius paveldosaugos, tvarkomuosius statybos ir (ar) kitus darbus, kurių metu vykdomi žemės judinimo darbai, o XIX–XX a. pasipriešinimų, ginkluotų konfliktų, jų metu žuvusių žmonių laidojimo vietose, neveikiančiose ar riboto naudojimo kapinėse – prieš atliekant žemės judinimo darbus;

18.1.2. nekeičiant susiklosčiusio reljefo, išskyrus tyrimais pagrįstus tvarkomuosius paveldosaugos darbus;

18.1.3. dominuojančio archeologinio, memorialinio, istorinio, mitologinio vertingųjų savybių pobūdžio objektuose – išsaugant neužstatytas erdves komplekso teritorijoje ir užtikrinančias jo apžvalgą, atliekant nepageidaujamų želdinių, pomiškio, trukdančių apžvelgti, blokuojančių vizualinius ryšius ir (ar) fiziškai žeidžiančių objektus, šalinimą, žolės dangos įsėjimą ir priežiūrą;

18.1.4. dominuojančio architektūrinio vertingųjų savybių pobūdžio objektuose – saugant architektūros bruožus ir elementus, planinę ir tūrinę erdvinę struktūrą, vizualines ašis, želdinimo principus, spalvinį ir apdailos medžiagų autentiškumą.

18.2. Kultūros paveldo objektų ir vietovių tinkamas naudojimas ir pritaikymas užtikrinami, taikant šias priemones:

18.2.1. parengiant ir taikant efektyvią transporto srautų ir stovėjimo vietų valdymo sistemą;

18.2.2. šalinant menkaverčius statinius ir kilnojamuosius objektus, sudarančius vizualinę taršą;

18.2.3. tvarkant aplinką (takai, keliai, privažiavimai, vandens telkiniai, želdiniai, mažieji kraštovaizdžio architektūros elementai). Įrengiant dangas, mažosios architektūros ir infrastruktūros elementus, labai svarbi jų dermė su istorine aplinka ir stilistinis vientisumas visoje vietovės teritorijoje, todėl rekomenduojama priimti atskirą norminį teisės aktą, reglamentuojantį teritorijos tvarkymą;

18.2.4. reglamentuojant išorinės reklamos ir kitų kilnojamųjų daiktų, įskaitant prekybos ir paslaugų įrangą, apipavidalinimą, kad jie neužgožtų kultūros paveldo objektų, Trakų senamiesčio ir Senųjų Trakų kaimo vertingųjų savybių, nepažeistų jų vizualinio integralumo;

18.2.5. nedarant žalos kultūros paveldo objektų vertingosioms savybėms, užtikrinti aplinkos prieinamumą vyresnio amžiaus ir riboto judumo žmonėms;

18.2.6. kultūros paveldo objektų ir kitų istorinių statinių pritaikymo naudojimui principai priklauso nuo šių objektų reikšmingumo ir vertingųjų savybių pobūdžio:

18.2.6.1. pritaikymas naudojimui gali būti vykdomas kuo mažiau keičiant kultūros paveldo objektų vertingąsias savybes, istorinių statinių išvaizdą;

18.2.6.2. atliekant tvarkomuosius statybos darbus ypatingas dėmesys turi būti skiriamas su autentiškomis suderinamų medžiagų naudojimui ir vizualinio integralumo išsaugojimui. Jei įvertinama, kad rekonstravimo darbai yra būtini ir tik minimaliai pakeis kultūros paveldo objekto vertingąsias savybes, parenkant rekonstravimo kryptį, prioritetas yra teikiamas naujo priestato mažiausiai iš viešųjų erdvių matomoje pastato dalyje statybai, kuo mažiau veikiant autentiškas struktūras be intervencijos į esamo pastato architektūrą. Pastatų apdailos ir stoglangių įrengimą tikslinga reglamentuoti atskiru norminiu teisės aktu;

18.2.6.3. nauja statyba galima tik neužgožiant kultūros paveldo objekto. Naujas statinys reikalingas kultūros paveldo objekto naudojimui užtikrinti, turi būti mažesnio aukščio ir tūrio negu kultūros paveldo objektas, ramių, prigesintų spalvų ir medžiagų, foninės (neutralios) architektūros, komponuojamas už kultūros paveldo objekto (žiūrint nuo įėjimo ar privažiavimo kelio, pagrindinių apžvalgos taškų);

18.2.6.4. dominuojančio archeologinio, memorialinio, istorinio, mitologinio vertingųjų savybių pobūdžio objektai (išskyrus archeologijos objektus, kurių teritorijos sutampa su kitokio vertingųjų savybių pobūdžio objektais ar vietovėmis) gali būti pritaikomi tik moksliniams, pažintiniams, mokomiesiems tikslams ir lankymui – gali būti įrengiami takai, laiptai, pandusai, informaciniai stendai, atokvėpio vietos ir pan.;

18.2.6.5. dominuojančio architektūrinio vertingųjų savybių pobūdžio objektuose galimas pritaikymas šiuolaikiniams poreikiams, naudojant objektą autentiška paskirtimi ir (ar) pritaikymas keičiant paskirtį. Prioritetas teikiamas paskirčiai, kuri yra autentiška arba artima autentiškai, nereikalauja ar reikalauja minimalių pastato planinės struktūros, išvaizdos, aplinkos pertvarkymų;

18.2.6.6. kompleksiniuose kultūros paveldo objektuose nauja paskirtis ir jai keliami reikalavimai neturi suardyti komplekso vientisumo;

18.2.6.7. draudžiama komplekso teritoriją fiziškai ir (ar) vizualiai dalinti istoriškai nepagrįstomis tvoromis, želdiniais, barjeriais ir (ar) kitomis priemonėmis;

18.2.6.8. atsinaujinantys energijos šaltiniai, energijos iš atsinaujinančių išteklių gamybos įrenginiai ir kiti inžineriniai įrenginiai gali būti įrengiami tik integruojant juos į kitus (kultūrinės

vertės neturinčius) statinius ar mažuosius kraštovaizdžio architektūros elementus, kad šie nepažeistų objekto vizualinio integralumo arba taip, kad jie būtų neapžvelgiami iš nustatytų apžvalgos taškų, saugomose panoramose, perspektyvose, išsklotinėse, nuo takų, kelių, viešųjų erdvių ar pro visuomenei prieinamų kultūros paveldo objektų patalpų langus.

18.3. konkretūs saugomų pavienių ir kompleksinių nekilnojamojo kultūros paveldo objektų apsaugos ir pritaikymo reikalavimai gali būti nustatyti individualiuose apsaugos reglamentuose;

18.4. kultūros paveldo objektų ir vietovių vertingosios savybės nurodytos Nekilnojamojo kultūros paveldo vertinimo tarybų (toliau – NKPVT) aktuose. Pakitus NKPVT aktų duomenims, atitinkamai adaptuojamas šių sprendinių taikymas, išsaugant visas naujai nustatytas vertingąsias savybes, pagal NKPVT aktus nustatant pastatų apsaugos statusą ir teritorijos užstatymo tipą bei jam taikomus paveldosaugos reikalavimus, nustatytus šiuo specialiuoju planu;

18.5. iki planavimo schemas patvirtinimo patvirtintuose teritorijų planavimo dokumentuose nustatytais reglamentais, įskaitant didesnius nei šiame plane nurodyti užstatymo parametrai, galima vadovautis, kol galioja šie dokumentai.

19. Paveldosaugos reikalavimai (teritorinės apsaugos priemonės) Trakų urbanistiniame draustinyje:

19.1. Trakų senamiesčio vertingųjų savybių apsauga užtikrinama taikant toliau nurodytus konkrečius reglamentus, kuriuose detalizuoti paveldosaugos reikalavimai urbanistinės struktūros ir jos sudedamųjų dalių (plano, tinklo, tūrinės erdvinės struktūros, reljefo, kvartalų, gatvių trasų ir dangų, aikščių, išsklotinių ir dominančių, užstatymo tipų ir bruožų, juos atitinkančių pastatų ir mažosios architektūros elementų) apsaugai. Veikla Trakų senamiestyje vykdoma:

19.1.1. prioritetą teikiant teritorijų, kuriose užstatymas nėra vertingoji savybė ir (ar) yra pakitęs, pertvarkymui;

19.1.2. keičiant esamą ir formuojant naują užstatymą, tvarkant aplinką pagal konkrečius Trakų senamiesčio teritorijoje ir užstatymo tipo pozonyje nustatytus paveldosaugos reikalavimus.

19.2. saugoma linijinė plano struktūra – gatvių tinklas, turgaus aikštė, kvartalų ribos;

19.3. saugoma nevienalytė tūrinė erdvinė struktūra, sudaryta iš kultūros paveldo objektų, urbanistinės struktūros statinių bei urbanistinės struktūros statinių, turinčių vertingųjų savybių požymių, formuojančių gyvenamosios zonos mažaaukštį medinį užstatymą su jo fone dominuojančiais mūro gynybiniais ir kulto pastatais – Pusiasalio pilies liekanomis su dominikonų vienuolyno pastatu iškyšulyje tarp Galvės ir Bernardinų ežerų, Salos pilimi vienoje iš Galvės ežero salų, Švč. M. Marijos Apsilankymo parapinė bažnyčia bei Skaisčiausio Dievo Motinos gimimo stačiatikių cerkve, pastatytomis ant aukštumų Trakų senamiesčio centrinėje dalyje, medine kenesa pusiasalio šiaurinėje dalyje, Šv. Mikalojaus Vyskupo bažnyčios ir bernardinų vienuolyno pastato liekanų, ir senųjų kapinių, vad. Mažosiomis Rasomis, kompleksu, pusiasalio pietinėje dalyje, urbanistinei struktūrai reikšmingomis karaimų senosiomis kapinėmis Užtiltėje, Totoriškių ežero šiaurės vakarinėje pakrantėje, gamtiniais elementais – reljefu, želdiniais, vandens telkiniais, darniai sąveikaujančiais su senąja Trakų architektūra; užstatymo tipai, nurodyti NKPVT akte; atviros erdvės – aikštė su šv. Jono Nepomuko koplytstulpiu, senosios karaimų kapinės, skersinės Vytauto, Birutės, Trakų, Karaimų, Kęstučio gatvėms, su atsiveriančiais vaizdais į ežerus ir apylinkes, taip pat į Salos pilį; tilto į Karaimų salą prieigos atvira erdvė;

19.4. visais atvejais, kai planuojama formuoti naujus žemės sklypus, dalinti ar sujungti esamus, jų ribos nustatomos pagal istorines žemės sklypų ribas;

19.5. saugomi NKPVT akte nurodyti užstatymo bruožai;

19.6. saugomi gamtiniai elementai – kalvotas reljefas, Totoriškių, Galvės ir Lukos ežerų krantų linijos, Trakų senamiesčio šiaurinę dalį ribojančių Totoriškių ir Galvės ežerų dalys, Galvės ežero salos: Pilies, Karaimų, Bažnyčinės, Pustelninko, pakrančių apželdinimo lapuočių ir spygliuočių medžių grupėmis, eilėmis pobūdis, salų ir Užtiltės teritorijos mišrūs želdynų masyvai, grupės, sklypų apsodinimo vaismedžių sodais pobūdis, gatvių želdiniai, lapuočių medžių eilės, kultūrinis sluoksnis. Pritaikant naudojimui, kuo mažiau keičiami gatvių, atvirų erdvių, žemės valdų paviršiaus nuolydžiai;

19.7. saugomos panoramos, siluetai ir perspektyvos, pažymėti NKPVT akte, draudžiama mažinti dominančių apžvelgiamumą. Statant naujus ar rekonstruojant statinius, kurių aukštis didesnis negu 8,5 m, būtina įvertinti jų poveikį iš tvarkymo plano brėžinio 3 lape pažymėtų perspektyvų ir apžvalgos taškų, aktualių statybos vietai, pateikiant projektuose grafinę medžiagą, kurioje matytųsi projektuojamo objekto vizualinis poveikis. Išsaugomi gatvių ir ežerų vizualiniai ryšiai, pažymėti tvarkymo plano brėžinio 3 lape, draudžiama juos užstatyti ar aklinau apželdinti;

19.8. saugomos išklotinės, pažymėtos NKPVT akte: į išklotines patenkančių pastatų užstatymo bruožai (išskyrus tai, kas NKPVT akte išskirta kaip nevertinga), užstatymo linija, aukštingumas, aukštis gali būti keičiami tik tyrimų duomenimis arba keičiant nebūdingus elementus, apdailą į atitinkančius Trakų senamiesčio užstatymo bruožus. Urbanistinės struktūros ir kitų statinių aukštis gali būti keičiamas iki 5 % iki kraigo, neviršijant užstatymo tipo parametrų;

19.9. saugomos NKPVT akte nurodytos istorinės gatvių dangos ar jų fragmentai;

19.10. bendrieji reikalavimai pastatams pagal NKPVT akte nurodytą pastato statusą:

19.10.1. kultūros paveldo objektai – galimi visi tvarkomieji paveldosaugos darbai ir pritaikymui reikalingi tvarkomieji statybos darbai, vykdomi minimaliai keičiant vertingąsias savybes;

19.10.2. urbanistinės struktūros statiniai, turintys vertingųjų savybių požymių – prieš projektuojant, vykdant tvarkomuosius paveldosaugos ir (ar) tvarkomuosius statybos darbus vertingųjų savybių požymių turinčiuose urbanistinės struktūros statiniuose, kurie darytų įtaką potencialioms jų vertingosioms savybėms, būtina kreiptis į Departamento teritorinį skyrių dėl statinio statuso patikslinimo. Vadovaujantis priimtu sprendimu, toliau statiniui taikomi reikalavimai, numatyti kultūros paveldo objektams, urbanistinės struktūros statiniams arba kitiems statiniams;

19.10.3. urbanistinės struktūros statiniai – galimi remonto ir rekonstravimo darbai, išlaikant ir (ar) suteikiant vietovės ir konkretaus pozonio užstatymo tipą ir bruožus, išsaugant autentiškus elementus. Rekonstravimo atvejais, prioritetą teikiamas naujo priestato statybai mažiausiai iš viešųjų erdvių matomoje pastato dalyje. Istorinių urbanistinės struktūros statinių (statytų iki 1940 m.) aukštingumas nedidindamas, aukštis iki kraigo gali būti didindamas, tačiau neviršijant konkrečiam pozoniui nustatytų parametrų;

19.10.4. kiti statiniai – galimi visų rūšių tvarkomieji statybos darbai, nepažeidžiant kultūros paveldo vietovės vertingųjų savybių, laikantis bendrųjų vietovės pritaikymo ir detalizuotų paveldosaugos reikalavimų, nurodytų konkretaus užstatymo tipo pozoniui. Pastatai, kurie nėra pažymėti NKPVT akte, yra laikomi kitais statiniais;

19.10.5. naujų statinių statyba galima nepažeidžiant kultūros paveldo vietovės vertingųjų savybių, laikantis bendrųjų vietovės pritaikymo ir detalizuotų paveldosaugos reikalavimų, nurodytų sprendiniuose konkrečiam pozoniui;

19.10.6. rekonstruojant kitus ir statant naujus statinius, jų aukštis negali viršyti maksimalaus esamų pastatų aukščio gatvės atkarpoje tarp sankryžų, o pastato užstatymo linija ir orientacija ilguoju kraštu ar galu palei gatvę parenkama pagal vyraujančią toje gatvės atkarpoje;

19.10.7. remontuojant ar rekonstruojant kitus statinius ar statant naujus kraštovaizdžio išsaugojančiojo tvarkymo (GEk) kraštovaizdžio tvarkymo zonose, privalomas atitikimas būdingiems istorinio užstatymo tūriniam erdviniam parametrui. Istorinių užstatymo bruožų neatitinkantys esami pastatų elementai (pavyzdžiui, plokšti stogai) gali būti paliekami, jeigu projektu atitinkama pastato dalis nėra keičiama ją pertvarkant. Kraštovaizdžio pertvarkomojo tvarkymo (GEp) kraštovaizdžio tvarkymo zonose leidžiama šiuolaikinė tūrinė išraiška, neviršijant nustatytų aukščio ir tankio parametrų, išvengiant naujų statinių dominavimo aplinkoje;

19.10.8. statant laikinus statinius, būtina užtikrinti jų stilistinį integralumą ir architektūros kokybę, vadovautis bendraisiais reikalavimais statinių apdailai.

19.11. Bendrieji reikalavimai statinių išorės apdailai ir stalių gaminiams:

19.11.1. istorinių statinių, statytų iki 1940 m., išlikę autentiški stalių gaminiai (langai, durys, priėngiai ir kt.) saugomi juos restauruojant arba remontuojant. Negrižtamai sunykę elementai atkuriami. Prioritetas teikiamas tradicinėms technologijoms, stalių gaminiai – mediniai;

19.11.2. visų istorinių statinių, statytų iki 1940 m., išorės apdailos medžiagos, elementai ir jų savybės (rūšis, profilis, matmenys ir t. t.), spalvinis sprendimas parenkami pagal natūros tyrimų duomenis. Jei autentiški natūros tyrimų šaltiniai neišlikę, remiamasi ikonografinė medžiaga ir istoriniais tyrimais (duomenimis), jų nesant – parenkamos konkrečiai Trakų senamiesčio daliai būdingos medžiagos ir spalvinis sprendimas. Reikalavimas atlikti tyrimus netaikomas, jeigu apdaila atnaujinama šiuo metu esamomis medžiagomis ir spalva, kurie būdingi Trakų senamiesčiui;

19.11.3. po 1940 m. statytų ir naujai statomų statinių išorės apdailai parenkamos Trakų senamiesčiui būdingos medžiagos ir spalvinis sprendimas. Neleistinas imitacinių ir nebūdingų medžiagų naudojimas (čerpių imitacijos skardos lakštų, plastikinių dailylenčių, laminuotų, plastifikuotų, metalinių apdailos plokščių, akmens imitacijos keraminių plytelių ir pan.), kaminų mūro vientisas apskardinimas, netradicinės, ryškios ar blizgios spalvos;

19.11.4. šiltinant istorinius pastatus, turi būti išlaikytos ar atkurtos istorinės apdailos medžiagos ir spalvinis sprendimas, langų ir durų įgilinimas fasade (ne daugiau negu 5 cm didesnis negu buvo iki šiltinimo).

19.12. saugomi (nevertingo užstatymo teritorijose transformuojami) užstatymo tipai ir bruožai. Nustatytos šios skirtingo reglamentavimo teritorijos:

19.12.1. KOr, KOr*, KGn – kultūros paveldo objektų teritorijos, tvarkomos pagal individualius apsaugos reglamentus ir kultūros paveldo apsaugos kryptis bei priemones;

19.12.2. kraštovaizdžio išsaugojančiojo tvarkymo (GEk) kraštovaizdžio tvarkymo zonos, kuriose užstatymas yra vertingoji savybė. Užstatymo parametrai nustatomi pagal užstatymo tipą, nurodytą NKPV akte:

19.12.2.1. atskirai stovinčių statinių (GEk-A);

19.12.2.2. gamtinių elementų (GEk-G);

- 19.12.2.3. miesto vilų laisvo (GEk-MV);
- 19.12.2.4. perimetrinio reguliaraus valdos (GEk-P);
- 19.12.2.5. sodybinio miestelių netaisyklingo (GEk-S);
- 19.12.2.6. sodybinio miestelių perimetrinio (GEk-SP);
- 19.12.2.7. viešųjų (atvirų) erdvių (GEk-V).

19.12.3. kraštovaizdžio pertvarkomojo tvarkymo (GEp) kraštovaizdžio tvarkymo zonos, kuriose užstatymas nėra vertingoji savybė. Užstatymo parametrai nustatomi pagal aplink dominuojantį vertingą užstatymo tipą ir esamą užstatymą:

- 19.12.3.1. sodybinio miestelių netaisyklingo (GEp-S);
- 19.12.3.2. sodybinio miestelių perimetrinio (GEp-SP);
- 19.12.3.3. viešųjų (atvirų) erdvių (GEp-V);
- 19.12.3.4. miesto vilų laisvo (GEp-MV);
- 19.12.3.5. perimetrinio (GEp-P);
- 19.12.3.6. gamtinių elementų (GEp-G);
- 19.12.3.7. laisvo planavimo (GEp-L1, GEp-L2, GEp-L3, GEp-L4, GEp-L5, GEp-L6, GEp-L7).

19.12.4. jei istoriškai susiklostę esami užstatymo parametrai viršija būdingus priskirtam užstatymo tipui, jie nebegali būti didinami.

19.13. detalizuoti Trakų senamiesčio paveldosaugos reikalavimai kraštovaizdžio išsaugojančiojo tvarkymo (GEk) ir kraštovaizdžio pertvarkomojo tvarkymo (GEp) kraštovaizdžio tvarkymo zonose pateikiami tvarkymo plano brėžinio 3 lape.

20. Paveldosaugos reikalavimai (teritorinės apsaugos priemonės) Senujų Trakų urbanistiniame draustinyje ir Senujų Trakų archeologiniame draustinyje:

20.1. Senujų Trakų kaimo ir atskirų kultūros paveldo objektų vertingųjų savybių apsauga užtikrinama taikant konkrečius reglamentus, kuriuose detalizuoti paveldosaugos reikalavimai urbanistinės struktūros ir jos sudedamųjų dalių apsaugai. Veiklos plėtojimas Senujų Trakų kaimo istorinėje dalyje vykdomas:

20.1.1. prioritetą teikiant teritorijų, kuriose užstatymas nėra vertingoji savybė ir (ar) yra pakitęs, pertvarkymui;

20.1.2. keičiant esamą ir formuojant naują užstatymą, tvarkant aplinką pagal teritorijai ir konkrečioms pozicijoms nustatytus paveldosaugos reikalavimus.

20.2. saugoma XIX a. pab. – XX a. I p. valakinio gatvinio dvipusio režinio kaimo su laisvo sodybinio planavimo elementais planinė struktūra – gatvių tinklas ir trasos, geležinkelio trasa, istorinių sklypų ribos (sodybiniai rėžiai, statmeni Trakų gatvei), atviros erdvės;

20.3. visais atvejais, kai planuojama formuoti naujus žemės sklypus, dalinti ar sujungti esamus, jų ribos nustatomos pagal istorines žemės sklypų ribas;

20.4. saugoma tūrinė erdvinė struktūra, sudaryta iš nekilnojamojo kultūros paveldo objektų, urbanistinės struktūros statinių bei urbanistinės struktūros statinių, turinčių vertingųjų savybių požymių, formuojančių vyraujančią sodybinį užstatymą su atviromis erdvėmis, pietinėje dalyje dominuojančiais Senujų Trakų Viešpaties Apreiškimo Švč. Mergelei Marijai bei Šv. Benedikto bažnyčios ir benediktinų vienuolyno statinių kompleksu (u. k. 1729) pastatais ir juos supančiais gamtiniais elementais;

20.5. saugomi NKPVV akte nurodyti užstatymo tipai (sodybinio kaimo gatvinio, sodybinio kaimo padirko, komponentinio sutelkto, infrastruktūros) bruožai;

20.6. saugomi gamtiniai elementai – reljefas, buvusi ežero vieta (užpelkėjusi), kultūrinis sluoksnis;

20.7. saugomos panoramos ir perspektyvos, pažymėtos NKPVT akte, draudžiama mažinti dominančių apžvelgiamumą. Statant naujus ar rekonstruojant statinius, kurių aukštis didesnis negu 7,0 m, būtina įvertinti jų poveikį iš tvarkymo plano brėžinio 4 lape pažymėtų perspektyvų ir apžvalgos taškų, aktualių statybos vietai, pateikiant projektuose grafinę medžiagą, kurioje matytusi projektuojamo objekto vizualinis poveikis;

20.8. saugomos išsklotinės, pažymėtos NKPVT akte: į išsklotines patenkančių pastatų užstatymo bruožai (išskyrus tai, kas NKPVT akte išskirta kaip nevertinga), užstatymo linija, aukštingumas, aukštis gali būti keičiami tik tyrimų duomenimis arba keičiant nebūdingus elementus, apdailą į atitinkančius Senųjų Trakų kaimo užstatymo bruožus. Urbanistinės struktūros ir kitų statinių aukštis gali būti keičiamas iki 5 % iki kraigo, neviršijant užstatymo tipo parametrų;

20.9. bendrieji reikalavimai pastatams, pagal NKPVT akte nurodytą pastato statusą:

20.9.1. kultūros paveldo objektai – galimi visi tvarkomieji paveldosaugos darbai ir pritaikymui reikalingi tvarkomieji statybos darbai, vykdomi minimaliai keičiant vertingąsias savybes;

20.9.2. urbanistinės struktūros statiniai, turintys vertingųjų savybių požymių – prieš projektuojant ir vykdant tvarkomuosius paveldosaugos ir (ar) tvarkomuosius statybos darbus vertingųjų savybių požymių turinčiuose objektuose, kurie darytų įtaką potencialioms vertingosioms savybėms, būtina kreiptis į Departamento teritorinį skyrių dėl statinio statuso patikslinimo. Vadovaujantis priimtu sprendimu, toliau objektui taikomi reikalavimai kaip kultūros paveldo objektams, urbanistinės struktūros statiniams arba kitiems statiniams;

20.9.3. urbanistinės struktūros statiniai – galimi remonto ir rekonstravimo darbai, išlaikant ir (ar) suteikiant vietovės ir konkretaus pozonio užstatymo tipą ir bruožus, išsaugant autentiškus elementus. Rekonstravimo atvejais, prioritetas teikiamas naujo priestato statybai mažiausiai iš viešųjų erdvių matomoje pastato dalyje. Istorinių urbanistinės struktūros statinių (statytų iki 1940 m.) aukštingumas nedidinamas, aukštis iki kraigo gali būti didinamas, tačiau neviršijant pozoniui nustatytų parametrų;

20.9.4. kiti statiniai – galimi visų rūšių tvarkomieji statybos darbai, nepažeidžiant kultūros paveldo vietovės vertingųjų savybių, laikantis bendrųjų kultūros paveldo vietovės pritaikymo ir detalizuotų paveldosaugos reikalavimų, nurodytų konkretaus užstatymo tipo pozoniui. Pastatai, kurie nėra pažymėti NKPVT akte, laikomi kitais statiniais;

20.9.5. naujų statinių statyba galima nepažeidžiant kultūros paveldo vietovės vertingųjų savybių, laikantis bendrųjų kultūros paveldo vietovės pritaikymo ir detalizuotų paveldosaugos reikalavimų, nurodytų konkrečiam pozoniui;

20.9.6. rekonstruojant kitus ir statant naujus statinius, jų aukštis negali viršyti maksimalaus esamų pastatų aukščio gatvės atkarpoje tarp sankryžų, o pastato užstatymo linija ir orientacija ilguoju kraštu ar galu palei gatvę parenkama pagal vyraujančią toje gatvės atkarpoje;

20.9.7. remontuojant, rekonstruojant kitus statinius ir statant naujus statinius kraštovaizdžio išsaugojančiojo tvarkymo (GEk) kraštovaizdžio tvarkymo zonose, privalomas atitikimas būdingiems istorinio užstatymo tūriniais erdviniams parametrų. Istorinių užstatymo bruožų neatitinkantys esami pastatų elementai (pavyzdžiui, plokšti stogai) gali būti paliekami, jei projektu atitinkama pastato dalis nėra keičiama ją pertvarkant. Kraštovaizdžio pertvarkomojo tvarkymo (GEp) kraštovaizdžio tvarkymo zonose gali būti šiuolaikinė tūrinė išraiška, neviršijant nustatytų aukščio ir tankio parametrų, išsvengiant naujų statinių dominavimo aplinkoje;

20.9.8. statant laikinus statinius, būtina užtikrinti jų stilistinį integralumą ir architektūros kokybę, vadovautis teritorijoje taikomais bendraisiais reikalavimais statinių apdailai.

20.10. bendrieji reikalavimai statinių išorės apdailai ir stalių gaminiams:

20.10.1. visų istorinių statinių, statytų iki 1940 m., išlikę autentiški stalių gaminiai (langai, durys, prieangiai ir kt.) saugomi juos restauruojant arba remontuojant. Negrįžtamai sunykę elementai atkuriami. Prioritetas teikiamas tradicinėms technologijoms, stalių gaminiai – mediniai;

20.10.2. visų istorinių statinių, statytų iki 1940 m., išorės apdailos medžiagos, elementai ir jų savybės (rūšis, profilis, matmenys ir t. t.), spalvinis sprendimas parenkami pagal natūros tyrimų duomenis. Jei autentiški natūros tyrimų šaltiniai neišlikę, remiamasi ikonografinė medžiaga ir istoriniais tyrimais (duomenimis), jų nesant – parenkamos kaimui būdingos medžiagos ir spalvinis sprendimas. Reikalavimas atlikti tyrimus netaikomas, jei apdaila atnaujinama šiuo metu esamomis medžiagomis ir spalva, kurie atitinka būdingus Senųjų Trakų kaimui;

20.10.3. po 1940 m. statytų ir naujai statomų statinių išorės apdailai parenkamos Senųjų Trakų kaimui būdingos medžiagos ir spalvinis sprendimas. Neleistinas imitacinių ir nebūdingų medžiagų naudojimas (čerpių imitacijos skardos lakštų, plastikinių dailylenčių, laminuotų, plastifikuotų apdailos plokščių, akmens imitacijos keraminių plytelių ir pan.), kaminų mūro vientisas apskardinimas, netradicinės, ryškios ar blizgios spalvos;

20.10.4. šiltinant istorinius pastatus, turi būti išlaikytos ar atkurtos istorinės apdailos medžiagos ir spalvinis sprendimas, langų ir durų įgilinimas fasade (ne daugiau negu 5 cm didesnis negu buvo iki šiltinimo).

20.11. saugomi (nevertingo užstatymo teritorijose transformuojami) užstatymo tipai ir bruožai. Nustatytos šios skirtingo reglamentavimo teritorijos:

20.11.1. KOr – kultūros paveldo objektų teritorijos, tvarkomos pagal individualius apsaugos reglamentus ir kultūros paveldo apsaugos kryptis ir priemones;

20.11.2. kraštovaizdžio išsaugojančiojo tvarkymo (GEk) kraštovaizdžio tvarkymo zonos, kuriose užstatymas yra vertingoji savybė. Užstatymo parametrai nustatomi pagal užstatymo tipą, nurodytą NKPV akte:

20.11.2.1. sodybinio kaimo gatvinio (GEk-Skg);

20.11.2.2. sodybinio kaimo padriko (GEk-Skp);

20.11.2.3. sodybinio kaimo padriko su archeologiniu paveldu (GEk-SkpA);

20.11.2.4. gamtinių elementų (GEk-G);

20.11.2.5. gamtinių elementų su archeologiniu paveldu (GEk-GA);

20.11.2.6. viešųjų (atvirų) erdvių (GEk-V);

20.11.2.7. viešųjų (atvirų) erdvių su archeologiniu paveldu (GEk-VA);

20.11.2.8. infrastruktūros (GEk-Inf).

20.11.3. kraštovaizdžio pertvarkomojo tvarkymo (GEp) kraštovaizdžio tvarkymo zonos, kuriose užstatymas nėra vertingoji savybė. Užstatymo parametrai nustatomi pagal aplink dominuojantį vertingą užstatymo tipą ir esamą užstatymą:

20.11.3.1. sodybinio kaimo gatvinio užstatymo (GEp-Skg);

20.11.3.2. sodybinio kaimo padriko (GEp-Skp);

20.11.3.3. sodybinio kaimo padriko su archeologiniu paveldu (GEp-SkpA);

20.11.3.4. viešųjų (atvirų) erdvių (GEp-V);

20.11.3.5. gamtinių elementų (GEp-G);

20.11.3.6. laisvo planavimo (GEp-L).

20.11.4. kraštovaizdžio tvarkymo pozoniuose GEk-GA, GEk-SkpA, GEk-VA, GEp-SkpA vykdant tvarkymo ar statybos darbus, būtina išsaugoti archeologinio vertingųjų savybių pobūdžio kultūros paveldo objektų vertingąsias savybes;

20.11.5. jei istoriškai susiklostę esami užstatymo parametrai viršija būdingus priskirtam užstatymo tipui, jie nebegali būti didinami.

20.12. detalizuoti Senųjų Trakų kaimo istorinės dalies paveldosaugos reikalavimai kraštovaizdžio išsaugojančiojo tvarkymo (GEk) ir kraštovaizdžio pertvarkomojo tvarkymo (GEp) kraštovaizdžio tvarkymo zonose pateikiami tvarkymo plano brėžinio 4 lape.

21. Paveldosaugos reikalavimai (teritorinės apsaugos priemonės) Užutrakio kraštovaizdžio draustinyje:

21.1. Užutrakio dvaro sodybos vertingųjų savybių apsauga užtikrinama:

21.1.1. saugant plano struktūrą, tūrinę erdvinę kompoziciją, kurią formuoja išlikę dvaro sodybos pastatai, statiniai, parkas su išvystyta vandens telkinių sistema, susisiekimo trasos;

21.1.2. saugant gamtinius elementus – reljefą, želdynus ir želdinius (medžių alėjos, eilės, pavieniai medžiai, jų grupės), tvenkinius, pylimą;

21.1.3. saugant takų, kelių trasas ir dangas, prieplaukų ir pralaidų vietas;

21.1.4. saugant ir tvarkant vertingus dvaro laikotarpio statinius, sunykusius istorinius statinius atkuriant pagal tyrimų duomenis;

21.2. teritorijos ir vertingų statinių tvarkymo darbai vykdomi pagal tyrimų duomenis.

V SKYRIUS GAMTOS APSAUGOS KRYPTYS IR PRIEMONĖS

22. Pagrindinės nacionalinio parko gamtos apsaugos kryptys:

22.1. biologinės įvairovės išsaugojimas;

22.2. pažeistų gamtinių objektų ir kompleksų atkūrimas;

22.3. tradicinio kraštovaizdžio bruožų išsaugojimas.

23. Siekiant išsaugoti nacionalinio parko biologinę įvairovę, numatomos priemonės:

23.1. atkuriamos ir palaikomos (ganamos, šienaujamos), nepersėjamos, nesuariamoms ir neužsodinamos mišku natūralios ir pusiau natūralios pievos, pelkės, miškapievės, miško laukymės, šalinama savaime plintanti sumedėjusi augalija;

23.2. siekiama, kad natūralios ir pusiau natūralios pievos nacionaliniame parke užimtų ne mažiau kaip 5 % jo ploto;

23.3. didinamas miško ekosistemų ekologinis stabilumas ir gerinama miško buveinių būklė, didinant negyvos medienos (sausuolių, stuobrių, virtuolių) kiekį ir atkuriant būdingą medynų struktūrinę (rūšių, amžiaus, pasiskirstymo) įvairovę;

23.4. miško žemėje formuojami vietinių rūšių ornitochoriniai ir entomofiliniai želdiniai;

23.5. reguliuojama smulkiųjų plėšrūnų (lapių, kiaunių, usūrinių šunų) ir šernų gausa;

23.6. siekiant išsaugoti EB svarbos buveines: 3140 Ežerai su menturdumblių bendrijomis, 3150 Natūralūs eutrofiniai ežerai su plūdžių ir aštrių bendrijomis ir 3160 Natūralūs distrofiniai ežerai negali būti keičiamas vandens telkinių hidrologinis režimas, išskyrus atvejus, kai įgyvendinamos tikslinės aplinkosaugos priemonės, į ežerus negali būti nuleidžiami nutekamieji ar drenažo vandenys, vandens telkinio pakrantės apsaugos juostoje negali būti įsėjamos kultūrinės pievos;

23.7. 3140 Ežerų su menturdumblių bendrijomis buveinių apsaugai ir vandens skaidrumo užtikrinimui Skaisčio hidrografiniame draustinyje negali būti inkaruojamos plaukiojimo

priemonės, įrengiamos valčių prieplaukos (išskyrus tvarkymo plane numatytas vietas) ir kita infrastruktūra ar vykdoma veikla, galinti pažeisti menturdumblių augavietes;

23.8. 3150 Natūralių eutrofinių ežerų su plūdžių ir aštrių bendrijomis, šarvuotosios skėtės (*Leucorrhinia pectoralis*), grakščiosios skėtės (*Leucorrhinia caudalis*) baltakaktės skėtės (*Leucorrhinia albifrons*), dvijuostės nendriadusės (*Graphoderus bilineatus*) ir plačiosios dusios (*Dytiscus latissimus*) buveinėse siekiant užtikrinti gerą būklę ir išvengti ištisinės tankios nendrynų juostos susiformavimo ir (ar) medžių užpavėsinimo, skatinama sugrąžinti tradicinį pakrančių naudojimą (ganymą ir šienavimą), kur jis istoriškai buvo vykdomas ir kur dar neįtakluotas miškas, taip pat taikyti kitas tyrimais pagrįstas būklės gerinimo ar palaikymo priemones;

23.9. siekiant išsaugoti ūdrų buveinę Bitiškių ežere, nustatyti ežero žydėjimo ir padidėjusio vandens lygio svyravimo priežastis ir jas panaikinti;

23.10. 6210 Stepinių pievų, 6270 *Rūšių turtingų smilgynų ir 6410 Melvenynų buveinėse šalinti savaime atželiančius medžius ir krūmus, kad jie sudarytų ne daugiau kaip 10 % buveinių projekcinio padengimo ir ekstensyviai ganyti (0,2–0,5, derlingesnėse vietose iki 0,7 sutartinio gyvulio/ha), laikantis Kaimo plėtros programos (KPP) reikalavimų; ganymą tikslinga kombinuoti su vėlyvu šienavimu; vien tik šienavimas yra mažiau palanki priežiūros priemonė, taikytina ribotą laikotarpį;

23.11. 6510 Šienaujama mezofitų pievų buveinėse ir kituose tvarkymo plane pažymėtuose pievų plotuose šalinti savaime atželiančius medžius bei krūmus, kad jie sudarytų ne daugiau kaip 5 % projekcinio padengimo ir taikyti vėlyvą šienavimą, laikantis KPP nurodytų datų; šienavimą galima derinti su atolo nuganytu (0,2–0,5 sutartinio gyvulio/ha);

23.12. siekiant išsaugoti 7110 *Aktyvių aukštapelkių, 7120 Degradavusių aukštapelkių ir 7140 Tarpinių pelkių ir liūnų buveines, pelkėse, kuriose šios buveinės yra išskirtos, negali būti sausinamas apypelkis, vykdoma kita veikla, kuri pažeistų durpių klodą, terštų pelkę ir jos aplinką, pakeistų hidrologinį režimą;

23.13. 7160 Nekalkingų šaltinių ir šaltiniuotų pelkių, 7230 Šarmingų žemapelkių buveinėse negali būti keičiamas hidrologinis režimas su pelke susijusiose teritorijose ir vandens telkiniuose, negali būti naudojamos trąšos ar pesticidai, į susijusius su pelke vandens telkinius negali būti nuleidžiami nutekamieji ar drenažo vandenys;

23.14. 7140 Tarpinių pelkių ir liūnų, 7160 Nekalkingų šaltinių ir šaltiniuotų pelkių buveinių, kuriose istoriškai buvo ekstensyviai ūkininkaujama, 7230 Šarmingų žemapelkių, auksuotosios šaškytės ir didžiojo auksinuko buveinių geros būklės atkūrimui ir palaikymui šalinti nebūdingus medžius, krūmus ir ekstensyviai ganyti (0,3–0,5 sutartinio gyvulio/ha) KPP nurodytais terminais; papildomai galima mozaikiškai šienauti, išsaugant būdingus sumedėjusius augalus (laplandinius karklus, liekninius beržus);

23.15. Siekiant išsaugoti EB svarbos miškų buveines, jose negali būti ardoma miško paklotė, žolių, samanų, kerpių ar krūmokšnių dangos (reikalavimas netaikomas, jeigu miško paklotės suardymo neįmanoma išvengti vykdant leistiną medienos ruošą arba atkuriant mišką); nenaudojami pesticidai ir trąšos; sureguliuotos vandentėkmės paliekamos savaiminei reatūralizacijai;

23.16. 9010 *Vakarų taigos buveinėse jų geros būklės užtikrinimui paliekama visa negyva mediena, nevykdomi miško kirtimai, išskyrus specialiuosius kirtimus, kurie potencialiose, patenkinamos ar blogos būklės buveinėse gali būti taikomi siekiant sukurti įvairiaamžį, būdingos rūšinės sudėties, skalsumo ir vertikaliosios struktūros medyną;

23.17. BAST esančiose 9020 *Plačialapių ir mišriųjų miškų buveinėse nevykdomi miško kirtimai, išskyrus specialiuosius kirtimus, siekiant formuoti ir palaikyti įvairiaamžį, būdingos rūšinės sudėties, skalsumo ir vertikaliosios struktūros medyną, bei sanitarinius kirtimus, jeigu kyla masinio ligų ir kenkėjų išplitimo grėsmė; negali būti kertami brandūs plačialapių rūšių medžiai, negali būti šalinama buveinėse susidaranti negyva (stambesnė kaip 30 cm skersmens) mediena; už BAST ribų esančių 9020 *Plačialapių ir mišriųjų miškų buveinių apsaugai rekomenduojama taikyti įvardintas priemones;

23.18. 9050 Žolių turtingų eglynų, 9080 *Pelkėtų lapuočių miškų, 91E0 *Aliuvinių miškų ir 91D0 *Pelkinių miškų buveinėse skatinama nevykdyti miško kirtimų, išskyrus specialiuosius kirtimus, siekiant formuoti ir palaikyti įvairiaamžį, būdingos rūšinės sudėties ir vertikaliosios struktūros medyną bei sanitarinius kirtimus, jeigu kyla masinio ligų ir kenkėjų išplitimo grėsmė;

23.19. 9070 Medžiais apaugusių ganyklų buveinės negali būti užsodinamos medžiais, suariamos, išėjamos, tręšiamos ar sausinamos, negali būti iškertami pavieniai medžiai ir krūmai (išskyrus saugomų teritorijų planavimo dokumentuose numatytas priemones), taip pat negali būti šalinama buveinėse susidaranti negyva (stambesnė kaip 30 cm skersmens plačialapių medžių) mediena; svarbu buveinėse sugražinti ganymą ir šienavimą, užtikrinti, kad jauni krūmai ir medžiai sudarytų ne daugiau kaip 20 % projekcinio padengimo;

23.20. siekiant išvengti į Europos Sąjungos susirūpinimą keliančių invazinių svetimų rūšių sąrašą įtrauktų rūšių plitimo, būtina užtikrinti jų stebėseną ir plitimo kontrolę, į šią veiklą turi būti įtraukti žemių valdytojai, kaip tai numato Lietuvos Respublikos teisės aktai ir tiesiogiai Lietuvoje taikomas Europos Sąjungos reglamentas dėl invazinių rūšių.

24. Siekiant atkurti pažeistus gamtinius objektus ir kompleksus siūloma:

24.1. atkurti Totoriškių ir Lukos ežerų gerą ekologinę būklę, įgyvendinant Nemuno upių baseinų rajono valdymo plano priemonių programoje numatytas priemones;

24.2. pagerinti Babruko ežero vandens kokybę, nustatant nelegalius išleistuvus ir kitus taršos šaltinius bei likviduoti šiuos šaltinius, mažinant karpinių žuvų populiacijas, palaikant natūralių plėšrūnų (ypač lydekų) gausą;

24.3. Bražuolės tvenkinius palikti savaiminei sukcesijai, sutvarkyti Bražuolės II tvenkinio pylimą;

24.4. rekultivuoti Dobilių ir Būdos kaimuose esančius neveikiančius nuotekų valymo įrenginius, sutvarkant teritoriją ir įveisiant mišką.

25. Siekiant nacionaliniame parke išsaugoti kraštovaizdžio įvairovę ir mozaikiškumą, tradicinio kraštovaizdžio struktūras ir elementus:

25.1. teritorijos, turinčios istorinę, kultūrinę vertę, svarbios estetiniu atžvilgiu, tvarkomos atsižvelgiant ir derinant tarpusavyje ekologinius, kultūrinius ir estetinius kraštovaizdžio formavimo reikalavimus;

25.2. keičiant žemės paskirtį iš žemės ūkio į kitą, formuojamos besijungiančios gamtinio karkaso struktūros, kurias gali sudaryti priklausomieji želdynai, vandens telkiniai ir jų dalys, miškų ūkio paskirties žemės sklypai (žemės ūkio paskirties sklype buvusios miško naudmenos), kitos paskirties žemės sklypuose esantys atskirieji (rekreaciniai, apsauginiai, ekologiniai) želdynai;

25.3. priklausomieji ir atskirieji želdynai ir kiti kraštovaizdžio elementai (vandens telkiniai, miškai, želdiniai) formuojami taip, kad jungtųsi su besiribojančiose teritorijose esančiais želdynais, želdiniais ir jų grupėmis, miškais, kitomis natūraliomis teritorijomis;

25.4. formuoti žaliąsias jungtis sujungiant žemės sklypų priklausomuosius želdynus į linijines struktūras. Siekiama, kad šių jungčių tinklas tarpusavyje jungtų neužstatomose teritorijose esančius viešuosius želdynus ir želdinius, miškus;

25.5. agrarinėse gamtinio karkaso teritorijose skatinama taikyti priemonės, saugančias dirvožemį nuo erozijos, didinančias biogenų ir kitų maistinių medžiagų akumuliaciją dirvožemyje bei gausinančias biologinę įvairovę (daugiamečių ir natūralių pievų plotų didinimas, agroželdynų ir agromiškininkystės priemonių taikymas, bearimių, priešerozinio ir supaprastinto arimo, daugianarių pasėlių, juostinės sėjos ir kitos aplinkos ir dirvožemį tausojančios priemonės);

25.6. palaikomos atviros erdvės, šalinami savaimė plintantys medžiai ir krūmai;

25.7. gamtiniuose ir kraštovaizdžio draustiniuose esančiose pievose, pelkėse ir miškų aikštelėse nauji miškai neįveisiami ir neatželdinami;

25.8. skatinama palaikyti pievas ir ganyklas, atkurti jas dirbamoje žemėje;

25.9. formuojama ekstensyviai naudojamų pievų ir ganyklų teritorija rekreacinio funkcinio prioriteto zonoje aplink Epušės ežerą;

25.10. atkuriamos ir palaikomos pievos Karališkų laukų rytinėje dalyje, 118 miško kvartalo 1 ir 72 miško sklypuose.

VI SKYRIUS REKREACINIO NAUDOJIMO KRYPTYS IR PRIEMONĖS

26. Pagrindinė nacionalinio parko rekreacinio naudojimo kryptis yra pažintinio ir poilsio turizmo plėtra, siekiant atskleisti kultūrinius bei gamtinius nacionalinio parko kraštovaizdžio ypatumus. Ji įgyvendinama įrengiant pažintinio turizmo trasas ir takus, plėtojant esamus, statant ir įrengiant naujus lankytojams skirtus rekreacinius ir infrastruktūros objektus, tvarkant ir pritaikant tradicinį kultūrinį ir gamtinį kraštovaizdį, pažintinę vertę turinčias kultūros vertybes ir gamtos objektus bei kompleksus, gyvąsias kultūros tradicijas ir raiškas, plėtojant muziejus, ekspozicijas ir edukacines veiklas, atnaujinant nacionalinio parko informacinę sistemą.

27. Nacionalinio parko rekreacinio naudojimo nuostatos:

27.1. prioritetinės rekreacijos rūšys yra pažintinis turizmas, poilsis gamtoje ir pramoginė rekreacija, taip pat vystoma sportinė rekreacija, plėtojamas žirgų sportas ir turizmas;

27.2. rekreacinė infrastruktūra ir poilsio objektai koncentruojami rekreacinio funkcinio prioriteto zonose

27.3. pagrindinis rekreacinio aptarnavimo centras yra Trakų miestas. Plėtojant Trakų miestą – kurortinę teritoriją, siekiama tolygesnio rekreacinės infrastruktūros ir paslaugų išdėstymo, pritaikant rekreacijai tinkamus ežerus ir jų pakrantes, skatinant viešbučių, SPA centrų ir sanatorijų įsikūrimą, vystant gyventojams ir lankytojams skirtą rekreacinę infrastruktūrą ir paslaugas, tvarkant rekreacines teritorijas, rekreacinius miškus, skverus ir želdynus, mažinant automobilių transporto srautus Trakų senamiestyje, vystant viešąjį sausumos ir vandens transportą, pirmenybę teikiant ekologiškoms transporto priemonėms;

27.4. nacionaliniame parke kuriama pažintinio turizmo infrastruktūra – įrengiamos dviračių, pėsčiųjų (žiemos metu – slidžių) bei žirgų turizmo trasos, dviračių ir pėsčiųjų takai, pėsčiųjų pažintiniai ir mokomieji takai, trumpalaikio poilsio vietos, privažiavimai ir priėjimai prie lankomų objektų, apžvalgos aikštelės, mažieji kraštovaizdžio architektūros elementai;

27.5. Skaisčio, Širmuko, Bitiškių ežeruose ir Narakampio (Nerespinkos) įlankoje bei šių vandens telkinių pakrantėse rekreacinis naudojimas ir infrastruktūra įrengiama tik tvarkymo plano brėžinyje numatytose vietose;

27.6. nacionalinio parko kaimiškose vietovėse skatinama kaimo turizmo plėtra, sodybų pritaikymas ir pertvarkymas kaimo turizmo paslaugoms teikti;

27.7. stovyklavietės, kempingai, rekreaciniai pastatai ir kompleksai įrengiami ir statomi tik tvarkymo plane numatytose vietose;

27.8. prie pažintinio turizmo trasų, takų ir lankomų objektų gali būti įrengiamos automobilių stovėjimo aikštelės, atokvėpio vietos, apžvalgos aikštelės, mažieji kraštovaizdžio architektūros elementai;

27.9. vystant pažintinio turizmo trasų ir takų sistemą, lankymui, poilsiui ir sportui skirtą infrastruktūrą, siekiama ne tik sudaryti sąlygas atvykstamajam turizmui plėtoti, bet ir gerinti susisiekimo, poilsio ir aktyvaus laisvalaikio galimybes vietos gyventojams;

27.10. siekiant gerinti kraštovaizdžio apžvalgos sąlygas, prie esamų ir numatomų apžvalgos aikštelių ir lankomų objektų, pažintinio turizmo trasų ir takų gali būti vykdomi kraštovaizdžio formavimo miško kirtimai. Šie kirtimai taip pat numatomi Rėkalnio miško 118 kvartalo 2–4 sklypuose, siekiant atkurti vizualinį ryšį tarp Karališkų laukų ir Trakų senamiesčio bei Galvės ežero, Akmenos ir Galvės tarpuežeryje ties buvusiu perkasu, siekiant atkurti vizualinį ryšį tarp Akmenos ir Galvės ežerų;

27.11. rekreaciniai ištekliai naudojami taip, kad nenukentėtų, neblogėtų jų kokybė, prireikus reguliuojami lankytojų srautai, diegiamos priemonės rekreacinės digresijos poveikiui mažinti.

28. Nacionalinio parko rekreacinio funkcinio prioriteto zonose numatoma:

28.1. Alsakių rekreacinio prioriteto zonoje – formuoti miško parką;

28.2. Balčio rekreacinio prioriteto zonoje – plėtoti ekstensyvią rekreaciją, pritaikant ežero pakrantes gyventojų ir lankytojų poilsiui, teikiant turistinės stovyklos paslaugas, įrengiant trumpalaikiam poilsiui, vandens turizmui ir sportui skirtą infrastruktūrą, apžvalgos aikštelę;

28.3. Bareikos rago rekreacinio prioriteto zonoje – šiaurinėje Galvės ežero dalyje esančio pusiasalio teritoriją ir ežero pakrantę toliau naudoti intensyviai rekreacijai, teikiant apgyvendinimo paslaugas;

28.4. Epušės rekreacinio prioriteto zonoje – vystyti pažintinę rekreaciją, išsaugant tradicinį kraštovaizdį, plėtojant edukacines veiklas:

28.4.1. ekstensyvaus pritaikymo (ŽRe) kraštovaizdžio tvarkymo zonoje ganant, šienaujant ir šalinant sumedėjusią augaliją, numatoma atkurti ir palaikyti atvirą kraštovaizdį (ekstensyviai naudojamas pievas ir ganyklas). Šioje zonoje ganomiems gyvuliams gali būti įrengiamos reikalingos pastogės ir aptvarai, vandens gręžinys, šuliniai ar natūralios girdyklos, taip pat lankytojams skirti pažintiniai takai, apžvalgos aikštelės;

28.4.2. buvusios Užutrakio kaimavietės šiaurinėje dalyje, subnatūralios (neurbanizuotos) aplinkos edukacinėje (NDn) kraštovaizdžio tvarkymo zonoje, įrengiami mažieji kraštovaizdžio architektūros elementai, atokvėpio vieta;

28.4.3. buvusioje Užutrakio kaimavietėje, urbanizuotos aplinkos edukacinėje (NDu) kraštovaizdžio tvarkymo zonoje, vykdyti edukacines veiklas, pristatant XIX a. pab. ūkinę dvaro veiklą ir valstiečių – dvaro darbininkų buitį, Trakų apylinkių istorinius kraštovaizdžio pokyčius, propaguojant ekologinę žemdirbystę. Šioje zonoje galima atkurti tradicines sodybas ir statyti statinius, panaudoti juos edukacijos bei teritorijos priežiūros reikmėms;

28.4.4. subnatūralios (neurbanizuojamos) rekreacinės aplinkos (NRn) kraštovaizdžio tvarkymo zonoje teikti turistinės stovyklos paslaugas, pritaikyti lankymui teritoriją įrengiant pėsčiųjų taką.

28.5. Gilušio-Babruko rekreacinio prioriteto zonoje – įrengti ekstensyviai gyventojų ir lankytojų poilsiui skirtą infrastruktūrą (poilsiavietes ir maudyklas, apžvalgos vietas), plėtoti dviračių ir pėsčiųjų trasų bei takų sistemą, kaimo turizmo paslaugas, ežerų pakrantes pritaikyti poilsiui ir turizmui, formuoti miško ir poilsio parkus;

28.6. Kulpio rekreacinio prioriteto zonoje – plėtoti kaimo turizmo paslaugas, buvusios žemės ūkio gamybinės teritorijos vietoje įrengti poilsio kompleksus, kempingus ar kitas apgyvendinimo paslaugas teikiančias įstaigas;

28.7. Ostruvkos rekreacinio prioriteto zonoje – plėtoti rekreacines paslaugas ir infrastruktūrą, žirgų sportą ir turizmą;

28.8. Rėkalnio-Totoriškių rekreacinio prioriteto zonoje – pritaikyti Akmenos ir Totoriškių ežerų pakrantes poilsiui ir turizmui, plėtoti vandens turizmui ir susisiekimui būtiną infrastruktūrą Totoriškių ežere, gerinti Akmenos ir Totoriškių paplūdimių įrangą, formuoti miško ir poilsio parkus, plėtoti poilsio kompleksus ir kaimo turizmo paslaugas, įrengti atokvėpio vietas, poilsiavietes, stovyklavietes, apžvalgos aikšteles ir kitą lankytojams skirtą infrastruktūrą, pritaikyti lankymui Arakalnio (Rėkalnio) teritoriją, įrengiant pėsčiųjų ir dviračių takus, automobilių stovėjimo aikštelę, renginių vietą, pastatant apžvalgos bokštą; šiaurinėje zonos dalyje išskirtoje NRn kraštovaizdžio tvarkymo zonoje (pažymėta sutartiniu ženklu „Aktyvaus poilsio parkas“) įrengti dirbtinės dangos atviras padelio aikšteles;

28.9. Skaisčio ežero pakrantėse esančiose rekreacinio prioriteto zonose – įrengti dviračių ir pėsčiųjų trasas bei takus, gerinti ežero pakrančių poilsio ir turizmo infrastruktūrą, esamų stovyklaviečių įrangą, vystyti poilsio kompleksus ir kaimo turizmo paslaugas, formuoti miško parkus;

28.10. Širmuko rekreacinio prioriteto zonoje – urbanizuojamoje dalyje plėtoti apgyvendinimo paslaugas, neurbanizuojamą pietrytinę ežero pakrantę pritaikyti ekstensyviai rekreaciniam naudojimui;

28.11. Šulininkų rekreacinio prioriteto zonoje – istorinėje Šulininkų kaimo teritorijoje plėtoti kaimo turizmo paslaugas.

28.12. Varatniškių rekreacinio prioriteto zonoje – plėtoti kaimo turizmo paslaugas, buvusios žemės ūkio gamybinės teritorijos vietoje įrengti poilsio kompleksus, kempingus ar kitas apgyvendinimo paslaugas teikiančias įstaigas, vandens turizmui skirtą infrastruktūrą;

28.13. Varnikų-Lukos rekreacinio prioriteto zonoje – plėtoti dviračių ir pėsčiųjų trasų bei takų sistemą, kaimo ir vandens turizmo paslaugas, Lukos ir Galvės ežerų pakrantėse poilsiui, sportui ir susisiekimui būtiną infrastruktūrą, formuoti miško ir poilsio parkus, vystyti esamą jachtklubą, atgaivinti ir pritaikyti buriuotojų bendruomenės bei visuomenės poreikiams Trakų jachtklubo pastatą (u. k. 32370), buvusios „Nemuno“ irklavimo bazės teritoriją, rekonstruotus buvusios „Žalgirio“ irklavimo bazės pastatus pritaikyti apgyvendinimo paslaugoms teikti, buvusių „Spartos“ poilsio bazės ir „Puntuko“ poilsio namų vietoje įrengti poilsio kompleksą.

29. Buvusios „Liepsnelės“ poilsio bazės teritorijoje (kitos paskirties žemės sklype (unikalus Nr. 7977-0003-0262) išskirtas rekreacinės paskirties urbanizuotos rekreacinės aplinkos (NRu) kraštovaizdžio tvarkymo zonos rekreacinių teritorijų asmeniniam poilsiui pozonis (NRu-A)) nauji pastatai nestatomi, esami pastatai rekonstruojami ir naudojami pagal nustatytą paskirtį, pastatams atskiri žemės sklypai neformuojami.

30. Siekiant atgaivinti ir pritaikyti visuomenės rekreaciniam poreikiams apleistą Karaimų daržų teritoriją (Trakų miesto dalyje tarp Plomėnų, Karaimų ir Žaliosios gatvių), numatoma atkurti sunykusią Karaimų daržų struktūrą ir pritaikyti miestiečių bei lankytojų poilsiui ir edukacijai, supažindinant su karaimų istorija ir kultūra, atkurti įvažiavimą į teritoriją iš Plomėnų gatvės, vizualiniu požiūriu mažiausiai jautriose vietose įrengti automobilių, autobusų ir kemperių stovėjimo aikšteles su būtina aptarnavimo infrastruktūra, aukščiausioje centrinėje dalyje (kitos paskirties žemės sklype unikalus Nr. 4400-4830-5168, pakeičiant sklypo žemės naudojimo būdą į visuomeninės paskirties teritorijas) rekonstruoti esamą pastatą ir įkurti turizmo informacijos centrą, šalia jo įrengti apžvalgos aikštelę ir apžvalgos balioną, pritaikyti poilsiui greta esančius rekreacinius miškus (miškų ūkio paskirties žemės sklype unikalus Nr. 4400-2398-9819), įrengiant natūralių dangų takus ir skulptūrų parką.

31. Nacionalinio parko pažintinio turizmo sistemą sudaro įvairaus dydžio ir pobūdžio pažintinio turizmo trasos bei takai, lankomi kultūros ir gamtos paveldo objektai, lankymui ir poilsiui skirta rekreacinė infrastruktūra (atokvėpio vietos, apžvalgos aikštelės, prieplaukos, poilsia vietės, stovyklavietės, kempingai, viešbučiai ir kitos apgyvendinimo vietos, poilsio kompleksai). Nacionaliniame parke prioritetas teikiamas dviračių, pėsčiųjų ir vandens pažintinio turizmo vystymui, taip pat vystomas raitųjų (žirgų) turizmas, nacionalinį parką kertanti Šv. Jokūbo kelio atkarpa, grafų Tiškevičių dvarus ir Eduardo Andre projektuotus parkus (Užutrakio, Lentvario, Trakų Vokės) jungiantis turistinis maršrutas.

32. Nacionalinio parko pažintinio turizmo trasų ir takų sistemą sudaro tvarkymo plano brėžinyje pažymėti esami ir numatomi dviračių bei pėsčiųjų takai, maršrutai, pėsčiųjų pažintiniai ir mokomieji takai, raitųjų (žirgų) turizmo trasa, Šv. Jokūbo kelio atkarpa, vandens autobuso trasa ir keltų trasos (perkėlos).

33. Vystant dviračių ir pėsčiųjų takų sistemą, prioritetas teikiamas tarptautinės Eurovelo 11 dviračių turizmo trasos bei Vilniaus ir Trakų dviračių turizmo jungties įrengimui, esamų dviračių ir pėsčiųjų takų atkarpų apjungimui bei žiedinių trasų suformavimui Trakų mieste ir jo apylinkėse, pirmiausia, aplink Galvės, Lukos ir Totoriškių ežerus. Antro prioriteto dviračių ir pėsčiųjų takų žiedai formuojami aplink Akmenos, Babruko, Gilušio ir Skaisčio ežerus. Trečio prioriteto žiedinės ir tranzitinės dviračių bei pėsčiųjų turizmo trasos formuojamos šiaurės vakarinėje nacionalinio parko dalyje (Kudrionių kraštovaizdžio draustinyje ir apylinkėse), aplink Plomėnų pelkėtą miškingą duburį.

34. Numatoma tarptautinė Eurovelo 11 dviračių turizmo trasa nacionaliniame parke driekiasi pagal Semeliškių–Trakų kelią, Galvės ir Lukos ežerų pakrantėmis, per Varnikų ir Ostruvkos kaimus ir Trakų–Lentvario keliu Vilniaus link. Nacionalinio parko šiaurės rytinėje dalyje siūloma Eurovelo 11 trasos alternatyvi atkarpa, vedanti pro Varnikų piliakalnį, Užutrakį, Epušės, Birvos ir Kulpio ežerus. Ši alternatyvi atkarpa kultūriniu, gamtiniu ir kraštovaizdžio požiūriu geriau reprezentuotų nacionalinio parko vertes.

35. Dviračių ir pėsčiųjų turizmo poreikiams siekiama panaudoti mažesnio eismo intensyvumo kelius, senųjų kelių atkarpas. Dviračių turizmo trasos neturėtų sutapti su intensyviai naudojamais automobilių keliais. Prie magistralinių, krašto ir rajoninių kelių numatoma įrengti atskirus dviračių ir pėsčiųjų takus. Vystant dviračių ir pėsčiųjų takų sistemą, siekiama gerinti sąlygas ne tik pažintiniam turizmui, bet ir vietos gyventojų susisiekimui bei aktyviam laisvalaikiui.

36. Siekiant pagerinti galimybes dviratininkams ir pėstiesiems pasiekti Užutrakio dvaro sodybą ir Totoriškių ežero paplūdimį, numatoma įrengti keltus (pažymėti tvarkymo plano

brėžinyje). Keltas į Užutrakio dvaro sodybą iš Varnikų kaimo būtų įrengiamas buvusios perkėlos vietoje.

37. Autoturizmui naudojami esami keliai ir bendra pažintinio turizmo infrastruktūra, esamos ir numatomos automobilių stovėjimo aikštelės, kempingai ir kemperių stovėjimo aikštelės.

38. Varnikų miško gamtiniame rezervate, užtikrinant lankytojų ir eismo saugumą, leidžiama kirsti ir (ar) genėti medžius 25 m atstumu nuo pažintinio tako arba viešo naudojimo kelio važiuojamos dalies krašto.

39. Varnikų miško ir Ilgelio pelkės vertybių pažinimui skirtas Varnikų pažintinis takas, kurio atkarpa kerta Varnikų miško gamtinį rezervatą. Vystant pėsčiųjų pažintinį turizmą numatoma įrengti naujus pėsčiųjų pažintinius takus, kurie sudarys sąlygas pažinti skirtingose nacionalinio parko dalyse esančias gamtos ir kultūros vertybes:

39.1. Šulininkų pažintinį taką, skirtą Šulininkų hidrografiniame draustinyje saugomai glaciokarstinės kilmės ežerų sistemai ir itin raiškiam reljefui pažinti;

39.2. Epušės pažintinį taką, skirtą Užutrakio dvaro sodybos šiaurinių apylinkių kraštovaizdžiui ir jo raidai, ekologinei žemdirbystei pažinti;

39.3. Daniliškių pažintinį taką Kudrionių kraštovaizdžio draustinyje, skirtą Daniliškių sentikių kaimui ir Daniliškių piliakalniui pažinti;

39.4. Maidonių pažintinį taką Kudrionių kraštovaizdžio draustinyje, skirtą itin raiškiam kalvotam-daubotam reljefui ir botaninėms-zoologinėms vertybėms pažinti;

39.5. Bražuolės pažintinį taką, skirtą Bražuolės archeologinės vietovės vertybėms pažinti.

40. Siekiant įrengti pažintinio turizmo trasas ir takus bei užtikrinti priėjimą (privažiavimą) prie viešo rekreacinio naudojimo vietų ar lankomų objektų, siūlomos teisės aktuose numatytos privačios žemės paėmimo visuomenės poreikiams ir (ar) servituto nustatymo galimybės. Prioritetas teikiamas šių žemės sklypų dalių išpirkimui ar servituto nustatymui:

40.1. unikalūs Nr. 4400-0101-2708, 4400-0491-5284 – užtikrinti Kęstučio kalno apžvalgos aikštelės lankymą;

40.2. unikalūs Nr. 7984-0001-0067, 4400-1980-2245 – užtikrinti Daniliškių piliakalnio su gyvenvieta lankymą;

40.3. unikalus Nr. 7901-0001-0112 – užtikrinti Bražuolės pilkapyno, vad. Kapčiais, lankymą;

40.4. unikalus Nr. 7970-0001-0214 – užtikrinti pėsčiųjų ir dviračių tako įrengimą aplink Lukos ežerą.

41. Vandens turizmas, vandens sportas ir susisiekimas nacionaliniame parke vystomas laikantis šių nuostatų:

41.1. vandens turizmui vystyti skirti vandens telkiniai ir jų dalys – Galvės ežero rytinė dalis, Lukos ežeras (be Narakampio įlankos) ir Totoriškių ežeras. Šiuose vandens telkiniuose numatomas intensyvesnis plaukiojimas, plėtojama vandens turizmui būtina infrastruktūra (prieplaukos, valčių ir laivų nuleidimo vietos);

41.2. Galvės ežero vakarinė dalis (pažymėta tvarkymo plano brėžinyje) naudojama irklavimo sporto varžyboms ir treniruotėms. Siekiant pagerinti irklavimo sporto varžybų stebėjimo sąlygas, numatoma pritaikyti lankymui ir varžybų stebėjimui Plytnyčios salą, sujungiant ją su krantu pėsčiųjų tiltu, saloje įrengiant Trakų irklavimo istoriją pristatantį pėsčiųjų taką, varžybų stebėjimo vietas, mažuosius kraštovaizdžio architektūros elementus;

41.3. vystant esamą jachtklubą, yra tikslinga jo teritorijoje suformuoti žemės sklypą, rekonstruoti esamus ir statyti naujus jo veiklai būtinus pastatus bei statinius, pagerinti privažiavimą, rekreacinių vandenų intensyvaus rekreacinio pritaikymo (VRi) kraštovaizdžio tvarkymo zonoje kurti reikiamą infrastruktūrą (prieplaukas, elingus, sportinių laivų laikymo erdves, jachtų nuleidimo vietas, jachtų kraną), sudaryti sąlygas ja naudotis kitų buriavimo klubų nariams, veikti vaikų buriavimo mokyklai. Trakų miesto „Žalgirio“ jachtklubo teritorijos vystymui turi būti skelbiamas architektūrinis konkursas. Ją vystant ir naudojant, turi būti užtikrinta galimybė visuomenei nevaržomai lankytis Galvės ežero pakrantėje, judėti siūlomu pėsčiųjų – dviračių taku;

41.4. Tvarkymo plano brėžinyje pažymėtose vietose numatoma panaikinti vizualiai taršias esamas ir įrengti naujas prieplaukas, kai atskirais norminiais teisės aktais Trakų miesto ežeruose bus reglamentuotas vidaus vandenų transporto ir kitų plaukiojimo priemonių naudojimas ir prieplaukų bei lieptų įrengimas;

41.5. buvusios „Nemuno“ irklavimo bazės elingus numatoma rekonstruoti ir pritaikyti poilsio ir vandens sporto reikmėms; buvusios „Nemuno“ irklavimo bazės pastatą (Birutės g. 24, Trakai) numatoma rekonstruoti ir pritaikyti visuomenės rekreaciniams poreikiams. Šalia esančius buvusios irklavimo bazės elingus numatoma rekonstruoti ir kartu su gretima akvatorija pritaikyti gyventojų ir lankytojų poilsiui bei vandens sportui;

41.6. siekiant sudaryti galimybes laivams praplaukti tarp susisiekiančių Galvės, Lukos ir Totoriškių ežerų, numatoma esamus jų plaukiojimą ribojančius tiltus (Karaimų g. tiltas tarp Galvės ir Totoriškių ežerų bei dviratininkų ir pėsčiųjų tiltas per Lukos ežerą prie Trakų pusiasalio piliavietės, pažymėti tvarkymo plano brėžinyje) rekonstruoti į pasukamus ar pakeliamus;

41.7. siekiant Trakų mieste vystyti susisiekimą vandeniu, įrengti vandens autobuso trasą susisiekiančiais Lukos, Galvės ir Totoriškių ežerais.

VII SKYRIUS GYVENAMŪJŲ VIETŪVIŲ IR INFRASTRUKTŪROS PLĖTROS KRYPTYS IR PRIEMONĖS

42. Nacionaliniame parke išlaikomas istoriškai susiformavęs užstatymas, gyvenamųjų vietovių išdėstymas, papildomai vystomos kompaktiškai užstatytos gyvenvietės, kuriose saugoma ar atkuriama nacionalinio parko gyvenamųjų vietovių urbanistinė struktūra, puoselėjama tradicinė architektūra, laikantis šių reikalavimų:

42.1. laikomasi Dzūkijos (Dainavos) etnografiniam regionui ir Trakų miestui bei jo apylinkėms būdingo žemės sklypų planavimo, statinių išdėstymo, tradicinės architektūros, spalvų, medžiagų ir detalių;

42.2. gyvenamųjų vietovių ir sodybų želdynai įrengiami vadovaujantis istorinėmis krašto tradicijomis, naudojant vietines medžių ir krūmų rūšis. Grupėmis sodinamų vietinių rūšių medžiais sudaromi gyvenviečių apsauginiai želdiniai, vidutinio dydžio želdiniais ir krūmais formuojamos erdvės. Formuojamos žaliosios jungtys tarp užstatytų teritorijų ir esamų želdynų.

43. Naujų pastatų statybos kultūros paveldo požiūriu vertingų miestų, miestelių, kaimų ar jų dalių kraštovaizdžio išsaugojančiojo tvarkymo (GEk) ir kraštovaizdžio pertvarkomojo tvarkymo (GEp) kraštovaizdžio tvarkymo zonose reglamentai nurodyti IV skyriuje. Reguluojamos apsaugos (KOr) kraštovaizdžio tvarkymo zona nustatoma valstybės saugomų kultūros paveldo objektų teritorijose, kuriose tikslinga palaikyti tradicines (įprastas) naudojimo

formas, užtikrinančias nustatytosios vertės išsaugojimą, ir gerinti šių vertybių eksponavimo sąlygas. Konservacinė žemės paskirtis nustatoma tik tiems objektams, kuriuose draudžiama ūkinė veikla.

44. Gyvenamųjų vietovių plėtra ir naujų pastatų statyba galima rekreacinių miestų, miestelių, kaimų ar jų dalių intensyvaus (formuojančiojo) tvarkymo (GRi), bendrojo tvarkymo miestų, miestelių, kaimų ar jų dalių ekstensyvaus tvarkymo (GŪe) ir intensyvaus tvarkymo (GŪi) kraštovaizdžio tvarkymo zonose.

45. Rekreacinių miestų, miestelių, kaimų ar jų dalių ekstensyvaus (palaikomojo) tvarkymo (GRe), apsauginių teritorijų miestų, miestelių, kaimų ar jų dalių sugriežtinto geoekologinio reguliavimo (GAe) ir sugriežtinto vizualinio reguliavimo (GAi), kraštovaizdžio tvarkymo zonose esančiuose neužstatytuose žemės sklypuose galima naujų sodybų statyba, vadovaujantis nacionalinio parko nuostatų reikalavimais. Sodybos vieta siejama su esamu užstatymo pobūdžiu, rekomenduojamas žemės sklypų stambinimas keičiant besiribojančių sklypų ribas. Kuriant sodybą ne mažiau 20 % žemės sklypo ploto skiriama želdynams. Galimas žemės sklypų pagrindinės žemės naudojimo paskirties keitimas į kitą paskirtį, nustatant vienbučių ir dvibučių gyvenamųjų pastatų teritorijos naudojimo būdą.

46. Rekreacinių gyvenviečių ekstensyvaus tvarkymo (GRe) reglamento teritorijose formuojamas būsimas užstatymas turi užtikrinti tradicinį Dzūkijos (Dainavos) etnografinio regiono ir Trakų miesto bei jo apylinkių kraštovaizdžiui būdingą erdvinį mastelį, proporcijas, architektūrinį vientisumą ir harmoniją su gamtinės aplinkos linijomis – vandens, miško ir pievų.

47. Rekreacinių gyvenviečių intensyvaus tvarkymo (GRi) reglamento teritorijose naujos statybos turi gerinti gyvenamosios ir rekreacinės aplinkos kokybę, galima tikslingai keisti esamo užstatymo pobūdį, plėtoti intensyvų rekreacinį naudojimą.

48. Rekreacinės paskirties statiniai (kempingų, turizmo centrų, poilsio namų ar kitokių stacionarių rekreacinių statinių kompleksai) statomi tik rekreacinės paskirties žemės urbanizuotos rekreacinės aplinkos (NRu) kraštovaizdžio tvarkymo zonose.

49. Esamos ir atkuriamos sodybos, nepatenkančios į gyvenamosios ir visuomeninės paskirties žemės kraštovaizdžio tvarkymo zonas, tvarkomos pagal sugriežtinto geoekologinio reguliavimo (GAe) kraštovaizdžio tvarkymo zonos reglamentą.

50. Buvusioje Kudrionių poilsio bazės teritorijoje (kitos paskirties žemės sklypuose unikalūs Nr. 4400-6574-3411, 4400-6574-1860), patenkančioje į sugriežtinto geoekologinio reguliavimo (GAe) kraštovaizdžio tvarkymo zoną, nauji pastatai nestatomi. Esami pastatai rekonstruojami ir naudojami nekeičiant jų paskirties, pastatams atskiri žemės sklypai neformuojami.

51. Daniliškių, Varnikėlių I, Varnikėlių II ir Serapiniškių kaimuose išskirtose GAi kraštovaizdžio tvarkymo zonose gyvenamieji namai statomi prie pagrindinių kaimus kertančių gatvių, išlaikant susiformavusias užstatymo linijas ir tradicinį užstatymo charakterį.

52. Ekstensyvaus tvarkymo (GŪe) kraštovaizdžio tvarkymo zonos pozoniuose galimas esamų žemės sklypų dalijimas, išskyrus atvejus, kai bent viena žemės sklypo dalis po padalijimo tampa mažesnė kaip: GŪe1 – 0,1 ha, GŪe2 – 0,15 ha, GŪe3 – 0,2 ha, GŪe4 – 0,4 ha.

53. Formuojant žemės sklypus ekstensyvaus tvarkymo (GŪe) kraštovaizdžio tvarkymo zonų pozoniuose esančioje laisvoje valstybinėje žemėje galimi šie žemės naudojimo būdai: vienbučių ir dvibučių gyvenamųjų pastatų, daugiabučių gyvenamųjų pastatų ir bendrabučių, susisiekimo ir inžinerinių tinklų koridorių, visuomeninės paskirties, bendrojo naudojimo ir atskirųjų želdynų teritorijos.

54. Intensyvaus tvarkymo (GŪi) kraštovaizdžio tvarkymo zonos pozoniuose:

54.1. nauji statiniai negali būti aukštesni kaip: GŪi1 – 7,5 m, GŪi2 – 8,5 m, GŪi3 – 12 m;

54.2. galimas esamų žemės sklypų dalijimas, išskyrus atvejus, kai bent viena žemės sklypo dalis po padalijimo tampa mažesnė kaip: GŪi1 ir GŪi2 – 0,3 ha.

55. Intensyvaus tvarkymo (GŪi) kraštovaizdžio tvarkymo zonos GŪi3 pozoniams ar jų dalims rengiami vietovės lygmens kompleksinio teritorijų planavimo dokumentai ir žemės sklypų formavimo ir pertvarkymo projektai, kai jie reikalingi vietovės lygmens kompleksinio teritorijų planavimo dokumentų sprendiniams įgyvendinti.

56. Intensyvaus tvarkymo (GŪi) kraštovaizdžio tvarkymo zonos pozoniuose rekomenduojama esančių teritorijų konversija į visuomenines ir komercines teritorijas. Šiuose pozoniuose ne mažiau 20 % žemės sklypo ploto skiriama želdynams.

57. Siekiant apsaugoti istoriškai susiformavusias atviras kraštovaizdžio erdves ir vaizdus iš Aukštadvario gatvės į Trakų pilį ir senamiestį nuo neigiamą vizualinį poveikį turinčių objektų atsiradimo jose, intensyvaus tvarkymo (GŪi) kraštovaizdžio tvarkymo zonos GŪi1 pozoniuose užstatymas galimas tik žemės sklypų dalyse, besiribojančioje su Senkelio gatve.

58. Intensyviai technogenizuotos aplinkos komunalinių sklypų kraštovaizdžio tvarkymo zona (NFu) – tai komunaliniais, ūkiniais ir kelių aptarnavimo infrastruktūros objektais užstatytos arba šių objektų statybai skirtos teritorijos. Tvarkoma pagal atliekamų funkcijų technologijų ir reikiamos infrastruktūros kūrimo reikalavimus, architektūriniai sprendimai derinami prie nacionalinio parko kraštovaizdžio. Joje galimi šie žemės naudojimo būdai: visuomeninės paskirties, pramonės ir sandėliavimo objektų, komercinės paskirties objektų, susisiekimo ir inžinerinių komunikacijų aptarnavimo objektų, susisiekimo ir inžinerinių tinklų koridorių ir atskirųjų želdynų teritorijos.

59. Senuosiuose Trakuose esančiose intensyviai technogenizuotos aplinkos komunalinių sklypų kraštovaizdžio tvarkymo zonoje (NFu) atnaujinant, remontuojant ar rekonstruojant esamus statinius negali būti didinamas jų aukštis, užstatymo tankis gali būti didinamas tik skaidant esamus tūrius ir mažinant pastatų aukštį.

60. Ekstensyviai technogenizuotos aplinkos komunikacinių-inžinerinių sklypų kraštovaizdžio tvarkymo zona (NTn) tvarkoma pagal atliekamų funkcijų technologijų ir reikiamos infrastruktūros kūrimo reikalavimus.

61. Trakų mieste, urbanizuojamose Jovariškių, Senujų Trakų, Serapiniškių kaimų dalyse pagal galiojančius teritorijų planavimo dokumentus vystomi inžineriniai tinklai, tiesiamos naujos gatvės, gerinama kelių, gatvių, aikščių ir kiemų danga. Prioritetas teikiamas architektūriniais ar technologiniais sprendimams bei priemonėms, užtikrinančioms esamo kraštovaizdžio apsaugą.

62. Esamas orines elektros perdavimo linijas tikslinga pakeisti požeminiais kabeliais.

63. Gerinant kelius prie lankomų objektų įrengiami nuvažiavimai, automobilių stovėjimo aikštelės. Dviračių, pėsčiųjų takai, inžinerinė infrastruktūra, privažiuojamieji keliai, automobilių stovėjimo aikštelės ir kiti objektai bei jų komunikacijos planuojami/projektuojami už valstybinės reikšmės kelių juostų (žemės sklypų) ribų, išlaikant reglamentuojamus atstumus nuo kelių briaunų.

64. Miško masyvuose tikslinga išsaugoti natūraliai susiformavusias kelių dangas.

65. Remiantis Trakų miesto bendrojo plano ir Trakų miesto aplinkkelio specialiojo plano sprendiniais, numatomas Trakų miesto pietinio aplinkkelio įrengimas.

66. Šalia geležinkelio neplanuoti objektų, kurie apsunkintų geležinkelio ar jo infrastruktūros objektų veiklą.

67. Neplanuoti inžinerinių tinklų geležinkelio kelių ir jų įrenginių, geležinkelio želdinių apsaugos zonos lygiagrečiai geležinkelio keliams, o būtinus geležinkelio kelių kirtimus planuoti kuo statesniu kampu, norminiuose aktuose nustatytais atstumais nuo geležinkelio infrastruktūros objektų.

68. Naujai planuojamų kelių, dviračių ir pėsčiųjų takų susikirtimus su geležinkelių keliais, planuoti skirtingais lygiais.

VIII SKYRIUS NACIONALINIO PARKO BUFERINĖS APSAUGOS ZONOS REGLAMENTAS

69. Nacionalinio parko buferinės apsaugos zonos tikslas – užtikrinti nacionalinio parko ekosistemos stabilumą, išvengti neigiamo ūkinės veiklos poveikio paviršiniams ir požeminiams vandenims, užtikrinti nekilnojamųjų kultūros vertybių vizualinę ir kraštovaizdžio apsaugą.

70. Nacionalinio parko buferinės apsaugos zonoje:

70.1. nestatomi statiniai, kurie dėl savo aukščio, apimties ar išraiškos būdo arba formos nustelbtų saugomą kraštovaizdį, nekilnojamąsias kultūros vertybes arba trukdytų jas apžvelgti;

70.2. naujos statybos galimos bendruosiuose planuose numatytose teritorijose, taip pat kitos paskirties (vienbučių ir dvibučių gyvenamųjų pastatų teritorijos/gyvenamosios teritorijos (mažaaukščių gyvenamųjų namų statybos)) žemės sklypuose. Detaliaisiais ir vietovės lygmens bendraisiais planais gali būti nustatomas pastatų aukštis, užstatymo plotas bei tankis;

70.3. išlaikomos atviros erdvės, raiškūs kraštovaizdžio elementai, susiformavę vizualiniai ryšiai, naudojamos tradicinės arba joms artimos estetinė kokybė bei spalvine gama statybinės medžiagos ir apdaila;

70.4. neigiamas esamų gamybinių pastatų vizualinis poveikis aplinkai mažinamas želdiniais, apleisti statiniai demontuojami, rekonstruojami, konvertuojami.

71. Aplink Senuosius Trakus suformuotoje buferinės apsaugos zonoje, skirtoje Senujų Trakų piliavietės vizualinei apsaugai:

71.1. rengiant naują Trakų rajono bendrąjį planą nedidinti užstatomų teritorijų plotų;

71.2. siekiant išlaikyti atvirą kraštovaizdį nedidinti miškų plotų.

72. Bražuolės slėnio šlaite prie krašto kelio Nr. 107 Trakai–Vievis suformuotoje buferinės apsaugos zonoje (4 arealai), skirtoje Bražuolės kraštovaizdžio draustinio ir jame saugomų vertybių vizualinei apsaugai:

72.1. rengiant naują Trakų rajono bendrąjį planą nedidinti užstatomų teritorijų plotų;

72.2. nedidinti želdynų bei miškų plotų dėl kultūros paveldo objektų bei Bražuolės slėnio kraštovaizdžio vizualinės apsaugos.

73. Trakų miesto pietiniuose pakraščiuose suformuotoje buferinės apsaugos zonoje, skirtoje Trakų ežeryno maitinimo zonos hidrologinei apsaugai:

73.1. rengiant naujus Trakų miesto ir rajono bendruosius planus nedidinti užstatomų teritorijų plotų;

73.2. dėl numatomo aplinkkelio triukšmo mažinimo užsodinti teritoriją želdiniais, didinti miškų plotą;

73.3. Miškinių žvyro karjero buferinės apsaugos zonoje, skirtoje Trakų ežeryno maitinimo zonos hidrologinei apsaugai, teritorija vystoma taip, kad užstatomos teritorijos

(statinių, kiemų, aikštelių užimta žemė, kita tiesioginiam statinių eksploatavimui naudojama žemė, įsiterpusi kelių, gatvių, privažiavimų žemė) neviršytų 25 %, o želdynai sudarytų ne mažiau kaip 25 % teritorijos.

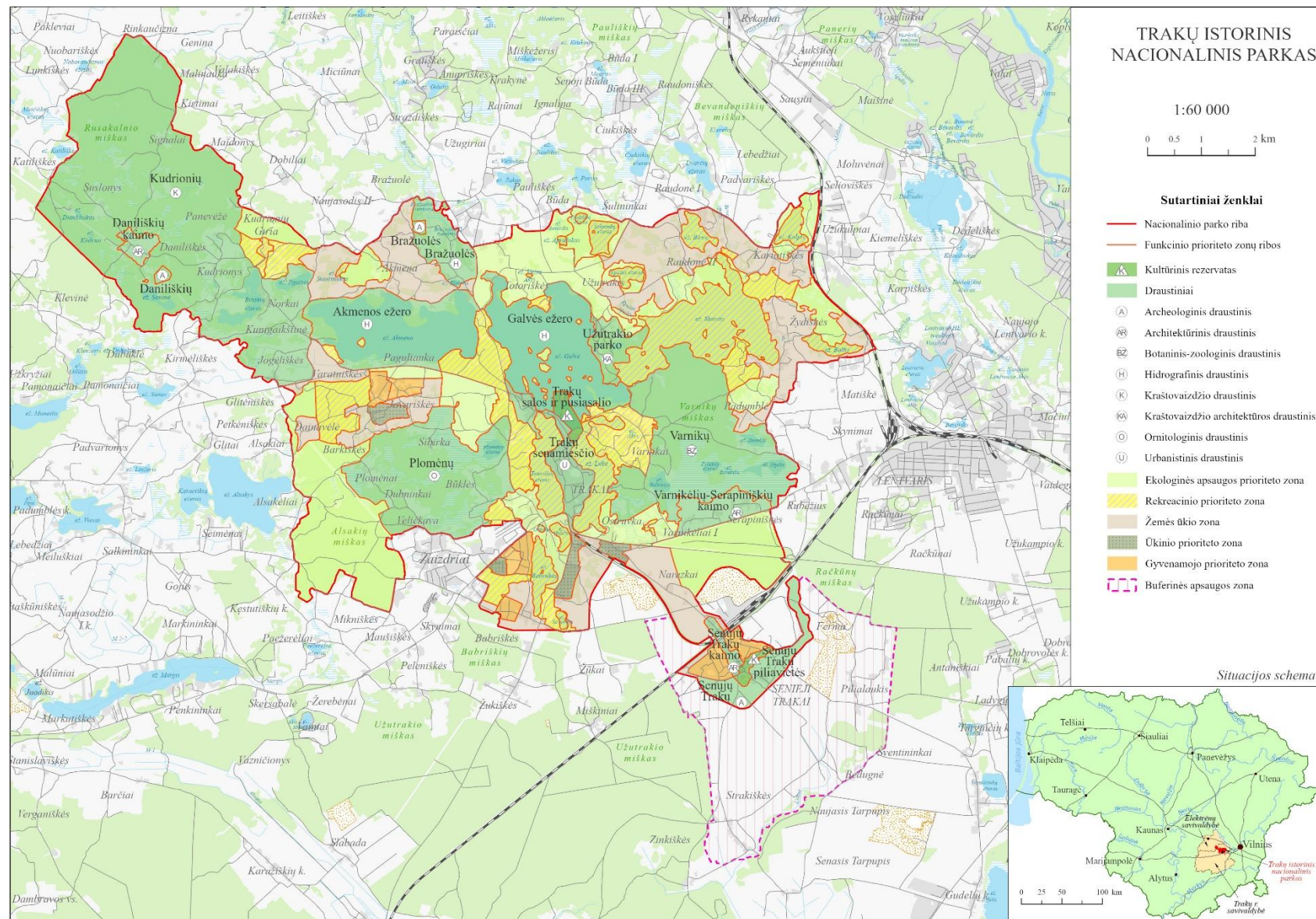
74. Varnikų botaninio-zoologinio draustinio pietrytiniame pakraštyje suformuotoje buferinės apsaugos zonoje, skirtoje hidrologinėi ir ekologinei Ilgelio pelkės apsaugai:

74.1. rengiant naują Trakų rajono bendrąjį planą nedidinti užstatomų teritorijų plotų;

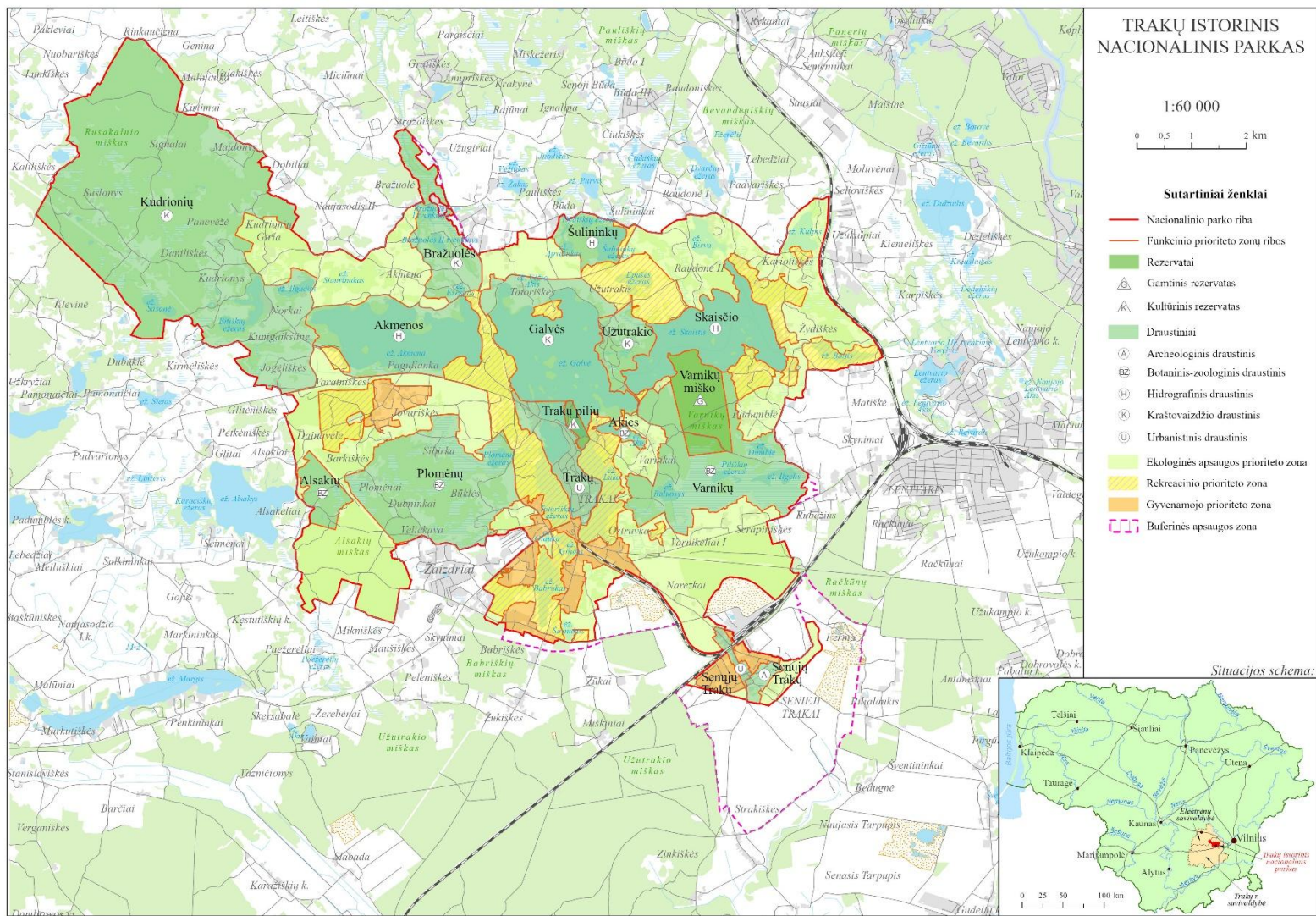
74.2. nedidinti želdynų bei miškų plotų dėl Ilgelio pelkės vizualinės apsaugos;

74.3. nevykdyti žemės melioravimo, sausinimo ir kasybos darbų.

2 priedas. Trakų istorinio nacionalinio parko esamų ribų schema



3 priedas. Trakų istorinio nacionalinio parko projektuojamų ribų schema



4 priedas. Trakų istorinio nacionalinio parko funkcinio prioriteto ir buferinės apsaugos zonų pokyčiai.

Funkcinio prioriteto zona	Senos ribos			Naujos ribos			Pokytis
	vnt.	ha	%	vnt.	ha	%	ha
Konservacinė	16	3976,0	48,8	16	4 609,8	55,9	633,8
Ekologinės apsaugos	40	1 614,3	19,8	14	2 352,8	28,6	738,5
Rekreacinė	34	1 211,9	14,9	16	969,9	11,8	-242,0
Ūkinė	4	73,6	0,9	–	–	–	-73,6
Žemės ūkio	10	1 124,0	13,8	–	–	–	-1 124,0
Gyvenamoji	7	146,8	1,8	5	307,9	3,7	161,1
Iš viso:	111	8 146,6	100	51	8 240,4	100	93,8
Buferinės apsaugos zona	1	1 106,6		7	861,1		-245,5

5 priedas. Trakų istorinio nacionalinio parko rezervatų ir draustinių pokyčiai

Rezervatas, draustinis	Senos ribos, ha	Naujos ribos, ha	Pokytis, ha
Trakų pilių kultūrinis rezervatas	26,00	19,50	-6,5
(buvęs – Trakų salos ir pusiasalio kultūrinis rezervatas)			
Senujų Trakų piliavietės kultūrinis rezervatas	16,30	–	-16,3
Varnikų miško gamtinis rezervatas	–	154,50	154,50
Bražuolės kraštovaizdžio draustinis	110,70	194,80	84,10
(buvęs – Bražuolės hidrografinis draustinis)			
Galvės kraštovaizdžio draustinis	374,50	460,20	85,70
(buvęs – Galvės ežero hidrografinis draustinis)			
Kudrionių kraštovaizdžio draustinis	1 525,30	1 710,00	184,70
Užutrakio kraštovaizdžio draustinis	71,60	102,10	30,53
(buvęs – Užutrakio parko kraštovaizdžio architektūros draustinis)			
Akmenos hidrografinis draustinis	374,90	359,70	-15,2
Skaisčio hidrografinis draustinis	–	285,40	285,40
Šulininkų hidrografinis draustinis	–	93,30	93,30
Akies botaninis-zoologinis draustinis	–	19,00	19,00
Alsakių botaninis-zoologinis draustinis	–	74,90	74,90
Plomėnų botaninis-zoologinis draustinis	500,80	502,80	2,00
(buvęs – Plomėnų ornitologinis draustinis)			
Varnikų botaninis-zoologinis draustinis	611,30	439,30	-172,0
Bražuolės archeologinis draustinis	5,50	–	-5,5
Daniliškių archeologinis draustinis	6,80	–	-6,8
Senujų Trakų archeologinis draustinis	109,20	25,80	-83,4
Daniliškių kaimo architektūrinis draustinis	29,80	–	-29,8
Varnikėlių-Serapiniškių kaimo architektūros draustinis	83,60	–	-83,6

Senujų Trakų urbanistinis draustinis	21,70	21,40	-0,3
(buvęs – Senujų Trakų kaimo architektūros draustinis)			
Trakų urbanistinis draustinis	108,00	147,10	39,10
(buvęs – Trakų senamiesčio urbanistinis draustinis)			
Iš viso:	3 976,00	4 609,80	633,80

6 priedas. Trakų istorinio nacionalinio parko kraštovaizdžio tvarkymo zonų suvestinė

Kraštovaizdžio tvarkymo zona	Indeksas	Vnt.	Plotas	
			ha	%
Konservacinės paskirties žemės		51	333,2	4,04
Reguliuojamos apsaugos rezervatinių miškų ir pelkių	KMr	2	154,5	1,87
Kultūrinių rezervatų (rezervatų-muziejų)	KGn	4	7,8	0,09
Reguliuojamos apsaugos gamtos ir kultūros paveldo objektų teritorijų	KOr	45	170,9	2,07
Miškų ūkio paskirties žemės		147	3675,9	44,61
Ekosistemas išsaugančio ūkininkavimo	MEk	29	2035,5	24,70
Ekstensyvaus rekreacinio pritaikymo (miško parkų)	MRe	25	374,4	4,54
Intensyvaus rekreacinio pritaikymo (poilsio parkų)	MRi	7	12,9	0,16
Bendrojo apsauginio ūkininkavimo	MAb	25	712,6	8,65
Specializuoto apsauginio ūkininkavimo	MAs	61	540,5	6,56
Žemės ūkio paskirties žemės		199	2014,0	24,44
Ekosistemas išsaugančio ūkininkavimo	ŽEk	34	66,4	0,81
Ekstensyvaus rekreacinio pritaikymo	ŽRe	20	136,0	1,65
Bendrojo apsauginio ūkininkavimo	ŽAb	36	698,9	8,48
Specializuoto apsauginio ūkininkavimo	ŽAs	109	1112,7	13,50
Vandens ūkio paskirties žemės		56	1394,4	16,92
Ekosistemas išsaugančio ūkininkavimo	VEk	10	51,5	0,62
Ekstensyvaus rekreacinio pritaikymo	VRe	14	228,1	2,77
Intensyvaus rekreacinio pritaikymo	VRi	4	3,6	0,04
Ekstensyvaus apsauginio ūkininkavimo	VAe	28	1111,2	13,48
Gyvenamosios ir visuomeninės paskirties žemės		125	536,6	6,51
Kraštovaizdžio išsaugančiojo tvarkymo	GEk	12	89,0	1,08
Kraštovaizdžio pertvarkomojo tvarkymo	GEp	43	45,6	0,55
Ekstensyvaus (palaikomojo) tvarkymo	GRe	17	44,5	0,54
Intensyvaus (formuojančiojo) tvarkymo	GRi	3	6,0	0,07
Sugriežtinto geoekologinio reguliavimo	GAe	14	51,3	0,62
Sugriežtinto vizualinio reguliavimo	GAi	6	32,8	0,40
Ekstensyvaus bendrojo tvarkymo	GŪe	22	213,1	2,59
Intensyvaus bendrojo tvarkymo	GŪi	8	54,3	0,66
Rekreacinės paskirties žemės		38	108,0	1,31
Subnatūralios (neurbanizuojamos) rekreacinės aplinkos	NRn	23	70,8	0,86
Urbanizuotos rekreacinės aplinkos	NRu	15	37,2	0,45
Pramoninės-komunalinės paskirties žemės		17	35,8	0,43

Ekstensyviai technogenizuotos aplinkos pramoninių-komunalinių sklypų	NFn	10	7,5	0,09
Intensyviai technogenizuotos aplinkos pramoninių-komunalinių sklypų	NFu	7	28,3	0,34
Komunikacinės-inžinerinės paskirties žemės		23	129,0	1,57
Ekstensyviai technogenizuotos aplinkos komunikacinių-inžinerinių sklypų	NTn	23	129,0	1,57
Edukacinės paskirties žemės		2	13,5	0,17
Subnatūralios (neurbanizuotos) aplinkos edukacinė	NDn	1	4,0	0,05
Urbanizuotos aplinkos edukacinė	NDu	1	9,5	0,12
Iš viso:		658	8240,4	100,00

7 priedas. Trakų istorinio nacionalinio parko miškų grupių pokyčių suvestinė

Esama miško grupė	Siūloma miško grupė	Miško sklypai, vnt.	Plotas, ha	Dalis, %
IIA/21	I/10	69	154,16	21,91
IIA/21	IIB/25	14	5,73	0,81
IIA/21	IIB/29	7	2,52	0,36
IIA/21	III/31	1	0,14	0,02
IIA/21	III/32	14	2,09	0,30
IIB/25	IIA/21	8	6,52	0,93
IIB/28	IIA/21	3	0,45	0,06
IIB/29	IIA/21	4	1,57	0,22
III/31	IIA/21	23	19,61	2,79
III/32	IIA/21	80	86,64	12,31
III/32	IIB/25	3	0,78	0,11
III/32	IIB/29	20	16,80	2,39
III/32	III/31	50	52,32	7,44
III/36	IIA/21	5	2,25	0,32
III/36	IIB/25	1	0,42	0,06
III/36	IIB/29	1	0,3	0,04
III/36	III/31	6	2,5	0,35
III/36	III/33	2	0,4	0,06
III/38	IIA/21	2	2,4	0,34
III/38	IIB/25	11	2,3	0,33
III/38	IIB/29	7	3,2	0,45
III/38	III/31	4	5,6	0,79
IV/40	IIA/21	31	21,5	3,06
IV/40	IIB/25	3	0,8	0,11
IV/40	IIB/29	5	4,2	0,59
IV/40	III/31	97	91,4	12,99
IV/40	III/32	87	67,6	9,61
IV/40	III/33	8	7,3	1,04
Nenustatyta	I/10	1	0,3	0,05
Nenustatyta	IIA/21	91	85,7	12,17
Nenustatyta	IIB/25	15	2,2	0,31

Nenustatyta	IIB/27	5	1,6	0,23
Nenustatyta	IIB/29	15	6,9	0,98
Nenustatyta	III/31	3	2,6	0,36
Nenustatyta	III/32	78	40,4	5,74
Nenustatyta	III/33	5	2,6	0,37
Iš viso:		779	703,67	100,00

