



GERMANTO REGIONINIO PARKO

PLANAVIMO SCHEMA

SPRENDINIAI



Gamtos paveldo fondas
Vilnius, 2026

**PLANUOJAMA
TERITORIJA**

Preliminarios steigiamo regioninio parko ribos numatytos Lietuvos Respublikos teritorijos bendrajame plane. Planuojama teritorija apima Telšių ir Plungės rajonų savivaldybių dalis, į kurias patenka Abokų botaninis-zoologinis, Germanto kraštovaizdžio, Buožėnų ir Vilkaičių geomorfologiniai draustiniai su apylinkėmis, Dievo Krėslo miškas bei Alsėdžių ežeras

**PLANAVIMO
ORGANIZATORIUS**

Valstybinė saugomų teritorijų tarnyba prie Aplinkos ministerijos

**PLANAVIMO
PAGRINDAS**

Lietuvos Respublikos Vyriausybės 2024 m. sausio 3 d. nutarimas Nr. 26 „Dėl steigiamo Germanto regioninio parko planavimo schemos (ribų ir tvarkymo planų) rengimo pradžios ir planavimo tikslų“

**PLANAVIMO LYGMUO
IR RŪŠIS**

Savivaldybės lygmens specialiojo teritorijų planavimo dokumentas, tvirtinamas Lietuvos Respublikos Vyriausybės

**PLANAVIMO
DOKUMENTAS**

Germanto regioninio parko planavimo schema (ribų ir tvarkymo planai)

GERMANTO REGIONINIO PARKO PLANAVIMO SCHEMA. SPRENDINIAI			
UŽSAKOVAS	VYKDYTOJAS		
 VALSTYBINĖ SAUGOMŲ TERITORIJŲ TARNYBA PRIE APLINKOS MINISTERIJOS	 GAMTOS PAVELDO FONDAS A. Vivulskio g. 41-113, 03114 Vilnius Tel. +370 5 263 6269, el. p. info@gpf.lt		
2024 m. rugpjūčio 2 d. sutartis Nr. F4-61 „Steigiamo Germanto regioninio parko planavimo schemos ir nuostatų projekto parengimas“	Pareigos	Pavardė	Data
	Direktorius	G. Raščius	2026-06-03
	Projekto vadovas	M. Pileckas (TPV 0043)	
	Vykdytojai:	Z. Gulbinas, V. Janušauskaitė (A1984, 1071), G. Motiejūnas, G. Raščius, A. Stoškus V. Valskys	

TURINYS

IVADAS	4
1. Germanto regioninio parko siūlomos ribos ir zonos	6
2. Germanto regioninio parko valdymo, apsaugos, tvarkymo ir naudojimo ypatumai	8
3. Miškų grupių keitimo siūlymai ir kompensacijų poreikis	10
PRIEDAI	12
1 priedas. Lietuvos Respublikos Vyriausybės nutarimo projektas.....	12
2 priedas. Planuojamos teritorijos riba, esami draustiniai ir „Natura 2000“ teritorijos.....	29
3 priedas. Germanto regioninio parko projektuojamų ribų ir zonų ribų schema.....	30
4 priedas. Germanto regioninio parko projektuojamų funkcinio prioriteto zonų plotai.....	31
5 priedas. Draustinių ploto pokyčiai.....	31
6 priedas. Germanto regioninio parko kraštovaizdžio tvarkymo zonų suvestinė.....	32
7 priedas. Miško grupių keitimo siūlymų suvestinės	33
8 priedas. Germanto regioninio parko miškų grupių priskyrimo brėžinys.....	34

IVADAS

Valstybinės saugomų teritorijų tarnybos prie Aplinkos ministerijos (toliau – VSTT) užsakyму rengiama Germanto regioninio parko (toliau – Germanto RP) planavimo schema. Tvirtinant planavimo schemą bus steigiamas naujas regioninis parkas.

Galimybė šioje vietovėje steigti regioninį ar rekreacinį parką numatyta įvairių lygmenų teritorijų planavimo dokumentuose: Lietuvos Respublikos teritorijos bendrajame plane, Nacionaliniame kraštovaizdžio tvarkymo plane, Plungės ir Telšių rajonų savivaldybių teritorijų bendruosiuose planuose. Planuojama teritorija artima šiuose teritorijų planavimo dokumentuose pažymėtoms preliminarioms parko riboms, papildomai įjungiant vertybių gausa ir įvairove pasižyminčią Dievo Krėslo miško dalį.

Planavimo dokumento rengimo pagrindas – Lietuvos Respublikos Vyriausybės 2024 m. sausio 3 d. nutarimas Nr. 26 „Dėl steigiamo Germanto regioninio parko planavimo schemos (ribų ir tvarkymo planų) rengimo pradžios ir planavimo tikslų“.

Planavimo tikslai:

- nustatyti Germanto RP ir jo funkcinio prioriteto zonų ribas;
- nustatyti Germanto RP buferinės apsaugos zonos ribas, numatyti priemones, mažinančias šioje zonoje neigiamą ūkinės veiklos poveikį Germanto RP ir padedančias išsaugoti šios teritorijos regimąją aplinką;
- nustatyti Germanto RP kraštovaizdžio tvarkymo zonas, jose taikomas gamtos ir kultūros vertybių apsaugos ir tvarkymo kryptis ir priemones;
- nustatyti priemones, užtikrinančias palankią EB svarbos natūralių buveinių ir saugomų rūšių būklę;
- nustatyti nekilnojamojo kultūros paveldo apsaugos ir veiklos plėtojimo paveldosaugos reikalavimus, nekilnojamojo kultūros paveldo tvarkymo, naudojimo ir atgaivinimo priemones;
- nustatyti kraštovaizdžio formavimo, rekreacinės infrastruktūros kūrimo ir kitas tvarkymo priemones, reikalingas tinkamai Germanto RP apsaugai ir darniai teritorijų plėtrai užtikrinti.

Planavimo uždaviniai nustatyti VSTT direktoriaus 2024 m. rugpjūčio 12 d. įsakymu Nr. V-79 „Dėl steigiamo Germanto regioninio parko planavimo schemos (ribų ir tvarkymo planų) planavimo darbų programos patvirtinimo“ patvirtintoje planavimo darbų programoje. Planuojamos teritorijos ribų schema patikslinta 2024 m. lapkričio 28 d. įsakymu Nr. V-113 „Dėl Valstybinės saugomų teritorijų tarnybos prie Aplinkos ministerijos direktoriaus 2024 m. rugpjūčio 12 d. įsakymo Nr. V-79 „Dėl steigiamo Germanto regioninio parko planavimo schemos (ribų ir tvarkymo planų) planavimo darbų programos patvirtinimo“ pakeitimo“.

Su planavimo schemos rengimo darbų programa galima susipažinti Planavimo organizatoriaus svetainėje (<https://vstt.lrv.lt/>) ir Lietuvos Respublikos teritorijų planavimo dokumentų rengimo ir teritorijų planavimo proceso valstybinės priežiūros informacinėje sistemoje (<https://www.planuojustatau.lt/>). Teritorijų planavimo dokumento numeris šioje informacinėje sistemoje Nr. S-RJ-00-24-706.

Regioninio parko planavimo schema rengiama vadovaujantis Saugomų teritorijų įstatymu, Teritorijų planavimo įstatymu, Nekilnojamojo kultūros paveldo apsaugos įstatymu,

Saugomų teritorijų specialiųjų planų rengimo taisyklėmis, Nekilnojamojo kultūros paveldo apsaugos specialiojo teritorijų planavimo dokumentų rengimo taisyklėmis, Bendraisiais buveinių ar paukščių apsaugai svarbių teritorijų nuostatais, Visuomenės informavimo, konsultavimo ir dalyvavimo priimant sprendimus dėl teritorijų planavimo nuostatais ir kitais teisės aktais, susijusiais su specialiuoju teritorijų planavimu. Planavimo schemą (ribų ir tvarkymo planus) sudaro grafiniai (ribų plano ir tvarkymo plano brėžiniuose) ir tekstiniai sprendiniai, aiškinamasis raštas bei planavimo procedūrų dokumentai.

Rengiant regioninio parko planavimo schemą, vadovautasi institucijų išduotomis teritorijos planavimo sąlygomis, įvertinta teritorijos planavimo patirtis, problemos, teritorijos apsaugos ir naudojimo poreikiai bei tendencijos. Planavimo schema sudarys prielaidas tvariam vystymuisi regioniniame parke, derinant gamtosaugos, kultūros paveldo apsaugos, ekonominius ir socialinius interesus. Planavimo metu įvertinti „Natura 2000“ teritorijoms nustatyti reikalavimai, patvirtintų ir rengiamų teritorijų ir strateginio planavimo dokumentų (bendrųjų, specialiųjų ir detaliųjų planų, gamtotvarkos planų) sprendiniai.

Planavimo schemos sprendiniai derinami su Lietuvos Respublikos teritorijos bendrojo plano, Plungės rajono savivaldybės teritorijos bendrojo plano ir Telšių miesto teritorijos bendrojo plano sprendiniais. Telšių rajono savivaldybės teritorijos bendrajame plane numatytos platesnės urbanizuojamos teritorijos, kitose vietose numatytos rekreacinės zonos, tačiau šis bendrasis planas, patvirtintas 2008 m., yra mažo detalumo, ir artimiausiu metu turėtų būti keičiamas. Keičiant Telšių rajono savivaldybės teritorijos bendrąjį planą, jo sprendiniai turėtų būti derinami su Germanto regioninio parko planavimo schemos sprendiniais.

Į siūlomas regioninio parko ribas patenka trys detalieji išžvalgyti ir eksploatuojami (naudojami) smėlio ir žvyro telkiniai: Brizgai, Gelžė ir Pagemantis (pažymėti esamos būklės analizės brėžinyje). Šių telkinių teritorijose Lietuvos Respublikos specialiųjų žemės naudojimo sąlygų įstatymu (109 str.) draudžiama veikla neplanuojama. Į siūlomas regioninio parko ribas patenka Lieplaukės gėlo požeminio vandens vandenvietė ir Telšių I gėlo požeminio vandens vandenvietės apsaugos zona. Šių vandenviečių apsaugos zonose (pažymėtos esamos būklės analizės brėžinyje) Lietuvos Respublikos specialiųjų žemės naudojimo sąlygų įstatymu (106 str.) draudžiama veikla neplanuojama.

Suformuluoti regioninio parko planavimo schemos aiškinamojo rašto pagrindiniai sprendiniai pateikiami Lietuvos Respublikos Vyriausybės nutarimo „Dėl Germanto regioninio parko planavimo schemos (ribų ir tvarkymo planų) patvirtinimo“ projekte (1 priedas).

1. Germanto regioninio parko siūlomos ribos ir zonos

1. Pagal siūlomas ribas steigiamas Germanto regioninis parkas apimtų 8 138 ha (3 priedas). Didžioji dalis (81,3 %) šio ploto patektų į Telšių rajono savivaldybę, mažesnė dalis (vakariniai pakraščiai, 18,7 %) – į Plungės rajono savivaldybę. Siūlomas steigiamo regioninio parko ir jo funkcinio prioriteto bei buferinės apsaugos zonų ribas galima peržiūrėti interaktyviame žemėlapyje:

<https://tinyurl.com/y7x62pen>

2. Į regioninį parką nesiūloma įjungti planuojamos teritorijos pakraščiuose esančių intensyviau naudojamų teritorijų (gamybinės teritorijos ir eksploatuojami karjerai, urbanizuotos ir urbanizuojamos priemiestinės teritorijos, didesniu sodybų tankiu pasižymintys Eivydų ir Žvirblaičių kaimų dalys) bei Siraičių dvaro sodybos (u. k. 742¹), kuri yra menkai susijusi su likusia steigiamo regioninio parko teritorija, gerokai pakitusi ir padalinta privačiais sklypais, o tai labai apsunkina šio kultūros paveldo objekto kaip vientiso komplekso tvarkymą, išsaugojimą ir atgaivinimą. Atsižvelgiant į Lietuvos geologijos tarnybos išduotas planavimo sąlygas, į regioninį parką taip pat nesiūloma įjungti detaliai išžvalgyto Pagermančio II žvyro ir smėlio telkinio (7 ha, prie magistralinio kelio A11) bei detaliai išžvalgyto Vigantiškių IV žvyro telkinio vakarinės dalies (2 ha).

3. Buožėnų, Germanto ir Vilkaičių draustinių pakraščiuose siūloma išskirti regioninio parko buferinės apsaugos zoną (8 arealai, 554 ha), kuri būtų skirta apsaugoti vertingiausių kraštovaizdžio kompleksų aplinką nuo vizualinės taršos ir neigiamo veiklos poveikio.

4. Regioninio parko ir jo funkcinio prioriteto zonų ribos kiek įmanoma derinamos prie žemės ir miško sklypų bei kultūros paveldo objektų teritorijų ribų, kelių, vandentėkmių, žemės naudmenų kontūrų ir kitų aiškių orientyrų. Vietose, kur regioninio parko riba eina pagal kelius ir geležinkelius, šių transporto infrastruktūros objektų sklypai neįjungiami į regioninį parką.

5. Planuojamoje teritorijoje šiuo metu yra 4 draustiniai, kurie užima 2 550 ha (2 priedas). Pagal siūlomas sprendinius, regioninio parko konservacinio prioriteto zona su 6 draustiniais užimtų 3 389 ha, arba 41,6 % steigiamo regioninio parko ploto (5 priedas):

5.1. Vilkaičių geomorfologinio draustinio nesiūloma plėsti, tik patikslinti ribas priderinant prie žemės ir miško sklypų bei kitų aiškių orientyrų. Patikslinus ribas, šio draustinio plotas beveik nepakistų. Draustinyje liktų III miškų grupė (apsauginiai miškai);

5.2. Germanto kraštovaizdžio draustinį siūloma išplėsti pietuose (įjungiant už rajoninio kelio Telšiai–Lieplaukė išsikišančią BAST vietovės „Germanto apylinkės“ dalį su Europos Bendrijos (toliau – EB) svarbos 6410² Melvenynų, 9010 *Vakarų taigos³, 9080 *Pelkėtų lapuočių miškų, 91D0 *Pelkinių miškų buveinėmis; prie draustinio siūlomas prijungti plotas sudaro 24 ha) ir šiaurėje (įjungiant BAST „Gelžio ežeras“ ir gretimus miškus su EB svarbos 3140 Ežerų su menturdumblių bendrijomis, 9010 *Vakarų taigos, 91D0 *Pelkinių miškų buveinėmis, saugomų rūšių šakotosios ratainytės ir jūrinio erelio radavietėmis, 75 ha). Pietinėje ir rytinėje Germanto ežero pakrantėse, poilsui naudojamose teritorijose, siūloma

¹ Unikalus kultūros paveldo objekto kodas Kultūros vertybių registre.

² Keturių simbolių derinys (pavyzdžiui, 1110) nurodo buveinės tipo kodą, kuris atitinka Europos ekologinio tinklo „Natura 2000“ kodą Europos Sąjungos buveinių interpretavimo vadove (EUR 15/2, 1999).

³ Žyma (*) nurodo Europos Bendrijos svarbos prioritetinius buveinių tipus, nustatytus 1992 m. gegužės 21 d. Europos Tarybos direktyvoje 92/43/EEB dėl natūralių buveinių ir laukinės faunos bei floros apsaugos.

išskirti tris rekreacinio prioriteto zonas, kurios apimtų Germanto paplūdimį, numatomą atgaivinti Germanto vilą, esamas poilsiavietes, stovyklavietes ir prisišliejusias sodybas. Šios siūlomos rekreacinio prioriteto zonos kartu užimtų 35 ha ir būtų išjungtos iš draustinio, jose intensyvesnis rekreacinis naudojimas būtų numatomas mažiau jautriose, už „Natura 2000“ teritorijų ribų esančiose zonų dalyse. Apibendrinant šiuos siūlymus, Germanto kraštovaizdžio draustinio plotas padidėtų 69 ha (nuo 924 iki 993 ha). Prie draustinio siūlomuose prijungti plotuose, IV grupės ūkinių miškų didžiąją dalį numatoma pervesti į IIA miškų grupę (ekosistemų apsaugos miškus), mažesnę dalį – į III miškų grupę (apsauginius miškus);

5.3. Buožėnų geomorfologinis draustinis pasižymi kompleksine verte – raiškiu reljefu ir vaizdingu kraštovaizdžiu (patenka į ypač saugomo šalies vizualinio estetinio potencialo arealą, nustatytą Lietuvos Respublikos teritorijos bendrajame plane), biologine įvairove (draustinyje yra BAST „Kęstaičių kaimo apylinkės“), reikšmingu kultūros paveldu (patenka Buožėnų piliakalnis su gyvenviete, u. k. 24517). Atsižvelgiant į vertybių įvairovę ir kompleksiskumą, draustinio rūšį siūloma keisti į kompleksinį (kraštovaizdžio) draustinį. Draustinį siūloma išplėsti dviejose vietose, Telšių r. sav. teritorijoje: pietryčiuose įjungti EB svarbos natūralių buveinių ir saugomų rūšių radaviečių (3150 Natūralių eutrofinių ežerų su plūdžių arba aštrių bendrijomis, 3160 Natūralių distrofinių ežerų, 7140 Tarpinių pelkių ir liūnų, 9010 *Vakarų taigos, 91D0 *Pelkinių miškų, dėmėtosios gegūnės, lieknojo švylio, patvankinio pataisiuko, žvilgančiosios riestūnės, dvijuostės nendriadusės, baltakaktės skėtės, šarvuotosios skėtės) santalką ties Kupsčio, Luknio ir Šekščio ežerėliais bei istoriškai reikšmingą buv. Kęstaičių šv. Roko bažnyčios vietą – Kęstaičių kryžius⁴ (prie draustinio siūlomas prijungti plotas sudaro 141 ha), šiaurėje ties Eidintaičių tvenkiniais įjungti raiškiu kraštovaizdžiu pasižyminčią Kęstaičių moreninių gūbrių dalį (89 ha). Pagal siūlomas ribas, Buožėnų kraštovaizdžio draustinis padidėtų 224 ha (nuo 733 iki 957 ha). Prie draustinio siūlomuose prijungti plotuose ūkinius miškus numatoma pervesti į III miškų grupę, likusioje draustinio dalyje taip pat liktų III miškų grupė;

5.4. į pietus nuo Lieplaukės kaimo, ties Lušinės upe, siūloma suformuoti 209 ha ploto Lušinės botaninį-zoologinį draustinį, kuris apimtų esamą Abokų botaninį-zoologinį draustinį ir Lušinės slėnio šlaite stūksantį Abokų piliakalnį su jį supančiomis miškų, pievų ir pelkių naudmenomis Plungės rajono savivaldybės pusėje bei BAST „Kantaučių apylinkės“ dalį ir gretimas biologinės įvairovės požiūriu vertingas teritorijas su EB svarbos pievų, pelkių ir miškų buveinėmis (6270 *Rūšių turtingi smilgynai, 6450 Aliuvinės pievos, 7230 Šarmingos žemapelkės, 9010 *Vakarų taiga, 91D0 *Pelkiniai miškai) ir apleistuose durpynuose susiformavusiomis saugomų rūšių (grakščiujų, baltakakčių ir šarvuotųjų skėčių, plačiosios dusios, dvijuostės nendriadusės) buveinėmis Telšių rajono savivaldybėje. Į siūlomą draustinį patenkančius ūkinius miškus numatoma pervesti į III ir IIA miškų grupes;

5.5. rytinėje steigiamo regioninio parko dalyje, Telšių miesto pakraštyje siūloma suformuoti 30 ha ploto Džiuginėnų kraštovaizdžio draustinį, kuris būtų skirtas išsaugoti daugiau nei du tūkstančius metų besiformavusį kultūrinį kraštovaizdį su kultūros paveldo vertybių sankaupa – Džiuginėnų piliakalniu (Džiugo kalnu), senovės gyvenvietėmis ir kapinynu (u. k. 24527, 30347, 2565), Džiuginėnų dvaro sodyba (u. k. 733). Siūlomas kraštovaizdžio draustinio statusas geriausiai atspindi šioje vietovėje žmogaus ir gamtos sąveikoje sukurtas vertybes, itin įvairų (architektūrinį, archeologinį, kraštovaizdžio,

⁴ Planavimo schemas rengimo metu šį objektą pasiūlyta įtraukti į Kultūros vertybių registrą. Jam jau yra suformuotas valstybinis konservacinės paskirties žemės sklypas.

memorialinį, želdynų) kultūros paveldo objektų vertingųjų savybių pobūdį. Siūlomame draustinyje liktų III miškų grupė;

5.6. pietinėje steigiamo regioninio parko dalyje siūloma suformuoti 355 ha ploto Dievo Krėslo kraštovaizdžio draustinį, kuris apimtų raiškiu kalvotu-daubotu kraštovaizdžiu, kultūros paveldo ir gyvosios gamtos vertybėmis pasižyminčią Dievo Krėslo miško dalį su senąja baltų šventvieta – Dievo Krėslo kalnu (u. k. 21457) ir prie jo prisišliejusi Katinėlio ežeru, pokario partizaninį pasipriešinimą sovietinei okupacijai liudijančiomis istorinės atminties vietomis, EB svarbos 3160 Natūralių distrofinių ežerų, 7140 Tarpinių pelkių ir liūnų, 9080 *Pelkėtų lapuočių miškų, 9010 *Vakarų taigos, 91D0 *Pelkinių miškų, 91E0 *Aliuvinių miškų buveinėmis, saugomų retų rūšių vingialapės pažulnės ir Vulfo kimino populiacijomis, Vilkos upelio slėnio atkarpa. Didžioji siūlomo draustinio dalis patenka į valstybinės reikšmės miškus. Siūlomame draustinyje šiuo metu vyrauja ūkiniai miškai, juos numatoma pervesti į IIA (didesnę dalį) ir III miškų grupes.

6. Siekiant sudaryti galimybes plėtoti rekreacinį naudojimą, siūloma išskirti keletą nedidelių rekreacinio prioriteto zonų, kurių dauguma apimtų jau poilsiui naudojamas ar tokiam naudojimui potencialą turinčias vandens telkinių pakrantes. Be jau minėtų trijų rekreacinio prioriteto zonų Germanto ežero pietinėje ir rytinėje pakrantėse (bendras plotas apie 35 ha), siūloma išskirti rekreacinio prioriteto zonas ties Gaudešiaus ežeru (12 ha, įsikūrusi intensyviai naudojama kaimo turizmo sodyba „Minavuonė“), Drūkčių ežeru (12 ha), Alsėdžių ežeru (31 ha), Kurmio ežeru (1,7 ha ploto kitos paskirties žemės sklype veikia poilsio namai „Kurmio vila“, teritorija patenka į BAST „Kęstaičių kaimo apylinkės“, tačiau sklype ir jo artimoje aplinkoje saugomų buveinių ar rūšių nėra nustatyta). Taip pat siūloma išskirti 2 ha ploto rekreacinio prioriteto zoną prie magistralinio kelio A11, ties kavine „7 kilometras“. Visos siūlomos rekreacinio prioriteto zonos kartu užimtų 94 ha (1,1 % steigiamo regioninio parko ploto). Šių zonų miškus siūloma pervesti į IIB grupę (rekreacinius miškus).

7. Pagal siūlomas ribas, į steigiamą regioninį parką patektų keletas eksploatuojamų smėlio ir žvyro telkinių (Brizgų, Gelžės ir Pagermančio karjerai). Jų sklypus numatoma priskirti gavybinės paskirties prioriteto zonai (104 ha, 1,3 %). Šioje zonoje miškų grupių nesiūloma keisti.

8. Steigiamame regioniniame parke vyrauja vienkieminės sodybos, į siūlomas regioninio parko ribas patenka vos vienas stambesnis Lieplaukės kaimas. Centrinę, kompaktiškesniu užstatymu ir miesteliams būdingu spinduliniu gatvių tinklu bei didesniu plėtros potencialu pasižyminčią Lieplaukės kaimo dalį (istorinį miestelį) siūloma priskirti gyvenamojo prioriteto zonai. Siūlomas gyvenamojo prioriteto zonos plotas – 62 ha.

9. Likusias agrarines ir miškingas steigiamo regioninio parko teritorijas, kurios supa vertingiausias gamtinio ir kultūrinio kraštovaizdžio kompleksus, Alsėdžių ežerą ir Lušinės upę, siūloma priskirti ekologinės apsaugos prioriteto zonai (4 489 ha, 55,2 %). Šioje zonoje būtų taikomi bendrieji regioninio parko reikalavimai, IV grupės ūkinius miškus siūloma pervesti į III miškų grupę (išskyrus Paragų k. esančias sėklinės miško medžių plantacijas).

2. Germanto regioninio parko valdymo, apsaugos, tvarkymo ir naudojimo ypatumai

10. Lygiagrečiai su planavimo schemas sprendiniais rengiami regioninio parko nuostatai, kurie nustatys naujojo regioninio parko steigimo tikslus, išskirtinę vertę, etnografinio regiono architektūros ir sodybų planavimo tradicijomis pagrįstus reikalavimus, valdymo, apsaugos ir tvarkymo organizavimo ypatumus. Nuostatų projektas (teikiamas

atskirai) parengtas remiantis gretimų valstybinių parkų, kurie patenka į tą patį Žemaitijos etnografinį regioną, pavyzdžiais, įvertinant steigiamo regioninio parko ypatumus.

11. Regioninio parko valdymą, apsaugą ir tvarkymą organizuotų Žemaitijos nacionalinio parko direkcija.

12. Gyvosios gamtos vertybių išsaugojimui didžiausias dėmesys skiriamas jų koncentracija pasižyminčiuose gamtiniuose ir kraštovaizdžio draustiniuose. Čia numatomos priemonės, kuriomis siekiama EB svarbos natūralių buveinių bei saugomų rūšių buveinių atkūrimo ir geros būklės užtikrinimo, hidrologinio režimo atkūrimo ar palaikymo, rūšių įvairovę apsprendžiančio ekosistemų mozaikiškumo ir ekotonų variacijos, medžių-milžinų išsaugojimo, natūraliems miškams būdingų negyvos medienos tipų (stuobrių, sausuolių, virtuolių) ir tūrio palaikymo, o taip pat vertybių apsaugos suderinimo su pažintiniu lankymu.

13. Už gamtinių ir kraštovaizdžio draustinių ribų siekiama išsaugoti išlikusias EB svarbos vandenių, pelkių ir pievų buveines. Tai galima užtikrinti palaikant esamą šių buveinių naudojimo pobūdį ir nesukuriant interesų konflikto. Taip pat siekiama išsaugoti EB svarbos natūralias miško buveines, priskiriamas arba galimas priskirti tipams, kurių saugomas plotas šalyje pagal Buveinių direktyvos reikalavimus yra nepakankamas (9010 *Vakarų taiga, 9020 *Plačialapių ir mišrūs miškai, 91E0 *Aliuviniai miškai), bei miškų buveines, kuriose aptinkamos itin retos saugomos rūšys arba kurios sutampa su reprezentatyviais sertifikuotų miškų plotais ir (ar) kartinėmis miško buveinėmis. Tokių saugotinių miškų buveinių išskirta nedaug ir jos neužima didelių plotų, dauguma jų patenka į valstybinės reikšmės miškus.

14. Problemiška BAST „Gelžio ežeras“ apsaugos situacija. Šioje BAST siekiama išsaugoti EB svarbos 3140 Ežerų su menturdumblių bendrijomis buveinę, tačiau trūksta naujesnių duomenų apie buveinės būklę (Biologinės įvairovės duomenų bazėje nurodoma, kad buveinės būklė bloga). Ežeras yra privatus, bet šio BAST vertybių apsaugai iki šiol nėra sudaryta apsaugos sutartis su savininku. 2017 m. liepos 25 d. aplinkos ministro įsakymu Nr. D1-622 patvirtintas Gelžio ežero gamtotvarkos planas, tačiau jis nėra įgyvendinamas, nesutinkant privataus ežero savininkui. Šiame ežere pirmiausia turi būti atlikti tyrimai, kurie leistų įvertinti aktualią buveinės būklę ir prireikus nustatyti priemones jos pagerinimui arba, jeigu būtų nustatyta, kad buveinės ežere nėra, imtis veiksmų techninei klaidai ištaisyti.

15. Į siūlomas regioninio parko ribas patenka keletas apleistų durpynų, kurie buvo eksploatuojami apie 1960-1970 m. Dalyje durpynų susiformavo seklūs vandens telkiniai su saugomų rūšių (skėčių ir dusių) buveinėmis. Tvarkymo plane numatomos priemonės šių buveinių palaikymui apleistuose durpynuose piečiau Lieplaukės, o sausintoje ir durpių kasybos pažeistoje pelkėje į pietryčius nuo Šėkščio ežero numatoma atkurti hidrologinį režimą, siekiant užtikrinti durpėdaros procesus ir sudaryti prielaidas formotis pelkinėms buveinėms.

16. Į siūlomas regioninio parko ribas patenka eksploatuojami Brizgų, Gelžės, Pagermančio smėlio ir žvyro karjerai. Įsteigus regioninį parką, jie toliau galės būti naudojami, vadovaujantis galiojančiais kasybos leidimais ir patvirtintais žemės gelmių naudojimo specialiaisiais planais. Karjerai į regioninio parko ribas įtraukiami siekiant užtikrinti jų rekultivavimą ir integravimą į kraštovaizdį po eksploatacijos pabaigos. Planavimo schemas sprendiniuose numatomos šių karjerų rekultivavimo ir naudojimo pabaigus gavybą galimybes.

17. Į siūlomas regioninio parko ribas nepatenka kultūros paveldo vietovių ar kompleksinių kultūros paveldo objektų, kuriems turėtų būti rengiami detalizuoti kultūros paveldo apsaugos sprendiniai, nustatomi detalūs paveldosaugos reikalavimai. Kultūros paveldo apsaugos kryptys ir priemonės planavimo schemas sprendiniuose nustatomos siekiant

užtikrinti kultūros vertybių apsaugą, sudarant sąlygas jas naudoti ir pritaikyti pažintiniam lankymui. Atskirų kultūros paveldo vertybių grupių naudojimas ir pritaikymas lankymui numatomas atsižvelgiant į vertybių pobūdį.

18. Planavimo schemas sprendiniais sprendžiamos aktualios rekreacinio naudojimo problemos. Prie Germanto ežero, siūlomose rekreacinio prioriteto zonose, numatomos galimybės plėtoti rekreacinį naudojimą ir kurti rekreacinę infrastruktūrą – atgaivinti „Germanto vilos“ kompleksą, plėtoti poilsio paslaugas greta esančiose sodybose, įkurti lankytojų maitinimui ir aptarnavimui skirtą objektą buvusios kavinės vietoje, gerinti Germanto paplūdimio įrangą ir kt. Intensyvesnis rekreacinis naudojimas numatomas mažiau jautriose rekreacinio prioriteto zonų dalyse, už „Natura 2000“ teritorijų ribų.

19. Gyvenamoji plėtra koncentruojama į kompaktiškesniu užstatymu pasižyminčias teritorijas ir numatoma taip, kad nepakenktų saugomoms vertybėms ir tradiciniam kraštovaizdžiui. Vienintelę apie 62 ha ploto gyvenamojo prioriteto zoną siūloma išskirti Lieplaukės kaimo centrinėje dalyje (istoriniame miestelyje), numatant galimybes šios gyvenamosios vietovės darniai plėtrai, išlaikant istoriškai susiklosčiusius urbanistinės struktūros bruožus. Dar keletą kaimų dalyse, pasižyminčiose kompaktiškesniu užstatymu, siūloma išskirti gyvenamąsias kraštovaizdžio tvarkymo zonas: Kuodžių kaimo dalyje ties Kuodžių tvenkiniu (7 ha), Pagermančio kaimo dalyje prie Gelžinupio upelio (3 ha), Džiuginėnų kaimo dalyje į vakarus nuo Telšių miesto naujųjų kapinių (0,9 ha). Šios zonos į „Natura 2000“ teritorijas nepatenka. Planavimo schemas sprendiniuose numatoma galimybė naujų sodybų kūrimui į užstatyto kraštovaizdžio tvarkymo zonas patenkančiuose neužstatytuose žemės sklypuose. Taip pat numatoma galimybė kurti naujas sodybas į užstatyto kraštovaizdžio tvarkymo zonas nepatenkančiuose neužstatytuose kitos paskirties žemės sklypuose, kuriems Nekilnojamojo turto registre nustatytas gyvenamųjų teritorijų ar vienbučių ir dvibučių gyvenamųjų pastatų teritorijų naudojimo būdas.

20. Saugomų teritorijų įstatymas numato galimybę dalinti dalimis privačius žemės sklypus, esančius gyvenamosios paskirties funkcinio prioriteto zonoje, kurioje valstybinio parko planavimo schemoje numatyta naujų statinių statyba, tačiau nenustato minimalaus žemės sklypo dydžio. Įvertinus Lieplaukės gyvenvietei būdingus žemės sklypų dydžius ir siekiant nesudaryti prielaidų pernelyg tankiam užstatymui, Lieplaukės gyvenamojo prioriteto zonoje dalinant dalimis privačius žemės sklypus siūloma taikyti 20 arų minimalų sklypo dydį.

21. Regioninio parko buferinės apsaugos zonoje veiklą reglamentuoja Saugomų teritorijų įstatymas (20 straipsnis), Specialiųjų žemės naudojimo sąlygų įstatymas (85 straipsnis), bendrųjų planų reglamentai bei šios planavimo schemas sprendinių VIII skyriaus nuostatos.

3. Miškų grupių keitimo siūlymai ir kompensacijų poreikis

22. Į siūlomas Germanto regioninio parko ir jo buferinės apsaugos zonos ribas patenka 5 274 ha miškų, iš to 2 560 ha privačioje žemėje. Šiuo metu vyrauja IV grupės ūkiniai miškai (65,7 %), III grupės apsauginiai miškai sudaro 21,3 % (Buožėnų ir Vilkaičių geomorfologinių draustinių miškai, laukų ir apsaugos zonų miškai), o II grupės ekosistemų apsaugos miškai 12,9 % (Germanto kraštovaizdžio ir Abokų botaninio-zoologinio draustinių miškai, priešerozinių miškų sklypai). Keletui miško sklypų (viso 4,0 ha) miškų grupė nenustatyta.

23. Atsižvelgiant į projektuojamas regioninio parko ir jo zonų ribas, kraštovaizdžio tvarkymo zonas, apsaugos ir naudojimo poreikius bei vertybių pasiskirstymą, steigiamo

regioninio parko ir jo buferinės apsaugos zonos dalyse siūloma pakeisti nustatytą miškų grupę ir (arba) pogrupį (7 priedas, 8 priedas). Siūlomi pokyčiai apimtų 3 513 ha miškų (iš to 1 637 ha privačioje žemėje). 33 ha miškų keistūsi tik pogrupis. Miško sklypus, kuriems dar nėra nustatyta miškų grupė (4,0 ha, pagal siūlomas ribas patektų į ekologinės apsaugos prioriteto zoną) siūloma priskirti III miškų grupei.

24. Pagal teikiamus siūlymus, miškų grupė griežtėtų 3 455 ha miškų plote (iš to 1 617 ha privačioje žemėje). Iš IV ir III į IIA grupę (ekosistemų apsaugos miškus) siūloma pervesti 453 ha (siūlomas Dievo Krėslo kraštovaizdžio draustinis, prie Germanto kraštovaizdžio ir Lušinės botaninio-zoologinio draustinių siūlomų prijungti teritorijų dalys; didžioji dalis valstybinėje žemėje, į privačius sklypus patektų tik 2,5 ha), iš IV ir III į IIB grupę (rekreacinius miškus) 5,6 ha (į siūlomas rekreacinio prioriteto zonas patenkantys privatūs miškai), iš IV į III grupę 2 997 ha miškų (daugiausia į siūlomą ekologinės apsaugos prioriteto zoną ir siūlomą regioninio parko buferinės apsaugos zoną patenkantys miškai, taip pat prie draustinių siūlomų prijungti teritorijų dalys; iš to 1 609 ha privačioje žemėje). Miškų grupė lengvėtų (siūloma pervesti iš IIA į III grupę) 3,2 ha miškų plote, iš to 2,6 ha privačioje žemėje. Dar 22 ha II grupės miškų siūloma pervesti iš ekosistemų apsaugos į rekreacinius miškus (siūlomose rekreacinio prioriteto zonose prie Germanto ežero, didžioji dalis – 21,5 ha – valstybinėje žemėje).

25. Pagal galiojančią tvarką, privataus miško savininkams, kurių miško valdose vėlesniam laikui atidedamas brandžių medynų kirtimas arba reikalaujama dalį kirstinų medžių laikinai palikti neiškirstų steigiant naują saugomą teritoriją, pakeičiant esamų saugomų teritorijų ribas arba nustatant naujus veiklos apribojimus, kompensuojami pajamų netekimo nuostoliai kirtimo atidėjimo laikotarpiu. Jie apskaičiuojami kaip vidutinės metinės palūkanos, mokamos einamaisiais metais Lietuvos komerciniuose bankuose už ilgalaikius (nuo 2 metų) terminuotus indėlius, naujai priimtus iš ne finansų bendrovių ir namų ūkių, bet ne mažesnės kaip 3,5 procento. Palūkanos apskaičiuojamos nuo negautų pajamų, kurios galėjo būti gautos iškirtus kirstinus medžius ir pardavus medieną rinkoje, atimant iš jų vidutinės medienos ruošos sąnaudas. Negautos pajamos apskaičiuojamos taikant vidutinės medienos rinkos kainas ir vidutinės medienos ruošos sąnaudas tais metais, kai privataus miško savininkas pateikia prašymą apskaičiuoti ir išmokėti kompensaciją. Kartu kompensuojamos ir miškotvarkos projekto, reikalingo kompensacijai apskaičiuoti, parengimo išlaidos.

26. Artimiausių 10 metų laikotarpyje (2027–2036 m.) medynų pirmo ardo tūrių bendra vertė privačioje žemėje, nuo kurios gali būti apskaičiuojamos ir mokamos kompensacijos, atskirais metais gali sudaryti 1,8–2,8 mln. Eur. Ši vertė paskaičiuota pagal medynų rodiklius ir 2026 m. vidutinės medienos rinkos kainas. Miško ruošos sąnaudas dėl rinkos sąlygų nuolat kinta, todėl nebuvo vertinamos. Taikant 3,5 % palūkanų normą, artimiausių 10 metų laikotarpyje (2027–2036 m.) kasmetinės kompensacijos privatiems miško savininkams galėtų siekti iki 63–98 tūkst. Eur per metus.

27. Siekiant įrengti viešąją rekreacinę infrastruktūrą prie Alsėdžių ežero, numatoma galimybė išpirkti ar paimti visuomenės poreikiams 1,57 ha ploto žemės ūkio paskirties žemės sklypą unikalus Nr. 4400-1617-7876. VĮ Registrų centro 2026-01-01 duomenimis, šio žemės sklypo vidutinė rinkos vertė sudaro 5450 Eur.

28. Kompensacijų poreikis dėl pradėtų rengti ar parengtų teritorijų planavimo dokumentų ar ūkinės veiklos projektų, kurie nebegalės būti patvirtinti, arba negalės būti toliau įgyvendinami, arba turės būti keičiami dėl nustatytų naujų veiklos saugomoje teritorijoje apribojimų, nenumatomas.

PRIEDAI

1 priedas. Lietuvos Respublikos Vyriausybės nutarimo projektas

Projektas

LIETUVOS RESPUBLIKOS VYRIAUSYBĖ

NUTARIMAS

DĖL GERMANTO REGIONINIO PARKO PLANAVIMO SCHEMOS (RIBŲ IR TVARKYMO PLANŲ) PATVIRTINIMO

2026 m. _____ d. Nr. _____

Vilnius

Vadovaudamasi Lietuvos Respublikos saugomų teritorijų įstatymo 22 straipsnio 2 dalimi ir Lietuvos Respublikos teritorijų planavimo įstatymo 7 straipsnio 2 dalies 4 punktu, Lietuvos Respublikos Vyriausybė nutaria:

Patvirtinti Germanto regioninio parko planavimo schemą, kurią sudaro Germanto regioninio parko planavimo schemos (ribų ir tvarkymo planų) aiškinamojo rašto pagrindiniai sprendiniai, Germanto regioninio parko ribų planas ir Germanto regioninio parko tvarkymo planas (brėžiniai) (pridedama).

Ministras Pirmininkas

Aplinkos ministras

PATVIRTINTA

Lietuvos Respublikos Vyriausybės

2026 m. _____ d. nutarimu Nr. _____

GERMANTO REGIONINIO PARKO PLANAVIMO SCHEMOS (RIBŲ IR TVARKYMO PLANŲ) AIŠKINAMOJO RAŠTO PAGRINDINIAI SPRENDINIAI

I SKYRIUS BENDROSIOS NUOSTATOS

1. Germanto regioninio parko planavimo schemą (ribų ir tvarkymo planus) sudaro Germanto regioninio parko ribų planas (toliau – ribų planas), Germanto regioninio parko tvarkymo planas (toliau – tvarkymo planas) (brėžiniai) ir Germanto regioninio parko planavimo schemos (ribų ir tvarkymo planų) aiškinamojo rašto pagrindiniai sprendiniai.

2. Ribų plano tikslai – nustatyti:

- 2.1. Germanto regioninio parko (toliau – regioninis parkas) ribas;
- 2.2. regioninio parko funkcinio prioriteto zonų ribas;
- 2.3. regioninio parko konservacinio prioriteto zonų tikslus.

3. Tvarkymo plano tikslai – nustatyti:

- 3.1. kraštovaizdžio tvarkymo zonas ir jų reglamentus;
- 3.2. gamtos apsaugos kryptis ir priemonės;
- 3.3. kultūros paveldo apsaugos kryptis ir priemonės;
- 3.4. rekreacinio naudojimo plėtros kryptis ir priemonės;
- 3.5. gyvenviečių ir infrastruktūros plėtros kryptis.

II SKYRIUS TERITORIJOS FUNKCINIS ZONAVIMAS

4. Regioniniame parke pagal gamtos ir kultūros vertybių pobūdį ir išsidėstymą, naudojimo galimybes ir gyvenamųjų vietovių tinklo ypatumus nustatomos šios funkcinio prioriteto zonos (ribų plano brėžinys):

4.1. konservacinio prioriteto zoną sudaro Buožėnų, Dievo Krėslo, Džiuginėnų ir Germanto kraštovaizdžio draustiniai, Vilkaičių geomorfologinis draustinis ir Lušinės botaninis-zoologinis draustinis, kurių tikslai yra:

4.1.1. Buožėnų kraštovaizdžio draustinio – išsaugoti aukščiausios ir raiškiausios Telšių kalvyno dalies Kęstaičių lygiagrečių gūbrių ruožo kraštovaizdį su mišku, pievų, pelkių ir ežerėlių mozaika; Buožėnų piliakalnį su gyvenvieta, Kęstaičių šv. Roko bažnyčios ir kunigų invalidų namų vietą, senąsias Kęstaičių, Pagermančio ir Žvirblaičių kaimų kapines; Europos Bendrijos svarbos 3150 Natūralių eutrofinių ežerų su plūdžių arba aštrių bendrijomis, 3160 Natūralių distrofinių ežerų, 6270 *Rūšių turtingus smilgynų, 6510 Šienaujamų mezofitų pievų, 7140 Tarpinių pelkių ir liūnų, 7160 Nekalkingų šaltinių ir šaltiniuotų pelkių, 9010 *Vakarų taigos, 9020 *Plačialapių ir mišrių miškų, 9050 Žolių turtingų eglynų, 91D0 *Pelkinių miškų buveines ir užtikrinti gerą jų būklę; saugomų rūšių žvilgančiosios riestūnės, dėmėtosios gegūnės, dvijuostės nendriadusės, didžiojo auksinuko, šarvuotosios skėtės, baltakaktės skėtės populiacijas ir buveines;

4.1.2. Dievo Krėslo kraštovaizdžio draustinio – išsaugoti raiškų Dievo Krėslo miško kraštovaizdį su smėlėtomis kalvomis, tarpukalvių pelkėmis ir Vilkos upės slėnio atkarpa; senąją baltų šventvietę – Dievo Krėslo kalną ir prie jo prisišliejusį Katinėlio ežerą; pokario partizaninį pasipriešinimą sovietinei okupacijai liudijančias istorinės atminties vietas; Europos Bendrijos svarbos 3160 Natūralių distrofinių ežerų, 7140 Tarpinių pelkių ir liūnų, 9080 *Pelkėtų lapuočių miškų, 9010 *Vakarų taigos, 91D0 *Pelkinių miškų, 91E0 *Aliuvinių miškų buveines ir užtikrinti gerą jų būklę; saugomų rūšių vingialapės pažulnės ir itin reto Vulfo kimino populiacijas ir buveines;

4.1.3. Džiuginėnų kraštovaizdžio draustinio – išsaugoti įvairialypį, daugiau nei du tūkstančius metų besiformavusį kultūrinį kraštovaizdį su kultūros paveldo vertybių sankaupa – Džiuginėnų piliakalniu (Džiugo kalnu), senovės gyvenvietėmis ir kapinynu, Džiuginėnų dvaro sodyba;

4.1.4. Germanto kraštovaizdžio draustinio – išsaugoti Žemaičių aukštumai būdingą Germanto fliuvioglacialinio duburio miškingą ir ežeringą kraštovaizdį; Europos Bendrijos svarbos 3140 Ežerų su menturdumblių bendrijomis, 3160 Natūralių distrofinių ežerų, 6410 Melvenynų, 7140 Tarpinių pelkių ir liūnų, 9010 *Vakarų taigos, 9020 *Plačialapių ir mišrių miškų, 9050 Žolių turtingų eglynų, 9080 *Pelkėtų lapuočių miškų, 91D0 *Pelkinių miškų, 91E0 *Aliuvinių miškų buveines ir užtikrinti gerą jų būklę; saugomų rūšių plačiosios platužės, pūkuotosios apuokės, žvilgančiosios riestūnės, pievinio plaurečio, šakotosios ratainytės, dvijuostės nendriadusės, šarvuotosios skėtės, jerubės, juodosios meletos, mažosios musinukės populiacijas ir buveines;

4.1.5. Vilkaičių geomorfologinio draustinio – išsaugoti Žemaičių aukštumai būdingą Kantaučių kalvyno aukščiausią dalį su sudėtingais moreniniais gūbriais, smėlingomis ovaliomis kalvomis ir pelkėtais duburiais; atviro kraštovaizdžio erdves, kuriose vyrauja pievos ir ganyklos; Abokų kaimo koplytėlę ir Drūkčių kaimo senąsias kapines; Europos Bendrijos svarbos 6270 *Rūšių turtingų smilgynų, 7140 Tarpinių pelkių ir liūnų, 9080 *Pelkėtų lapuočių miškų, 91D0 *Pelkinių miškų, 91E0 *Aliuvinių miškų buveines ir užtikrinti gerą jų būklę; saugomos rūšies vyriškosios gegužraibės populiaciją ir buveinę;

4.1.6. Lušinės botaninio-zoologinio draustinio – išsaugoti natūralios Lušinės upės atkarpos ir besiribojančių pievų, miškų, pelkių ir eksploatuotų durpynų vietoje susiformavusių seklių vandens telkinių mozaiką; Abokų piliakalnį; Europos Bendrijos svarbos 6270 *Rūšių turtingų smilgynų, 6450 Aliuvinių pievų, 7230 Šarmingų žemapelkių, 9010 *Vakarų taigos, 91D0 *Pelkinių miškų buveines ir užtikrinti gerą jų būklę; saugomų rūšių dėmėtosios gegūnės, paprastosios tuklės, pievinio plaurečio, siauralapės gegūnės, šakotojo varpenio, dvijuostės nendriadusės, plačiosios dusios, šarvuotosios skėtės, baltakaktės skėtės, grakščiosios skėtės, tamsiosios šaškytės populiacijas ir buveines;

4.2. ekologinės apsaugos prioriteto zoną sudaro apsauginės teritorijos ties Abokų, Brazdeikių, Brizgų, Džiuginėnų, Kalniškių, Kęstaičių, Kuodžių, Lieplaukės, Pagermančio, Paragų ir Vigantiškių kaimais, Alsėdžių ežeru ir Lušinės upe, Alsėdžių, Dievo Krėslo, Gečkalnių, Kalnėnų, Kalniškių, Liepkalnės, Pagermantės, Užgirių miškų dalys;

4.3. rekreacinio prioriteto zoną sudaro rekreacinės teritorijos prie Alėdžių, Drūkčių, Gaudešiaus, Germanto ir Kurmio ežerų;

4.4. gavybinės paskirties prioriteto zoną sudaro eksploatuojami Brizgų, Gelžės ir Pagermančio smėlio ir žvyro karjerai;

4.5. gyvenamojo prioriteto zoną sudaro Lieplaukės kaimo centrinė dalis.

5. Regioninio parko buferinės apsaugos zoną, kurios tikslas – apsaugoti regioninio parko vertingiausių gamtinio ir kultūrinio kraštovaizdžio kompleksų aplinką nuo vizualinės taršos ir neigiamo veiklos poveikio, sudaro 8 arealai.

III SKYRIUS TERITORIJOS TVARKOMASIS ZONAVIMAS

6. Regioninio parko tvarkymo plane pagal Saugomų teritorijų specialiųjų planų rengimo taisyklės, nustatomos šios kraštovaizdžio tvarkymo zonos (tvarkymo plano brėžinys):

6.1. konservacinio apsaugos prioriteto kraštovaizdžio tvarkymo zonos ir pozonai:

6.1.1. reguliuojamos apsaugos (KOr) kraštovaizdžio tvarkymo zona nustatoma valstybės saugomų kultūros paveldo objektų teritorijose, kuriose tikslinga palaikyti tradicines (įprastas) naudojimo formas, užtikrinančias nustatytosios vertės išsaugojimą, ir gerinti šių vertybių eksponavimo sąlygas;

6.1.2. reguliuojamos pradinės apsaugos (KOr*) kraštovaizdžio tvarkymo pozonis nustatomas registrinių (pradinės apsaugos) kultūros paveldo objektų teritorijose, kuriose nebūtina nustatyti konservacinės žemės paskirties, tačiau tikslinga palaikyti tradicines (įprastas) ar minimaliai keičiančias vertingąsias savybes naudojimo formas, užtikrinančias nustatytosios vertės išsaugojimą ir objektų naudojimą (pritaikymą), gerinti šių vertybių eksponavimo sąlygas;

6.2. pelkinio kraštovaizdžio tvarkymo zonos:

6.2.1. griežtos apsaugos (PLn) kraštovaizdžio tvarkymo zona nustatoma natūraliose pelkėse, kuriose saugomos Europos Bendrijos svarbos natūralios pelkinės buveinės ir susijusios rūšys, prireikus taikomos priemonės jų būklei gerinti;

6.2.2. reguliuojamos apsaugos (PLr) kraštovaizdžio tvarkymo zona nustatoma sausinimo ir durpių gavybos pažeistose pelkėse, kuriose numatomas hidrologinio režimo atkūrimas, siekiant atkurti durpėdaros procesus ir sudaryti prielaidas formuotis pelkinėms buveinėms;

6.3. miškingo kraštovaizdžio tvarkymo zonos:

6.3.1. išsaugančio ūkininkavimo (MEk) kraštovaizdžio tvarkymo zona nustatoma draustinių miškuose, pasižyminčiuose saugomų rūšių ir natūralių buveinių koncentracija, bei į ekologinės apsaugos prioriteto zoną patenkančiuose priešeroziniuose miškuose, taikant IIA grupės miškų ūkininkavimo reikalavimus. Šioje zonoje prireikus taikomos priemonės biologinei įvairovei ir kraštovaizdžio vertybėms išsaugoti, Europos Bendrijos svarbos natūralių buveinių ir saugomų rūšių gerai būklei pasiekti ir palaikyti;

6.3.2. apsauginio ūkininkavimo (MAb) kraštovaizdžio tvarkymo zona nustatoma draustinių ir ekologinės apsaugos funkcinio prioriteto zonų miškuose, kuriose miškingo kraštovaizdžio ir biologinės įvairovės išsaugojimui pakanka III grupės miškų ūkininkavimo režimo. Šioje zonoje prireikus taikomos priemonės biologinei įvairovei ir kraštovaizdžio vertybėms išsaugoti, pažeistoms teritorijoms rekultivuoti, hidrologiniam režimui atkurti, Europos Bendrijos svarbos natūralių buveinių ir saugomų rūšių gerai būklei pasiekti ir palaikyti;

6.3.3. ūkinių miškų (MŪa) kraštovaizdžio tvarkymo zona nustatoma sėklinių miško medžių plantacijų sklypuose, kurie tvarkomi pagal šioms plantacijoms taikomus reikalavimus;

6.4. agrarinio kraštovaizdžio tvarkymo zonos:

6.4.1. išsaugančio ūkininkavimo (ŽEk) kraštovaizdžio tvarkymo zona nustatoma draustinių ir ekologinės apsaugos prioriteto zonų agrarinėse teritorijose, kuriose yra Europos Bendrijos svarbos natūralių pievų buveinių. Šioje zonoje siekiama išsaugoti atvirą kraštovaizdį ir biologinę įvairovę, palaikyti pievas ir ganyklas, prireikus taikomos priemonės Europos Bendrijos svarbos buveinių gerai būklei pasiekti ir palaikyti;

6.4.2. apsauginio ūkininkavimo (ŽAb) kraštovaizdžio tvarkymo zona nustatoma draustinių ir ekologinės apsaugos prioriteto zonų agrarinėse teritorijose, kuriose nėra reikšmingų biologinių vertybių. Šioje zonoje siekiama išsaugoti atvirą kraštovaizdį ir biologinę įvairovę, palaikyti pievas ir ganyklas, prireikus taikomos priemonės pažeistoms teritorijoms rekultivuoti, hidrologiniam režimui atkurti, saugomų rūšių buveinėms išsaugoti bei gerai jų apsaugos būklei pasiekti ir palaikyti;

6.5. vandens telkinių (akvatorijų) kraštovaizdžio tvarkymo zonos:

6.5.1. išsaugančio ūkininkavimo (VEk) kraštovaizdžio tvarkymo zona nustatoma vandens telkiniuose, kuriuose yra išskirtos Europos Bendrijos svarbos natūralių gėlųjų vandenų buveinės ar saugomų rūšių buveinių tvarkymo plotai ir prireikus taikomos priemonės šių vertybių gerai būklei pasiekti ir palaikyti;

6.5.2. apsauginio ūkininkavimo (VAe) kraštovaizdžio tvarkymo zona nustatoma draustinių ir ekologinės apsaugos prioriteto zonų vandens telkiniuose, kuriuos tikslinga saugoti kaip būdingus kraštovaizdžio ir gamtinio karkaso elementus, nekeltiant jiems specialių gyvosios gamtos vertybių apsaugos ar rekreacinio pritaikymo tikslų;

6.6. rekreacinio kraštovaizdžio tvarkymo zonos:

6.6.1. neužstatyta ir neužstatoma pastatais (RNe) rekreacinio kraštovaizdžio tvarkymo zona, nustatoma neurbanizuojamose rekreacinio prioriteto zonų dalyse. Šioje zonoje gali būti įrengiamos stovyklavietės, poilsiavietės, atokvėpio vietos, apžvalgos, žaidimų ir automobilių stovėjimo aikštelės, maudyklos, paplūdimiai, valčių ir laivų nuleidimo vietos, mažieji kraštovaizdžio architektūros elementai. Vandens telkinių pakrantes ir miškus pritaikant poilsiui išsaugoma gamtinė aplinka, natūralūs kraštovaizdžio elementai, miškai tvarkomi pagal IIB miškų grupės reikalavimus;

6.6.2. užstatyta ar užstatoma pastatais (RNi) rekreacinio kraštovaizdžio tvarkymo zona, nustatoma esamų ir planuojamų poilsio kompleksų teritorijose. Šioje zonoje kuriama poilsiui ir lankymui pritaikyta aplinka ir infrastruktūra, išsaugomi įsiterpiantys gamtinio kraštovaizdžio elementai, miškai tvarkomi pagal IIB miškų grupės reikalavimus;

6.7. užstatyto kraštovaizdžio tvarkymo zonos:

6.7.1. pertvarkomojo (GEp) kraštovaizdžio tvarkymo zona nustatoma vientiso užstatymo kaimų dalyse, patenkančiose į draustinius, tačiau nepasižyminčiose kultūrine verte. Šioje kraštovaizdžio tvarkymo zonoje galimas naujų sodybų kūrimas. Siekiant palaikyti ir gerinti bendrą aplinkos ekologinį stabilumą ir kraštovaizdžio raiškumą, šioje zonoje sodybos tvarkomos ir želdynai formuojami išryškinant kaimo kraštovaizdžio savitumą ir išsaugant būdingus elementus;

6.7.2. ekologinio reguliavimo (GAe) kraštovaizdžio tvarkymo zona nustatoma į ekologinės apsaugos prioriteto zoną patenkančiose vientiso užstatymo kaimų dalyse. Šioje kraštovaizdžio tvarkymo zonoje galimas naujų sodybų kūrimas. Gerinant gyvenamosios aplinkos kokybę ir palaikant bendrą aplinkos ekologinį stabilumą didinamas želdynų plotas ir gerinama jų būklė;

6.7.3. intensyvaus užstatymo (GŪi) kraštovaizdžio tvarkymo zona nustatoma gyvenamojo prioriteto zonoje. Šioje kraštovaizdžio tvarkymo zonoje užstatymo plėtra

numatoma pratęsiant susiklosčiusias Lieplaukės kaimo centrinės dalies (istorinio miestelio) planinę ir erdvinę struktūras;

6.8. technogenizuoto kraštovaizdžio tvarkymo zonos:

6.8.1. neužstatyta (NLn) eksploatacinio (gavybinio) kraštovaizdžio tvarkymo zona nustatoma naudingųjų iškasenų karjerų ir požeminio vandens vandenviečių teritorijose. Karjerų teritorijos naudojamos ir tvarkomos pagal patvirtintus žemės gelmių naudojimo planus ar projektus, o pabaigus gavybą rekultivuojamos į miškus, vandens telkinius ir rekreacines teritorijas. Vandenviečių teritorijos naudojamos ir tvarkomos pagal joms taikomus geriamo vandens eksploatavimo technologijų reikalavimus;

6.8.2. ekstensyviai technogenizuoto (NFn) gamybinio-komunalinio-energetikos kraštovaizdžio tvarkymo zona nustatoma saulės elektrinių parko bei veikiančių ir planuojamų kapinių teritorijose, kurios tvarkomos pagal šiems objektams taikomus reikalavimus ir taisykles. Siekiant sumažinti šių objektų vizualinį poveikį, jų pakraščiuose sodinami želdynai;

6.8.3. intensyviai technogenizuoto (NFu) gamybinio-komunalinio-energetikos kraštovaizdžio tvarkymo zona nustatoma esamų ir planuojamų gamybinių ir komunalinių objektų teritorijose, kurios tvarkomos pagal atliekamų funkcijų, technologijų ir reikiamos infrastruktūros kūrimo reikalavimus. Šių objektų vizualinis poveikis aplinkai mažinamas želdiniais ir spalviniais sprendimais;

6.8.4. inžinerinės infrastruktūros (NTn) kraštovaizdžio tvarkymo zona nustatoma geležinkelių ir valstybinės reikšmės kelių žemės sklypuose, kurie tvarkomi pagal atliekamų funkcijų, technologijų ir reikiamos infrastruktūros kūrimo reikalavimus.

IV SKYRIUS GAMTOS APSAUGOS KRYPTYS IR PRIEMONĖS

7. Pagrindinė regioninio parko gamtos apsaugos kryptis – būdingo kraštovaizdžio ir biologinės įvairovės išsaugojimas, derinant su kitomis ekosistemų teikiamomis paslaugomis.

8. Kraštovaizdžio ir biologinės įvairovės išsaugojimui numatomos priemonės:

8.1. 3140 Ežerų su menturdumblių bendrijomis, 3150 Natūralių eutrofinių ežerų su plūdžių arba aštrių bendrijomis, 3160 Natūralių distrofinių ežerų buveinėse:

8.1.1. nevalomos, neplatinamos ir negilinos ežero ištakos, nekeičiamas prietakos baseinas ar kitaip nekeičiamas hidrologinis režimas;

8.1.2. nežvejojama verslinės žvejybos įrankiais, išskyrus atvejus numatytus saugomų teritorijų planavimo dokumentuose, kai dėl blogos buveinės būklės reikia atlikti žuvų populiacijų biomanipuliacijos darbus;

8.1.3. neplaukiojama savaeigėmis plaukiojimo priemonėmis;

8.1.4. neįveisiamos nevietinės žuvys;

8.1.5. į ežerą nenuleidžiami nutekamieji vandenys;

8.2. 3140 Ežerų su menturdumblių bendrijomis buveinėse:

8.2.1. pakrantės apsaugos juostoje neįrengiamos naujos poilsiavietės ir stovyklavietės, prieplaukos, nestatomi kiti statiniai, nesusiję su buveinės išsaugojimo darbais, neformuojami paplūdimiai, maudyklos, išskyrus tvarkymo plane numatytas vietas;

8.2.2. plaukiojimo priemonės neįkaruojamos naudojant dugno inkarus;

8.2.3. neįveisiami karšiai;

8.3. Gelžio ežere 8.1 ir 8.2 papunkčiuose nurodytos priemonės pradedamos taikyti atsakingos institucijos specialistams atlikus tyrimus ir pasitvirtinus 3140 Ežerų su

menturdumblių bendrijomis buveinės buvimo faktui bei raštu informavus apie tai ežero savininkus;

8.4. saugomų dvijuosčių nendriadusių, plačiųjų dusių apsaugai išskirtuose dusių buveinių tvarkymo plotuose ir grakščiujų, baltakakčių ir šarvuotųjų skėčių apsaugai išskirtuose skėčių buveinių tvarkymo plotuose:

8.4.1. nekeičiamas hidrologinis režimas;

8.4.2. nežuvinama;

8.4.3. skėčių buveinių tvarkymo plotuose išsaugoma esama žemėnaudų įvairovė – krūmynų, miško ir pievų mozaika, atviros buveinės neužsodinamos mišku;

8.4.4. prireikus vykdomos nendrių ir (ar) krūmų plitimo reguliavimo priemonės;

8.5. 6230 *Rūšių turtingų briedgaurnų, 6270 *Rūšių turtingų smilgynų, 6410 Melvenynų ir 6450 Aliuvinių pievų buveinėse:

8.5.1. neįveisiamas miškas, nesodinami medžiai ir krūmai, neįsėjamos kultūrinės žolės, netręšiama, nedirbama žemė;

8.5.2. nekeičiamas hidrologinis režimas, ši nuostata galioja ir su išvardytomis buveinėmis besiribojančiose teritorijose, jei tai neigiamai paveiktų buveinę;

8.5.3. šalinami medžiai bei krūmai, kad jie sudarytų ne daugiau kaip 10 % projekcinio padengimo;

8.5.4. 6230 *Rūšių turtingų briedgaurnų buveinėse ekstensyviai ganoma 0,4–0,6 sutartinio gyvulio (SG)/ha, netaikomas mulčiavimas ar vėlyvas šienavimas, gali būti šienaujama birželio pabaigoje – liepos pradžioje, o vėliau ekstensyviai ganoma;

8.5.5. 6270 *Rūšių turtingų smilgynų, 6410 Melvenynų buveinių, raktažolių pelenėlių buveinių tvarkymo plotuose ekstensyviai ganoma 0,2–0,5 SG/ha; ganymą tikslinga kombinuoti su vėlyvu šienavimu; šienavimas be ganymo taikytinas ribotą laikotarpį apsaugojimui nuo užaugimo sumedėjusia augalija, kai ganyti nėra galimybių;

8.5.6. 6450 Aliuvinių pievų buveinėse šienaujama laikantis Kaimo plėtros programoje (toliau – KPP) nurodytų datų, vėliau gali būti ganoma. Ganymas be šienavimo neturėtų būti taikomas ilgiau nei 2 metus iš eilės. Netaikytinas vėlyvas šienavimas (liepos antroje pusėje) ar žolės mulčiavimas;

8.6. 6510 Šienaujamų mezofitų pievų buveinėse:

8.6.1. neįveisiamas miškas, nesusainamos, nesuariamoms pievoms, neįsėjamos kultūrinės žolės, netręšiama, nekalkinamas dirvožemis ar kitaip nekeičiamos natūralios pievos;

8.6.2. kasmet šienaujama laikantis KPP nurodytų datų. Šienaujama du kartus per vegetacijos sezoną arba šienavimas derinamas su atolo nuganytu (0,2–0,5 SG/ha);

8.6.3. šalinami medžiai bei krūmai, kad jų dangą sudarytų ne daugiau kaip 5 % projekcinio padengimo (paliekami brandžiausi);

8.6.4. reguliuojama bebrų populiacija, kad jų veikla nedarytų neigiamo poveikio buveinei;

8.7. 7140 *Tarpinių pelkių ir liūnų buveinėse ir žvilgančiųjų riestūnių buveinių tvarkymo plote:

8.7.1. nekeičiamas hidrologinis režimas, ši nuostata taikoma ir su šiomis buveinėmis besiribojančiose teritorijose, jei tai neigiamai paveiktų buveinę;

8.7.2. į pelkę neišleidžiami nutekamieji ar drenažo vandenys;

8.7.3. šalinami (raunami, kertami) nebūdingų rūšių krūmai ir nepelkinių formų medžiai, kad jų dangą sudarytų ne daugiau kaip 1 % projekcinio padengimo;

8.7.4. prieš žydėjimą kertamos ir šalinamos nendrės jų plitimo vietose, kad jų plotas sudarytų ne daugiau 1 % projekcinio padengimo;

8.7.5. žvilgančiųjų riestūnių buveinių tvarkymo plote gali būti taikomas vėlyvas (esant žemam vandens lygiui) šienavimas (kas 1–3 metus) pašalinant nupjautą biomasę; naudojama technika, kurios slėgis į dirvos paviršių ne didesnis kaip 14 kPa;

8.8. 7160 Nekalkingų šaltinių ir šaltiniuotų pelkių buveinėse:

8.8.1. nekeičiamas hidrologinis režimas, ši nuostata taikoma ir su šiomis buveinėmis besiribojančiose teritorijose, jei tai neigiamai paveiktų buveinę;

8.8.2. šaltinių žemapelkių potipio buveinėse šalinami medžiai ir krūmai, kad jų danga sudarytų ne daugiau kaip 10 % projekcinio padengimo;

8.9. 7230 Šarmingų žemapelkių buveinėse:

8.9.1. nekeičiamas hidrologinis režimas, ši nuostata taikoma ir su šiomis buveinėmis besiribojančiose teritorijose, jei tai neigiamai paveiktų buveinę;

8.9.2. į pelkę ir į ją įtekančias vandentakas nenuleidžiami nutekamieji ar drenažo vandenys;

8.9.3. šalinami (raunami, kertami) medžiai ir krūmai, kad jų plotas sudarytų ne daugiau kaip 5 % projekcinio padengimo (spygliuočiai nepaliekami);

8.9.4. prieš žydėjimą kertamos ir šalinamos nendrės, jų plitimo vietose, kad jų plotas sudarytų ne daugiau 1 % projekcinio padengimo;

8.9.5. kas 2–3 metus mozaikiškai šienaujama dirvos nesuslegiančia technika (slėgis į gruntą ne didesnis kaip 14 kPa) nuo liepos vid. iki rugsėjo pab. rotuojant plotus, biomasė pašalinama iš teritorijos;

8.10. dėmėtųjų gegūnių ir didžiųjų auksinukų buveinių tvarkymo plotuose:

8.10.1. nekeičiamas hidrologinis režimas, ši nuostata taikoma ir su buveinėmis besiribojančiose teritorijose, jei tai neigiamai paveiktų buveinę;

8.10.2. šalinami medžiai ir krūmai, kad jų plotas sudarytų ne daugiau kaip 10 % projekcinio padengimo didžiųjų auksinukų buveinių tvarkymo plotuose, ne daugiau 30 % – dėmėtųjų gegūnių buveinių tvarkymo plote;

8.10.3. neįveisiamas miškas, netręšiama;

8.10.4. didžiųjų auksinukų buveinių tvarkymo plote ekstensyviai ganoma (0,3–0,5 SG/ha) KPP nurodytais terminais. Nesant galimybių ekstensyviai ganyti, galima mozaikiškai rotuojant šienauti, keičiant šienaujamo plotų ribas, kad tvarkymo plote būtų prieš 2–4 metus šienautų plotų mozaika. Šienaujama rugpjūčio pabaigoje – rugsėjo mėnesį, augalams išbarsčius sėklas ir (ar) drugiams praėjus jautrias šienavimui vystymosi stadijas, nupjauta biomasė pašalinama;

8.11. 9010 *Vakarų taigos, 9020 *Plačialapių ir mišriųjų miškų, 9050 Žolių turtingų eglynų, 9080 *Pelkėtų lapuočių miškų, 91D0 *Pelkinių miškų, 91E0 *Aliuvinių miškų buveinėse:

8.11.1. neardoma miško paklotė, žolių, samanų, kerpių ar krūmokšnių danga (priemonė netaikoma, jeigu miško paklotės suardymo neįmanoma išvengti vykdant medienos ruošą arba atkuriant mišką), išskyrus saugomų teritorijų planavimo dokumentuose numatytus atvejus;

8.11.2. nenaudojami pesticidai ir trąšos;

8.11.3. miškų buveinių sukcesija iš vieno tipo į kitą stabdoma specialiaisiais kirtimais tik tais atvejais, kai būtina užtikrinti pakankamą BAST apsaugos tiksluose įrašytų buveinių tipų plotą. Kitais atvejais leidžiama buveinėms natūraliai kisti prisitaikant prie vietos sąlygų;

8.12. sausintose 91D0 *Pelkinių miškų buveinėse taikomos hidrologinio režimo atkūrimo priemonės, kitų tipų miškų buveinėse sausinimo grioviai neatnaujinami, sureguliuotos vandentėkmės paliekamos savaiminei natūralizacijai, tačiau kontroliuojama bebrų veikla, kad nebūtų patvenkiamos nesusausintos buveinės;

8.13. 9010 *Vakarų taigos buveinėse paliekama visa negyva mediena, nevykdomi miško kirtimai, išskyrus specialiuosius kirtimus, kurie gali būti taikomi siekiant reguliuoti invazinių rūšių plitimą, sukurti įvairiaamžį, būdingos rūšinės sudėties, skalsumo ir vertikaliosios struktūros medyną;

8.14. 9020 *Plačialapių ir mišriųjų miškų buveinėse nevykdomi miško kirtimai, išskyrus specialiuosius kirtimus, siekiant reguliuoti invazinių rūšių plitimą, formuoti ir palaikyti įvairiaamžį, būdingos rūšinės sudėties, skalsumo ir vertikaliosios struktūros medyną, išsaugoti medžių milžinų lajas nuo užpavėsinimo bei sanitarinius kirtimus, jeigu kyla masinio ligų ir kenkėjų išplitimo grėsmė; negali būti kertami brandūs plačialapių rūšių medžiai, paliekama buveinėse susidaranti negyva stambesnė kaip 30 cm skersmens mediena;

8.15. visose 91D0 *Pelkinių miškų buveinėse ir tik draustiniuose esančių 9050 Žolių turtingų eglynų, 9080 *Pelkėtų lapuočių miškų ir 91E0 *Aliuvinių miškų buveinėse nevykdomi miško kirtimai, išskyrus specialiuosius kirtimus, siekiant reguliuoti invazinių rūšių plitimą, formuoti ir palaikyti įvairiaamžį, būdingos rūšinės sudėties ir vertikaliosios struktūros medyną, išsaugoti medžių milžinų lajas nuo užpavėsinimo bei sanitarinius kirtimus, jeigu kyla masinio ligų ir kenkėjų išplitimo grėsmė; paliekama visa susidaranti negyva mediena;

8.16. už draustinių ribų esančių 9050 Žolių turtingų eglynų ir 9080 *Pelkėtų lapuočių miškų buveinėse be 8.15 punkte įvardytų kirtimų gali būti vykdomi specialieji mažų retmių (iki 0,25 ha) ar mikroaikštelių (iki 0,05 ha) formavimo kirtimai ne dažniau kaip kas 10 metų iškertant ne daugiau kaip 10 % buveinės tūrio ir užtikrinant ne mažesnę kaip 0,6 medyno skalsumą; formuojant retmes turi būti atsižvelgiama į jau esamą pomiškio atvėrimą, retmėse paliekami I ardo medžiai turi sudaryti ne mažesnę nei 0,3 skalsumo medyną; negyva mediena gali būti šalinama tik tuo atveju, jei užtikrinama ne mažiau kaip 15 m³/ha negyvos medienos, kurios ne mažiau kaip 1/3 sudaro sausuoliai ir stuobriai;

8.17. plačiosios platužės populiacijos išsaugojimui kirtimų vykdymo atveju turėtų būti išsaugomi visi medžiai bent 15 m spinduliu apie rūšies radavietę, užtikrinant, kad nepasikeistų radavietės apšviestumas ir kiek galima mažiau pasikeistų drėgmės režimas; kirtavietėje paliekami pavieniai brandūs lapuočiai medžiai;

8.18. saproksilinių vabzdžių populiacijų atkūrimui ir palaikymui išskirtose pavienių medžių milžinų kertinėse ir potencialiose kertinėse miško buveinėse išsaugomi gyvi ir žuvę medžiai milžinai, šalinami jų lajas peraugę, kamienus šešėliuojantys jauni medžiai, krūmai, 20 m spinduliu nuo medžių šalinamas pomiškis, medynas palaikomas 0,5 skalsumo;

8.19. ekologinės pusiausvyros, biologinės įvairovės palaikymui:

8.19.1. draustinių miškuose siekiama užtikrinti ne mažesnę kaip 20 m³/ha negyvos medienos kiekį, kurio didesnę dalį sudarytų daugiau kaip 20 cm diametro mediena, apie pusę tūrio – stovinti mediena (sausuoliai, stuobriai);

8.19.2. miško žemėje išsaugomi, formuojami ornitochoriniai ir entomofiliniai vietinių rūšių želdiniai ir žėliniai;

8.19.3. visame regioniniame parke nustatytais metodais ir priemonėmis stabdomas į Europos Sąjungos susirūpinimą keliančių invazinių rūšių sąrašą įtrauktų rūšių plitimas, vykdoma jų stebėseną. Išskirtinis dėmesys skiriamas gamtiniam ir kraštovaizdžio

draustiniams. Pirmiausia vykdoma lengvai plintančių ir pasižyminčių reikšmingu neigiamu poveikiu vietinių rūšių bendrijoms ir saugomoms buveinėms invazinių rūšių plitimo kontrolė;

8.20. gamtiniuose ir kraštovaizdžio draustiniuose esančiose žemės ūkio naudmenose nauji miškai neįveisiami (nesodinami), žemės ūkio naudmenų plotai, apaugę medžių savaiminukais neįtraukiami į miško žemės apskaitą. Šių būdingų atviro kraštovaizdžio elementų, kuriuose nėra nustatyta saugomų rūšių ar buveinių, palaikymui kertami krūmai, medžiai, išsaugant biologinės įvairovės požiūriu vertingus medžius ir krūmus ar jų grupes, ganoma, šienaujama. Žolės biomasės nerekomenduojama reguliariai smulkinti ir palikti vietoje;

8.21. atkuriamas hidrologinis režimas sausintoje ir durpių kasybos pažeistoje pelkėje į pietryčius nuo Šėkščio ežero, siekiant atkurti durpėdaros procesus ir sudaryti prielaidas formotis pelkinėms buveinėms;

8.22. rekultivuojamos į pievas ar miškus apleistos naudingų iškasenų kasavietės Vilkaičių geomorfologiniame draustinyje (Abokų kaime) ir ekologinės apsaugos prioriteto zonoje ties Brazdeikių ir Brizgų kaimais;

8.23. rekultivuojama į mišką išekspluatuota ir išlyginta Gelžės karjero dalis (žemės sklypo unikalus Nr. 4400-1979-5085). Sklypą tikslinga priskirti valstybinės reikšmės miškams;

8.24. pabaigus eksploatavimą, Pagermančio telkinio išekspluototos dalys rekultivuojamos į apsauginius miškus;

8.25. rekultivuojami Kuodžių kaime esantys nenaudojami nuotekų valymo įrenginiai, sutvarkant teritoriją ir įveisiant mišką.

V SKYRIUS KULTŪROS PAVELDO APSAUGOS KRYPTYS IR PRIEMONĖS

9. Regioniniame parke esančių nekilnojamųjų kultūros paveldo objektų ir vietovių apsaugos kryptys:

9.1. vertingųjų savybių ir kultūrinio kraštovaizdžio išsaugojimas;

9.2. tinkamas naudojimas ir pritaikymas;

9.3. tikslingas pažinimas.

10. Prioritetas teikiamas nekilnojamajam kultūros paveldui, esančiam kultūros vertybių sankauptų zonose – Džiuginėnų ir Dievo Krėslo kraštovaizdžio draustiniuose, Lieplaukės kaime.

11. Bendrosios regioniniame parke esančio nekilnojamojo kultūros paveldo apsaugos nuostatos ir priemonės:

11.1. nekilnojamųjų kultūros paveldo objektų vertingųjų savybių apsauga, tinkamas naudojimas ir pritaikymas, tikslingas pažinimas;

11.2. prioritetas visada teikiamas nekilnojamųjų kultūros vertybių saugojimui vietoje (*in situ*). Jei kultūros paveldo objekto išsaugoti neįmanoma, jis išimtiniais atvejais gali būti perkeliamas į kitą suderintą vietą ar muziejų, o negrįžtamai suiręs ar pažeistas – prieš demontuojant, išsamiai dokumentuojamas;

11.3. išskirtinė svarba teikiama kraštovaizdžio apsaugai: ribojamas užstatymas, saugomos panoramos, apžvalgos vietos, želdynai formuojami išryškinant vertingus vaizdus, užtikrinant, kad savaiminiai želdiniai neužgožtų ir nepakeistų vertingo kraštovaizdžio;

11.4. kultūros paveldo objektų vertingųjų savybių apsauga užtikrinama, taikant šias priemones:

11.4.1. nuolatos (periodiškai) stebint kultūros paveldo objektų ir juos supančios aplinkos būklę, kad pastaroji neblogėtų, laiku atliekant priežiūros darbus;

11.4.2. atliekant išsamius taikomuosius tyrimus ir jais pagrįstus tvarkomuosius paveldosaugos darbus.

12. Konkretūs saugomų pavienių ir kompleksinių nekilnojamojo kultūros paveldo objektų apsaugos ir pritaikymo reikalavimai gali būti nustatyti individualiuose apsaugos reglamentuose.

13. Kultūros paveldo objektų vertingosios savybės nurodytos Nekilnojamojo kultūros paveldo vertinimo tarybų aktuose. Parengus naujus aktus, pagrindiniai sprendiniai taikomi tiek, kiek tai nekenkia aktuose nustatytoms vertingosioms savybėms.

14. Kultūros paveldo objektų vertingųjų savybių apsauga užtikrinama, taikant šias priemones:

14.1. atliekant archeologinius tyrimus archeologinį vertingųjų savybių pobūdį turinčiuose objektuose prieš tvarkomuosius paveldosaugos, tvarkomuosius statybos ir (ar) kitus darbus, kurių metu vykdomi žemės judinimo darbai, o XIX–XX a. pasipriešinimų, ginkluotų konfliktų, jų metu žuvusių žmonių laidojimo vietose, neveikiančiose ar riboto naudojimo kapinėse – prieš atliekant žemės judinimo darbus;

14.2. nekeičiant esamo reljefo, išskyrus tyrimais pagrįstus tvarkomuosius paveldosaugos darbus;

14.3. dominuojančio archeologinio, memorialinio, istorinio, mitologinio vertingųjų savybių pobūdžio objektuose (Buožėnų piliakalnis, Džiuginėnų piliakalnis su gyvenvieta, Džiuginėnų senovės gyvenvietė, Džiuginėnų, Siraičių kapinynas, Eivydų pilkapynas, Kuodžių kalnas, vad. Vorkalniu) – išsaugant neužstatytas erdves objekto teritorijoje ir užtikrinant jo apžvalgą, vykdant želdinių kraštovaizdžio formavimo kirtimus, nepageidaujamų želdinių, pomiškio, trukdančių apžvelgti, blokuojančių vizualinius ryšius ir (ar) fiziškai žeidžiančių objektus, šalinimą, žolės dangos išėjimą ir priežiūrą;

14.4. Senosiose kapinėse (Užgirių kaimo senųjų kapinių ir Lietuvos partizanų kapo kompleksas) išlaikomas paminklų pobūdis, sunykę keičiami kopijomis arba atitinkamo mastelio ir proporcijos, medžiagiškumo dirbiniais, kapas nedengiamas aklina plokšte, nenaudojamos sintetinės dangos ir dekoracijos;

14.5. dominuojančio architektūrinio vertingųjų savybių pobūdžio objektuose (Džiuginėnų dvaro sodyba, koplytėlės, Vartai su Pietos ir Kristaus, nešančio kryžių, skulptūromis) – saugant architektūros bruožus ir elementus, planinę ir tūrinę erdvinę struktūrą, vizualines ašis, želdinimo principus, spalvinį sprendimą ir apdailos medžiagų autentiškumą;

14.6. kultūros paveldo objektų ir vertingų statinių tvarkymo darbus vykdant pagal tyrimų duomenis, užtikrinant medžiagų suderinamumą.

15. Kultūros paveldo objektų tinkamas naudojimas ir pritaikymas užtikrinami, taikant šias priemones:

15.1. tvarkant aplinką ir šalinant vizualiai taršius statinius;

15.2. nedarant žalos kultūros paveldo objektų vertingosioms savybėms, užtikrinant aplinkos prieinamumą vyresnio amžiaus ir riboto judumo žmonėms;

15.3. kultūros paveldo objektų ir kitų istorinių statinių pritaikymo naudojimui principai priklauso nuo šių objektų reikšmingumo ir vertingųjų savybių pobūdžio:

15.3.1. pritaikymas naudojimui vykdomas minimaliai keičiant kultūros paveldo objektų vertingąsias savybes, istorinių statinių išvaizdą;

15.3.2. atliekant tvarkomuosius statybos darbus išskirtinis dėmesys skiriamas su autentiškomis suderinamų medžiagų naudojimui ir vizualinio integralumo išsaugojimui. Jei įvertinama, kad rekonstravimo darbai yra būtini ir tik minimaliai pakeis kultūros paveldo objekto vertingąsias savybes, parenkant rekonstravimo kryptį, prioritetas yra teikiamas naujo priestato mažiausiai iš viešųjų erdvių matomoje pastato dalyje statybai, kuo mažiau veikiant autentiškas struktūras be intervencijos į esamo pastato architektūrą;

15.3.3. nauja statyba galima tik neužgožiant kultūros paveldo objekto. Naujas statinys reikalingas kultūros paveldo objekto naudojimui užtikrinti, turi būti mažesnio aukščio ir tūrio negu kultūros paveldo objektas, ramių, prigesintų spalvų ir medžiagų, foninės (neutralios) architektūros, komponuojamas už kultūros paveldo objekto (žiūrint nuo įėjimo ar privažiavimo kelio, pagrindinių apžvalgos taškų);

15.3.4. dominuojančio archeologinio, memorialinio, istorinio, mitologinio vertingųjų savybių pobūdžio objektai (išskyrus archeologijos objektus, kurių teritorijos sutampa su kitokio vertingųjų savybių pobūdžio objektais ar vietovėmis) gali būti pritaikomi tik moksliniams, pažintiniams, mokomiejiems tikslams ir lankymui – gali būti įrengiami takai, laiptai, pandusai, informaciniai stendai, atokvėpio vietos ir pan.;

15.3.5. dominuojančio architektūrinio vertingųjų savybių pobūdžio objektuose galimas pritaikymas šiuolaikiniams poreikiams, naudojant objektą autentiška paskirtimi ir (ar) pritaikymas keičiant paskirtį. Prioritetas teikiamas paskirčiai, kuri yra autentiška arba artima autentiškai, nereikalauja ar reikalauja minimalių pastato planinės struktūros, išvaizdos, aplinkos pertvarkymų;

15.3.6. kompleksiniuose kultūros paveldo objektuose nauja paskirtis ir jai keliami reikalavimai neturi suardyti komplekso vientisumo;

15.3.7. negalima komplekso teritoriją fiziškai ir (ar) vizualiai dalinti istoriškai nepagrįstomis tvoromis, želdiniais, barjeriais ir (ar) kitomis priemonėmis;

15.3.8. atsinaujinantys energijos šaltiniai, energijos iš atsinaujinančių išteklių gamybos įrenginiai ir kiti inžineriniai įrenginiai gali būti įrengiami tik integruojant juos į kitus (kultūrinės vertės neturinčius) statinius ar mažuosius kraštovaizdžio architektūros elementus, kad šie nepažeistų objekto vizualinio integralumo arba taip, kad jie būtų neapžvelgiami iš nustatytų apžvalgos taškų, saugomose panoramose, perspektyvose, išklotinėse, nuo takų, kelių, viešųjų erdvių.

16. Džiuginėnų kraštovaizdžio draustinyje esančio nekilnojamojo kultūros paveldo apsaugos nuostatos ir priemonės:

16.1. Džiuginėnų dvaro sodybos (u. k. 733) kultūrinio kraštovaizdžio visumos, susidedančios iš sodybos planinės struktūros, ansamblio kompozicijos, atskirų pastatų ir statinių, kelių tinklo fragmentų, taip pat želdinių, reljefo ir kitų gamtinių elementų išsaugojimas;

16.2. Džiuginėnų dvaro sodybos pastatų tvarkyba, menkaverčių statinių griovimas, nevertingų statinių tvarkymas, formuojant kontekstualią, neutralią architektūrą. Tvarkymo principas – autentiški struktūros elementai restauruojami, galimos visos atkūrimo ir pritaikymo darbų rūšys, reglamentuota naujų statinių statyba. Vykdamas kitų statinių rekonstravimo darbus, esamas užstatymo tankis ir statinių aukštis gali būti didinamas ne daugiau negu 10 %. Statyti naujus pastatus (priklausinius) galima tik prie ūkinių pastatų, pagrindus, kad jie būtini esamiems pastatams funkcionuoti ir neįmanoma pirma pritaikyti ir

įveikinti esamų istorinių pastatų, ir atlikus poveikio dvaro sodybos, kitų draustinyje esančių paveldo objektų ir atskirų dvaro sodybą sudarančių kultūros paveldo objektų vizualiniam integralumui vertinimą. Priklausinys turi būti mažesnis už pagrindinį pastatą, prie kurio yra statomas. Vienas pastatas negali turėti daugiau negu 2 priklausinių, įskaitant didesnes negu 5 m² ploto pavėsines ir panašius statinius. Remontuojant kitų pastatų išorę būtina vengti ryškių spalvų ir blizgių medžiagų, taikytina neutrali architektūrinė išraiška, naudotinos prigesintos žemės spalvos, natūralios medžiagos – medis, tinkas, pilka lygaus profilio skarda ar pilkas beasbestis šiferis stogams dengti;

16.3. reljefo, želdinių, upelio priežiūra ir tvarkymas, atskleidžiant objektų vertingąsias savybes;

16.4. neužstatomų teritorijų išsaugojimas piliakalnio, senovės gyvenvietės, kapinyno teritorijose – galima lankymo infrastruktūros statinių statyba, esamų komunikacijų ir inžinerinių statinių remontas ir rekonstravimas, nedidinant jų matmenų;

16.5. draustinio pritaikymas lankymui, įrengiant informacinius standus, kitą infrastruktūrą, atveriant vizualinius ryšius ir suformuojant pėsčiųjų takus tarp draustinyje esančių kultūros paveldo objektų;

17. Dievo Krėslo kraštovaizdžio draustinyje esančio nekilnojamojo kultūros paveldo ir formaliai neįpaveldintų atminties vietų apsaugos nuostatos ir priemonės:

17.1. Vilkų kalno, vad. Dievo krėslo kalnu vertingųjų savybių apsauga;

17.2. pasipriešinimo sovietinei okupacijai atminties vietų apsauga, išlikusių objektų, jų replikų ir įamžinimo elementų priežiūra, remontas;

17.3. autentiškos gamtinės aplinkos (kraštovaizdžio) apsauga;

17.4. teritorijos pritaikymas lankymui, įrengiant pažintinį taką, atokvėpio vietas ir apžvalgos aikšteles, atnaujinant informacinius standus ir rodykles.

18. Nekilnojamojo kultūros paveldo tikslingo pažinimo skatinimo priemonės:

18.1. mokslinių ir taikomųjų tyrimų, atskleidžiančių paveldo istoriją ir vertes atlikimas;

18.2. aktyvi ir kryptinga kultūros paveldo ir kultūrinio turizmo komunikacija, pagrįsta tyrimų duomenimis ir turizmo infrastruktūros privalumais;

18.3. informacinių ženklų, nuorodų, informacinių standų, lauko ekspozicijų, takų, laiptų bei kitos infrastruktūros įrengimas ir priežiūra, pasiekiamumo gerinimas.

VI SKYRIUS REKREACINIO NAUDOJIMO KRYPTYS IR PRIEMONĖS

19. Regioninio parko rekreacinio naudojimo pagrindinė kryptis yra pažintinio turizmo plėtra, siekiant atskleisti regioninio parko gamtos ir kultūros vertybes. Ji įgyvendinama įrengiant pažintinio turizmo trasas ir takus, plėtojant esamus, statant ir įrengiant naujus lankytojams skirtus rekreacinės infrastruktūros objektus, puoselėjant, tvarkant ir pritaikant tradicinį kultūrinį ir gamtinį kraštovaizdį, pažintinę vertę turinčias gamtos ir kultūros paveldo vertybes, puoselėjant gyvasias kultūros tradicijas ir raiškas, plėtojant edukacines veiklas, kuriant regioninio parko informacinę sistemą.

20. Regioninio parko rekreacinio naudojimo nuostatos:

20.1. prioritetinės rekreacijos rūšys yra pažintinis turizmas ir poilsis gamtoje;

20.2. rekreacinis naudojimas ir poilsio objektai koncentruojami rekreacinio prioriteto zonose; kitose regioninio parko zonose kuriama lankytojams skirta infrastruktūra: pėsčiųjų pažintiniai takai, pėsčiųjų ir dviračių turizmo trasos, dviračių-pėsčiųjų takai, trumpalaikio

poilsio vietos, privažiavimai ir priėjimai prie lankomų objektų, apžvalgos aikštelės, mažieji kraštovaizdžio architektūros statiniai;

20.3. draustiniuose įrengiama infrastruktūra lankytojams, orientuota į vertybių pažinimą, ji derinama prie kraštovaizdžio ypatumų;

20.4. visame regioniniame parke skatinama kaimo turizmo plėtra, sodybų pritaikymas ir pertvarkymas kaimo turizmo paslaugoms teikti;

20.5. stovyklavietės, paplūdimiai įrengiami, rekreaciniai pastatai ir kompleksai statomi tik tvarkymo plane numatytose vietose;

20.6. prie pažintinio turizmo trasų, takų ir lankomų objektų gali būti įrengiamos automobilių stovėjimo aikštelės, atokvėpio vietos ir poilsiavietės, apžvalgos aikštelės, mažieji kraštovaizdžio architektūros statiniai;

20.7. vystant pažintinio turizmo trasų ir takų sistemą, lankymui ir trumpalaikiam poilsiui skirtą infrastruktūrą, siekiama ne tik sudaryti sąlygas turizmui plėtoti, bet ir gerinti susisiekimo, poilsio ir aktyvaus laisvalaikio galimybes vietos gyventojams;

20.8. gerinant kraštovaizdžio apžvalgos sąlygas, prie esamų ir numatomų apžvalgos aikštelių, lankomų objektų, pažintinio turizmo trasų ir takų gali būti vykdomi kraštovaizdžio formavimo miško kirtimai;

20.9. rekreaciniai išteklių tausojami, prireikus reguliuojami lankytojų srautai, diegiamos priemonės rekreacinės digresijos poveikiui mažinti.

21. Lankymui pirmiausia numatoma pritaikyti šiuos objektus:

21.1. Buožėnų piliakalnį – šalia piliakalnio įrengti automobilių stovėjimo aikštelę ir atokvėpio vietą, įrengti taką su laiptais į piliakalnį, atverti piliakalnio vaizdą iš šiaurės pusės;

21.2. Dievo Krėslo kalną – įrengti taką su laiptais ir apžvalgos aikštele iš Katinėlio ežero pusės, atverti vaizdą į Katinėlio ežerą kraštovaizdžio formavimo kirtimais, prie kalno įrengti atokvėpio vietą;

21.3. Džiuginėnų kraštovaizdžio draustinyje esančius kultūros paveldo objektus, laikantis 17 punkto nuostatų;

21.4. buv. Kęstaičių šv. Roko bažnyčios vietą (Kęstaičių kryžius) – įrengti automobilių stovėjimo aikštelę ir atokvėpio vietą, informacinius standus, rodykles ar kitas priemones šios vietos istorijos pažinimui.

22. Regioninio parko rekreacinio funkcinio prioriteto zonose numatoma:

22.1. prie Alsėdžių ežero – tvarkymo plane (brėžinyje) numatytose vietose plėtoti poilsio kompleksus, įrengti lankytojams skirtą infrastruktūrą (apžvalgos ir atokvėpio aikšteles, valčių nuleidimo vietą). Siekiant įrengti viešąją rekreacinę infrastruktūrą, numatoma galimybė išpirkti (paimti visuomenės poreikiams) žemės sklypą unikalus Nr. 4400-1617-7876;

22.2. prie Drūkčių ežero – buvusios sodybos vietoje plėtoti poilsio kompleksą, pritaikyti poilsiui šiaurės rytinę ežero pakrantę;

22.3. prie Gaudešiaus ežero – plėtoti poilsio kompleksą (kaimo turizmo sodybą) šiaurinėje ežero pakrantėje;

22.4. Germanto ežero rytinėje pakrantėje – gerinti paplūdimio įrangą, tvarkymo plane (brėžinyje) numatytoje vietoje prie kelio įrengti aikštelę kemperiams, buvusios kavinės vietoje pastatyti lankytojų maitinimui ir aptarnavimui skirtą objektą;

22.5. Germanto ežero pietinėje pakrantėje – tvarkymo plane (brėžinyje) numatytose vietose plėtoti poilsio kompleksus, gerinti esamų stovyklaviečių įrangą, įrengti valčių nuleidimo vietą;

22.6. prie Kurmio ežero – plėtoti poilsio namus;

22.7. prie magistralinio kelio A11 – plėtoti turistų aptarnavimo, viešojo maitinimo, apgyvendinimo paslaugas ir joms reikalingą infrastruktūrą, pastatyti motelį.

23. Siekiant atgaivinti ir plėtoti „Germanto vilos“ poilsio ir sveikatinimo kompleksą:

23.1. esami pastatai gali būti rekonstruojami arba griaujami ir statomi nauji, bet ne aukštesni kaip 12 m pastatai, bendras pastatais užstatomas žemės plotas – iki 20 proc.;

23.2. įrengiami reikiami pagalbiniai statiniai ir inžineriniai tinklai, atnaujinamos žaidimų aikštelės, įrengiamos automobilių stovėjimo aikštelės;

23.3. dirbtinė įlanka ir išplaukimas iš jos į Germanto ežerą valomi pritaikant vandens turizmui;

23.4. jachtklubo pastatas griaujamas, šalia statomas elingas;

23.5. Germanto ežero pakrantėje įrengiama maudykla ir lieptas;

23.6. šalia esantis pusiasalis pritaikomas lankymui, įrengiami pėsčiųjų ir dviračių takai, atokvėpio ir apžvalgos aikštelės.

24. Regioninio parko pažintinio turizmo trasų ir takų sistemą sudaro tvarkymo plano brėžinyje pažymėti esami ir numatomi pėsčiųjų pažintiniai takai ir trasos, pėsčiųjų ir dviračių takai ir trasos, automobilių ir dviračių turizmo trasos.

25. Vystant pėsčiųjų ir dviračių turizmą, numatoma:

25.1. įrengti pėsčiųjų pažintinį taką Dievo Krėslo kraštovaizdžio draustinyje, skirtą supažindinti lankytojus su draustinio kraštovaizdžiu, gamtos ir kultūros vertybėmis – Dievo Krėslo kalnu, pokario partizaninį pasipriešinimą sovietinei okupacijai liudijančiomis istorinės atminties vietomis, natūraliomis miškų, pelkių ir vandenų buveinėmis;

25.2. įrengti pėsčiųjų pažintinį taką Džiuginėnų kraštovaizdžio draustinyje, skirtą supažindinti lankytojus su šios vietovės kultūrinio kraštovaizdžio raida ir vertybėmis – Džiuginėnų piliakalniu (Džiugo kalnu), senovės gyvenvietėmis ir kapinynu, Džiuginėnų dvaro sodyba;

25.3. įrengti pėsčiųjų pažintinę trasą Buožėnų kraštovaizdžio draustinio rytinėje dalyje, skirtą supažinti lankytojus su draustinio kraštovaizdžiu, gamtos ir kultūros vertybėmis – Buožėnų piliakalniu, Kęstaičių moreninių gūbrių ruožu, buv. Kęstaičių šv. Roko bažnyčios vieta (Kęstaičių kryžiais), natūraliomis miškų, pelkių ir pievų buveinėmis;

25.4. įrengti pėsčiųjų pažintinę trasą Vilkaičių geomorfologiniame draustinyje, skirtą supažindinti lankytojus su aukščiausios ir raiškiausios Kantaučių moreninio kalvyno dalies kraštovaizdžiu, būdingomis reljefo formomis, natūraliomis pievų buveinėmis;

25.5. šalia rajoninio kelio Nr. 4606 įrengti pėsčiųjų ir dviračių taką nuo Telšių iki Lieplaukės, kuris sujungtų Telšių miestą, Užgirių ir Lieplaukės kaimus, lankomus ir rekreacinius objektus – Siraičių dvaro sodybą, Ilgio pažintinį taką, numatomą atgaivinti „Germanto vilos“ kompleksą. Siekiant įrengti pėsčiųjų ir dviračių taką, gali tekti dalį privačios žemės paimti visuomenės poreikiams;

25.6. pėsčiųjų ir dviračių turizmo trasa sujungti Lieplaukę ir Alsėdžių ežero pietinę pakrantę. Įrengiant trasą, tikslinga panaudoti buvusią apie 1,2 km kelio atkarpą ties Plungės ir Telšių rajonų riba tarp Brizgų ir Paežerės kaimų, šioje atkarpoje prireikus išpirkti (paimti visuomenės poreikiams) privačių žemės sklypų dalis ar nustatyti servitutus.

26. Pėsčiųjų ir dviračių takai ir kita lankytojams skirta infrastruktūra planuojama ir įrengiama už valstybinės reikšmės kelių juostų (žemės sklypų) ribų.

27. Autoturizmui naudojamas esamas kelių tinklas ir bendra pažintinio turizmo infrastruktūra, esamos ir numatomos automobilių stovėjimo aikštelės. Tvarkant pažintiniam

turizmui svarbius kelius, prie rekreacinių teritorijų ir lankomų objektų įrengiamos nuorodos, nuvažiavimai, sustojimo ir atokvėpio vietos.

28. Pabaigus smėlio ir žvyro karjerų eksploatavimą, numatoma:

28.1. Brizgų karjero vakarinę dalį (žemės sklypų unikalūs Nr. 4400-2404-3722 ir 4400-4522-9466) rekultivuoti į rekreacinius miškus ir vandens telkinius;

28.2. Brizgų karjero rytinę dalį (žemės sklypo unikalus Nr. 4400-4523-0848) rekultivuoti į rekreacinę teritoriją, įkurti poilsio kompleksą;

28.3. Gelžės telkinio šiaurinę dalį (žemės sklypų unikalūs Nr. 4400-1835-8571, 4400-1835-8782, 4400-1084-5871, 4400-5387-5095, 4400-0546-7501) rekultivuoti į rekreacinius miškus ir vandens telkinius.

29. Karjerus ar jų dalis rekultivuojant į rekreacinius miškus ir vandens telkinius, kartu gali būti kuriama infrastruktūra lankytojams – takai, maudyklos, atokvėpio vietos, poilsiavietės, apžvalgos aikštelės.

VII SKYRIUS GYVENAMŪJŲ VIETŲ IR INFRASTRUKTŪROS PLĖTROS KRYPTYS IR PRIEMONĖS

30. Regioninio parko gyvenamųjų vietovių ir infrastruktūros plėtros pagrindinė kryptis – gyvenamųjų vietovių plėtra vientiso užstatymo teritorijose, vengiant išsklaidytos urbanizacijos.

31. Gyvenamųjų vietovių plėtra ir naujų statinių statyba galima užstatyto kraštovaizdžio tvarkymo zonose (GEp, GAe, GŪi). Šiose zonose esančiuose neužstatytuose žemės sklypuose galima naujų sodybų statyba vadovaujantis regioninio parko nuostatų reikalavimais. Galimas pagrindinės žemės sklypų naudojimo paskirties keitimas į kitą paskirtį, nustatant vienbučių ir dvibučių gyvenamųjų pastatų teritorijų naudojimo būdą.

32. Naujų sodybų statyba vadovaujantis regioninio parko nuostatų reikalavimais taip pat galima į užstatyto kraštovaizdžio tvarkymo zonas nepatenkančiuose neužstatytuose kitos paskirties žemės sklypuose, kuriems Nekilnojamojo turto registre nustatytas gyvenamųjų teritorijų ar vienbučių ir dvibučių gyvenamųjų pastatų teritorijų naudojimo būdas.

33. Naujų ūkininko sodybų kūrimas vadovaujantis regioninio parko nuostatų reikalavimais galimas regioninio parko tvarkymo plane numatytose vietose.

34. Siekiant darniai plėtoti Lieplaukės kaimo centrinę dalį (istorinį miestelį):

34.1. išlaikomi istoriškai susiformavę urbanistinės struktūros bruožai, miesteliui būdingas spindulinis gatvių tinklas, užstatymo plėtra numatoma pratęsiant susiklosčiusias planinę ir erdvinę struktūras, nauji pastatai statomi išlaikant susiformavusias ar formuojamas užstatymo linijas;

34.2. įrengiami šiuolaikiški inžineriniai (vandens tiekimo ir nuotekų tvarkymo) tinklai, nuotekų valymo įrenginiai;

34.3. tiesiamos ir rekonstruojamos gatvės, gerinama jų danga, įrengiami pėsčiųjų-dviračių takai;

34.4. statomas naujas ryšio bokštas, jį pastačius panaikinamas vizualiai taršus vandentiekio bokštas, esantis šalia Lieplaukės šv. Jurgio bažnyčios;

34.5. tvarkymo plane numatytoje vietoje įrengiamos naujos kapinės, jose numatoma galimybė įrengti kolumbariumą;

34.6. siekiant sumažinti esamų ir planuojamų kapinių vizualinį poveikį, jų pakraščiuose sodinami želdynai;

34.7. gyvenamojo prioriteto zonoje galimos įvairios žemės ir pastatų paskirtys, naudojimo būdai;

34.8. gyvenamojo prioriteto zonoje galimas esamų privačių žemės sklypų skaidymas, išskyrus atvejus, kai bent viena žemės sklypo dalis tampa mažesnė kaip 20 arų.

35. Regioniniame parke esantys stambesnių transporto (kelių, geležinkelių) ir inžinerinės infrastruktūros objektų sklypai tvarkomi pagal atliekamų funkcijų, technologijų ir reikiamos infrastruktūros kūrimo reikalavimus.

36. Plėtojant infrastruktūrą, pirmenybė teikiama inžinerinei įrangai, kuo mažiau keičiančiai tradicinį gyvenamųjų teritorijų ir vienkieminių sodybų vaizdą bei kraštovaizdį.

VIII SKYRIUS REGIONINIO PARKO BUFERINĖS APSAUGOS ZONOS REGLAMENTAS

37. Regioninio parko buferinės apsaugos zonos tikslas – apsaugoti vertingiausių gamtinio ir kultūrinio kraštovaizdžio kompleksų aplinką nuo vizualinės taršos ir neigiamo veiklos poveikio.

38. Regioninio parko buferinės apsaugos zonoje:

38.1. nestatomi statiniai, kurie dėl savo aukščio, apimties ar išraiškos būdo arba formos nustelbtų saugomą kraštovaizdį, nekilnojamasias kultūros vertybes arba trukdytų jas apžvelgti, vengiama blizgių, ryškių medžiagų;

38.2. išlaikomos atviros kraštovaizdžio erdvės, susiformavę vizualiniai ryšiai. Siekiant išlaikyti vizualinius ryšius, saugomų kraštovaizdžio kompleksų ir kultūros paveldo objektų apžvalgai svarbios vietos neužsodinamos mišku;

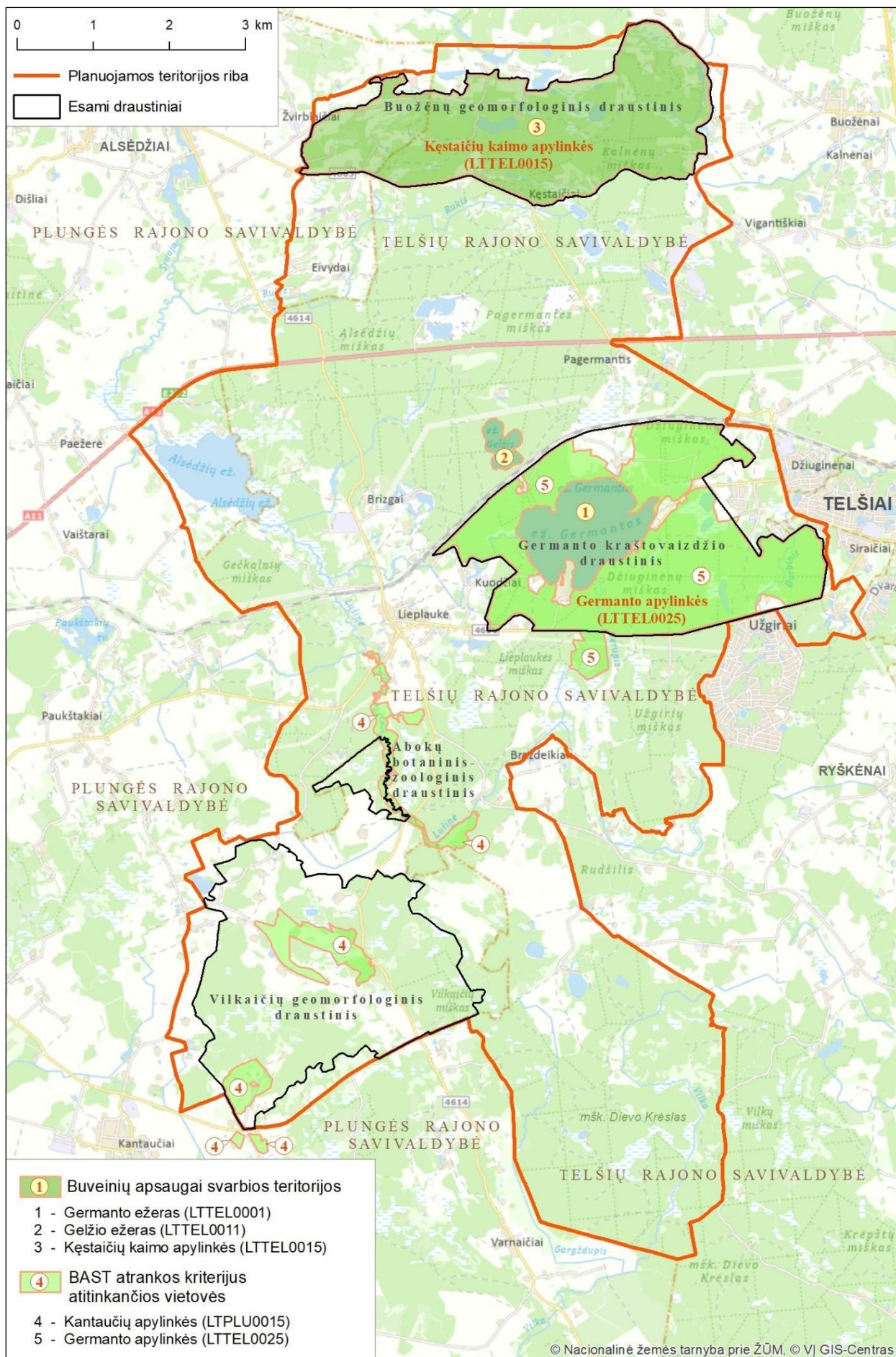
38.3. skatinama palaikyti pievas ir ganyklas;

38.4. neigiamas esamų gamybinių pastatų ir inžinerinių įrenginių vizualinis poveikis aplinkai mažinamas želdiniais;

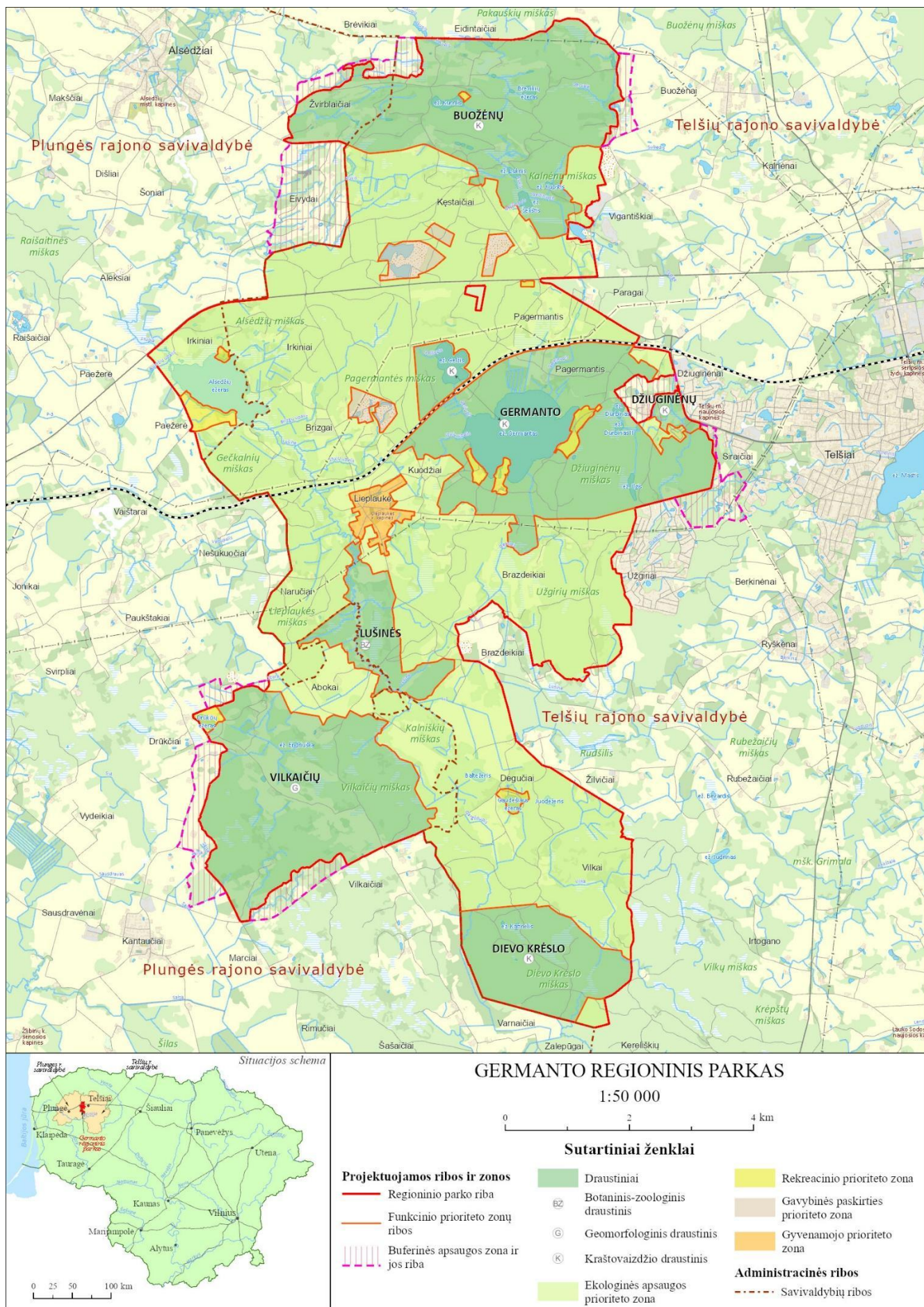
38.5. gyvenamųjų vietovių plėtra galima bendruosiuose planuose numatytose teritorijose, kuriose taikomi bendraisiais ir detaliaisiais planais nustatyti reikalavimai. Rengiant naujus ar keičiant galiojančius bendruosius planus, regioninio parko buferinės apsaugos zonoje nedidinami urbanizuojamų teritorijų plotai ir užstatymo rodikliai (užstatymo tankis, intensyvumas, leistinas statinių aukštis).

39. Regioninio parko buferinės apsaugos zonos dalyje, sutampančioje su Džiuginėnų dvaro sodybos apsaugos zona, užstatymas formuojamas vakarinėje žemės sklypo dalyje palei Durbino gatvę.

2 priedas. Planuojamos teritorijos riba, esami draustiniai ir „Natura 2000“ teritorijos



3 priedas. Germanto regioninio parko projektuojamų ribų ir zonų ribų schema



4 priedas. Germanto regioninio parko projektuojamų funkcinio prioriteto zonų plotai

Funkcinio prioriteto zona	Kiekis, vnt.	Plotas, ha	Dalis, %
Konservacinio prioriteto zona	6	3 389,2	41,6
Ekologinės apsaugos prioriteto zona	5	4 489,4	55,2
Rekreacinio prioriteto zona	9	94,4	1,1
Gavybinės paskirties prioriteto zona	4	103,7	1,3
Gyvenamoji prioriteto zona	1	61,6	0,8
Iš viso:	25	8 138,3	100,0
Buferinės apsaugos zona	8	553,6	

5 priedas. Draustinių ploto pokyčiai

Draustinis	Senas plotas, ha	Naujas plotas, ha	Pokytis, ha
Buožėnų kraštovaizdžio draustinis (buvęs – Buožėnų geomorfologinis draustinis)	732,7	956,8	224,1
Dievo Krėslo kraštovaizdžio draustinis	–	354,8	354,8
Džiuginėnų kraštovaizdžio draustinis	–	30,0	30,0
Germanto kraštovaizdžio draustinis	923,9	993,4	69,5
Vilkaičių geomorfologinis draustinis	845,7	845,2	–0,5
Abokų botaninis-zoologinis draustinis (siūloma įjungti į Lušinės botaninį-zoologinį draustinį)	47,2	–	–47,2
Lušinės botaninis zoologinis draustinis	–	208,9	208,9
Iš viso:	2 549,5	3 389,2	839,7

6 priedas. Germanto regioninio parko kraštovaizdžio tvarkymo zonų suvestinė

Kraštovaizdžio tvarkymo zonos (KTZ) ir jų grupės	Indeksas	Vnt.	Plotas	
			ha	%
Konservacinio apsaugos prioriteto kraštovaizdžio tvarkymo zonos		17	39,9	0,49
Reguliuojamos apsaugos kultūros paveldo objektų teritorijų KTZ	KOr	17	39,9	0,49
Pelkinio kraštovaizdžio tvarkymo zonos		3	11,9	0,15
Griežtos apsaugos KTZ	PLn	2	7,7	0,09
Reguliuojamos apsaugos KTZ	PLr	1	4,2	0,05
Miškingo kraštovaizdžio tvarkymo zonos		60	5549,3	68,19
Išsaugančio ūkininkavimo KTZ	MEk	9	1146,0	14,08
Apsauginio ūkininkavimo KTZ	MAB	50	4390,9	53,95
Ūkinių miškų KTZ	MŪa	1	12,4	0,15
Agrarinio kraštovaizdžio tvarkymo zonos		126	1796,2	22,07
Išsaugančio ūkininkavimo KTZ	ŽEk	34	161,2	1,98
Apsauginio ūkininkavimo KTZ	ŽAb	92	1635,0	20,09
Vandens telkinių (akvatorių) kraštovaizdžio tvarkymo zonos		33	354,8	4,36
Išsaugančio ūkininkavimo KTZ	VEk	15	229,2	2,82
Apsauginio ūkininkavimo KTZ	VAe	18	125,6	1,54
Rekreacinio kraštovaizdžio tvarkymo zonos		21	92,6	1,14
Neužstatyta ir neužstatoma pastatais rekreacinio KTZ	RNe	11	61,7	0,76
Užstatyta ar užstatoma pastatais rekreacinio KTZ	RNi	10	30,9	0,38
Užstatyto kraštovaizdžio tvarkymo zonos		4	70,4	0,86
Pertvarkomojo KTZ	GEp	1	3,0	0,04
Ekologinio reguliavimo KTZ	GAe	2	8,1	0,10
Intensyvaus užstatymo KTZ	GŪi	1	59,3	0,73
Technogenizuoto kraštovaizdžio tvarkymo zonos		30	223,2	2,74
Neužstatyta eksploatacinio (gavybinio) kraštovaizdžio KTZ	NLn	6	103,8	1,28
Ekstensyviai technogenizuoto gamybinio-komunalinio-energetikos KTZ	NFn	4	20,6	0,25
Intensyviai technogenizuoto gamybinio-komunalinio-energetikos KTZ	NFu	2	2,0	0,02
Inžinerinės infrastruktūros KTZ	NTn	18	96,8	1,19
Iš viso:		283	8138,3	100,00

7 priedas. Miško grupių keitimo siūlymų suvestinės

Esama miško grupė / pogrupis	Siūloma miško grupė / pogrupis	Miško sklypai ar jų dalys, vnt.	Plotas, ha	Dalis, %
IIA/51	IIIB/61	19	18,6	0,53
IIA/51	IIIB/63	1	0,3	0,01
IIA/51	IIIB/64	4	3,1	0,09
IIA/52	IIA/51	5	3,1	0,09
IIA/51	III/71	8	2,4	0,07
IIA/51	III/76	12	0,9	0,02
III/76	IIA/51	11	11,2	0,32
III/74	IIIB/63	4	1,8	0,05
III/74	IIIB/64	1	0,5	0,01
III/74	III/71	4	1,3	0,04
III/76	III/71	16	10,3	0,29
III/71	III/76	9	2,5	0,07
III/74	III/76	48	15,7	0,45
IV/40	IIA/51	357	441,4	12,56
IV/40	IIIB/63	11	1,0	0,03
IV/40	IIIB/64	4	2,3	0,06
IV/40	III/71	200	193,4	5,51
IV/40	III/76	2769	2803,6	79,80
Iš viso:		3483	3513,4	100,00

Miško grupės ir pogrupiai	Esami		Siūlomi	
	ha	%	ha	%
II grupė. Specialiosios paskirties miškai	682,3	12,9	1137,5	21,6
IIA. Ekosistemų apsaugos miškai	682,3	12,9	1109,6	21,1
51 – Draustinių miškai	675,7	12,8	1106,1	21,0
52 – Priešeroziniai miškai	6,6	0,1	3,5	0,1
IIIB. Rekreaciniai miškai	–	–	27,9	0,5
61 – Miško parkai	–	–	18,9	0,4
63 – Valstybinių parkų rekreacinių zonų miškai	–	–	3,1	0,0
64 – Rekreaciniai miško sklypai	–	–	5,9	0,1
III grupė. Apsauginiai miškai	1125,1	21,3	4112,2	78,0
71 – Draustinių miškai	909,1	17,2	1115,9	21,2
74 – Laukų apsauginiai miškai	19,9	0,4	0,6	0,0
76 – Apsaugos zonų miškai	196,1	3,7	2995,7	56,8
IV grupė. Ūkiniai miškai	3462,7	65,7	22,4	0,4
40 – Normalaus kirtimo amžiaus ūkiniai miškai	3462,7	65,7	22,4	0,4
Iš viso:	5274,0	100,0	5274,0	100,0

