

**AUKŠTAITIJOS NACIONALINIO PARKO TVARKYMO PLANO
KOREKTŪRA
ESAMOS BŪKLĖS ANALIZĖ**



Gamtos paveldo fondas

Vilnius, 2025

PLANUOJAMA TERITORIJA	Valstybinės miškų urėdijos Ignalinos regioninio padalinio Minčiagirės girininkijos 173 miško kvartalas
PLANAVIMO ORGANIZATORIUS	Valstybinė saugomų teritorijų tarnyba prie Aplinkos ministerijos
PLANAVIMO PAGRINDAS	Valstybinės saugomų teritorijų tarnybos prie Aplinkos ministerijos direktoriaus 2025 m. gegužės 15 d. įsakymas Nr. V-62 „Dėl Aukštaitijos nacionalinio parko tvarkymo plano, patvirtinto Lietuvos Respublikos Vyriausybės 1997 m. balandžio 28 d. nutarimu Nr. 416 „Dėl Aukštaitijos nacionalinio parko planavimo schemas (ribų ir tvarkymo planų) patvirtinimo“, koregavimo pradžios, planavimo tikslo nustatymo, darbų programos patvirtinimo“
PLANAVIMO LYGMUO IR RŪŠIS	Savivaldybės lygmens specialiojo teritorijų planavimo dokumentas, tvirtinamas Lietuvos Respublikos Vyriausybės nutarimu
PLANAVIMO DOKUMENTAS	Aukštaitijos nacionalinio parko tvarkymo planas

AUKŠTAITIJOS NACIONALINIO PARKO TVARKYMO PLANO KOREKTŪRA. ESAMOS BŪKLĖS ANALIZĖ			
UŽSAKOVAS	VYKDYTOJAS		
 VALSTYBINĖ SAUGOMŲ TERITORIJŲ TARNYBA PRIE APLINKOS MINISTERIJOS	 GAMTOS PAVELDO FONDAS A. Vivulskio g. 41-113, 03114 Vilnius Tel. +370 5 272 1918, el. p. info@gpf.lt		
2025 m. rugpjūčio 11 d. sutartis Nr. VDU-S-1330 „Aukštaitijos nacionalinio parko tvarkymo plano korektūra“	Pareigos	Pavardė	Data
	Direktorius	G. Raščius	2025-12-02
	Projekto vadovas	V. Valskys (TPV 0045)	
	Vykdytojai:	Z. Gulbinas	

Planavimo vadovas

dr. Vaidotas Valskys, atestato Nr. TPV 0045

Ekspertai:

dr. Zenonas Gulbinas – korektūros procedūros

TURINYS

ĮVADAS.....	5
1. Gamtosauginis statusas.....	6
2. Geografinė padėtis ir ribos	8
3. Geografinė apžvalga.....	9
4. Gyvoji gamta.....	11
5. Žemėnauda ir žemėvalda	13
6. Miškai.....	14
NAUDOTI ERDVINIAI DUOMENYS	17

ĮVADAS

Valstybinės saugomų teritorijų tarnybos prie Aplinkos ministerijos užsakymu rengiamas savivaldybės lygmens specialusis teritorijų planavimo dokumentas – Aukštaitijos nacionalinio parko tvarkymo plano korektūra.

Valstybinės saugomų teritorijų tarnybos prie Aplinkos ministerijos direktoriaus 2025 m. gegužės 15 d. įsakymas Nr. V-62 „Dėl Aukštaitijos nacionalinio parko tvarkymo plano, patvirtinto Lietuvos Respublikos Vyriausybės 1997 m. balandžio 28 d. nutarimu Nr. 416 „Dėl Aukštaitijos nacionalinio parko planavimo schemos (ribų ir tvarkymo planų) patvirtinimo“, koregavimo pradžios, planavimo tikslo nustatymo, darbų programos patvirtinimo“

Planavimo tikslas – įgyvendinant Mokėtojo ir Planavimo organizatoriaus 2024 m. gruodžio 18 d. bendradarbiavimo sutartį, parengti Planavimo dokumento korektūrą, sudarant galimybes įrengti šiltnamio efektą sukeliančių dujų (ŠESD) balanso ir gamtinių ekosistemų tvarumo bei ES svarbos buveinių ir kitų sričių moksliniams tyrimams skirtą inžinerinę infrastruktūrą ir įrangą, suderinamą su saugomų teritorijų steigimo tikslais.

Planavimo uždaviniai:

1. pagrįsti ir numatyti Tvarkymo plane vietą šiltnamio efektą sukeliančių dujų (ŠESD) balanso ir gamtinių ekosistemų tvarumo bei ES svarbos buveinių ir kitų sričių moksliniams tyrimams skirtai inžinerinei infrastruktūrai ir įrangai, apimančiai ir ypatingų statinių kategorijai pagal Lietuvos Respublikos aplinkos ministro 2016 m. spalio 27 d. įsakymą Nr. D1-713 „Dėl statybos techninio reglamento STR 1.01.03:2017 „Statinių klasifikavimas“ patvirtinimo (toliau – STR 1.01.03:2017) priskirtino oro kokybės tyrimų bokšto (50 m aukščio inžinerinio statinio) statybą, įrengti;

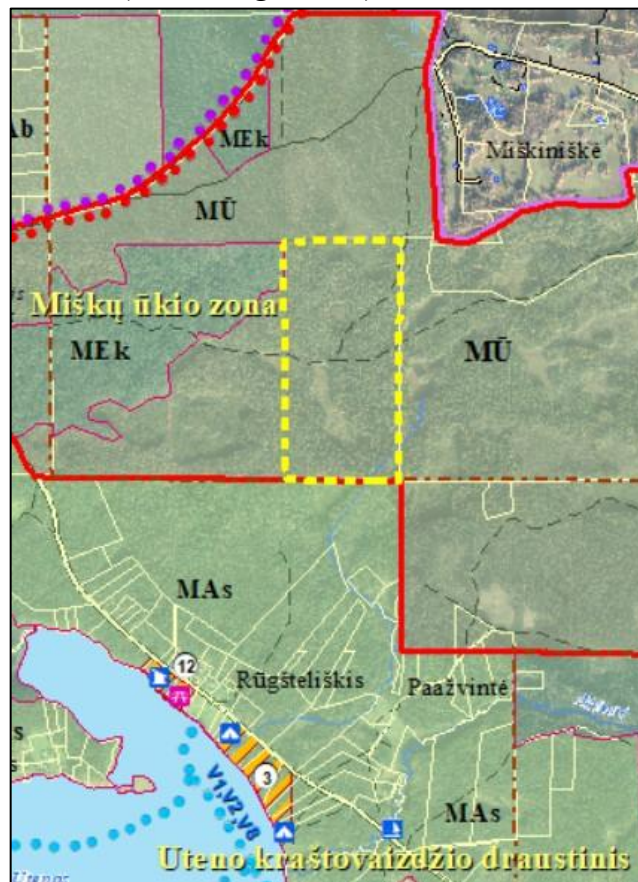
2. prireikus keisti ir numatyti tinkamas kraštovaizdžio tvarkymo zonas ir jų ribas, sudarant sąlygas reikalingos infrastruktūros statybai.

Su tvarkymo plano koregavimo darbų programa galima susipažinti Planavimo organizatoriaus internetinėje svetainėje (<https://vstt.lrv.lt/>) ir Lietuvos Respublikos teritorijų planavimo dokumentų rengimo ir teritorijų planavimo proceso valstybinės priežiūros informacinėje sistemoje (<https://www.planuojustatau.lt/>). Teritorijų planavimo dokumento numeris šioje informacinėje sistemoje S-RJ-82-25-675.

1. Gamtosauginis statusas

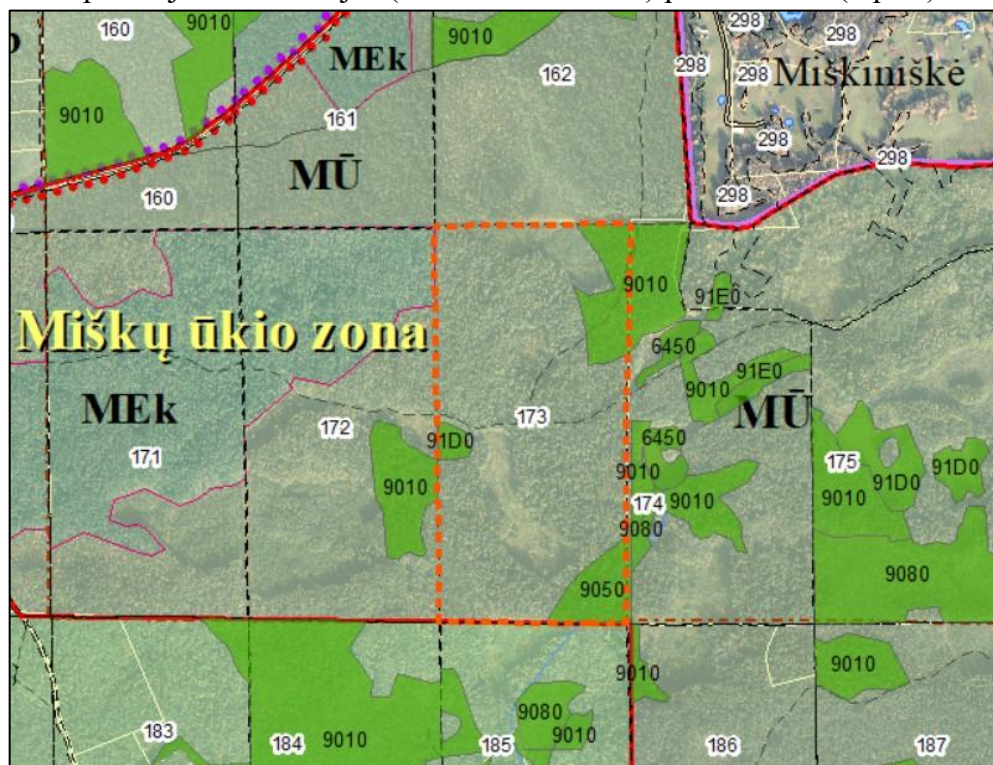
Planuojama teritorija yra Aukštaitijos nacionalinio parko miškų ūkio zonoje, ūkiniuose miškų kraštovaizdžio tvarkymo zonoje (1 pav.). Taip pat planuojama teritorija patenka į BAST „Aukštaitijos nacionalinis parkas“ (LTIGN0018). BAST steigimo tikslas – 3130 Mažai mineralizuoti ežerai su būdmainių augalų bendrijomis, 3140 Ežerai su menturdumblių bendrijomis, 3150 Natūralūs eutrofiniai ežerai su plūdžių arba aštrių bendrijomis, 3160 Natūralūs distrofiniai ežerai, 5130 Kadagynai, 6210 Stepinės pievos, 6230 *Rūšių turtingi briedgaurnai, 6270 *Rūšių turtingi smilgynai, 6410 Melvenynai, 6430 Eutrofiniai aukštieji žolynai, 6450 Aliuvinės pievos, 6510 Šienaujamos mezofitų pievos, 6530 *Miškapievės, 7110 *Aktyvios aukštapelkės, 7140 Tarpinės pelkės ir liūnai, 7160 Nekalkingi šaltiniai ir šaltiniuotos pelkės, 7210 *Žemapelkės su šakotąja ratainyte, 7230 Šarmingos žemapelkės, 9010 *Vakarų taiga, 9020 *Plačialapių ir mišrūs miškai, 9050 Žolių turtingi eglynai, 9070 Medžiais apaugusios ganyklos, 9080 *Pelkėti lapuočių miškai, 91D0 *Pelkiniai miškai, 91E0 *Aliuviniai miškai, 91T0 Kerpiniai pušynai, Auksuotoji šaškytė, Didysis auksinukas, Dvijuostė nendriadusė, Kirtiklis, Kūdrinis pelėausis, Manerheimo grybinukas, Ovalioji geldutė, Pelkinė uolaskėlė, Plačialapė klumpaitė, Raudonpilvė kūmutė, Skiauterėtasis tritonas, Šarvuotoji skėtė, Šneiderio kirmvabalis, Ūdra, Žvilgančioji riestūnė.

Taip pat teritorija patenka į PAST „Vakarinė Aukštaitijos nacionalinio parko dalis“ (LTIGNB003). PAST steigimo tikslas – Juodasis peslys (*Milvus migrans*), Žuvininkas (*Pandion haliaetus*), Griežlė (*Crex crex*), Žvirblinė pelėda (*Glaucidium passerinum*), Lututė (*Aegolius funereus*), Žalvarnis (*Coracias garrulus*).



1 pav. Aukštaitijos nacionalinio parko tvarkymo plano brėžinio iškarpa (geltona punktyrinė linija – planuojama teritorija).

Planuojamoje teritorijoje išskirtos 91D0 *Pelkinių miškų, 9010 *Vakarų taigos ir 9050 Žolių turtingų eglynų Europos Bendrijos svarbos natūralios buveinės. Šios buveinės išsidėsčiusios planuojamos teritorijos (173 miško kvartalo) pakraščiuose (2 pav.).



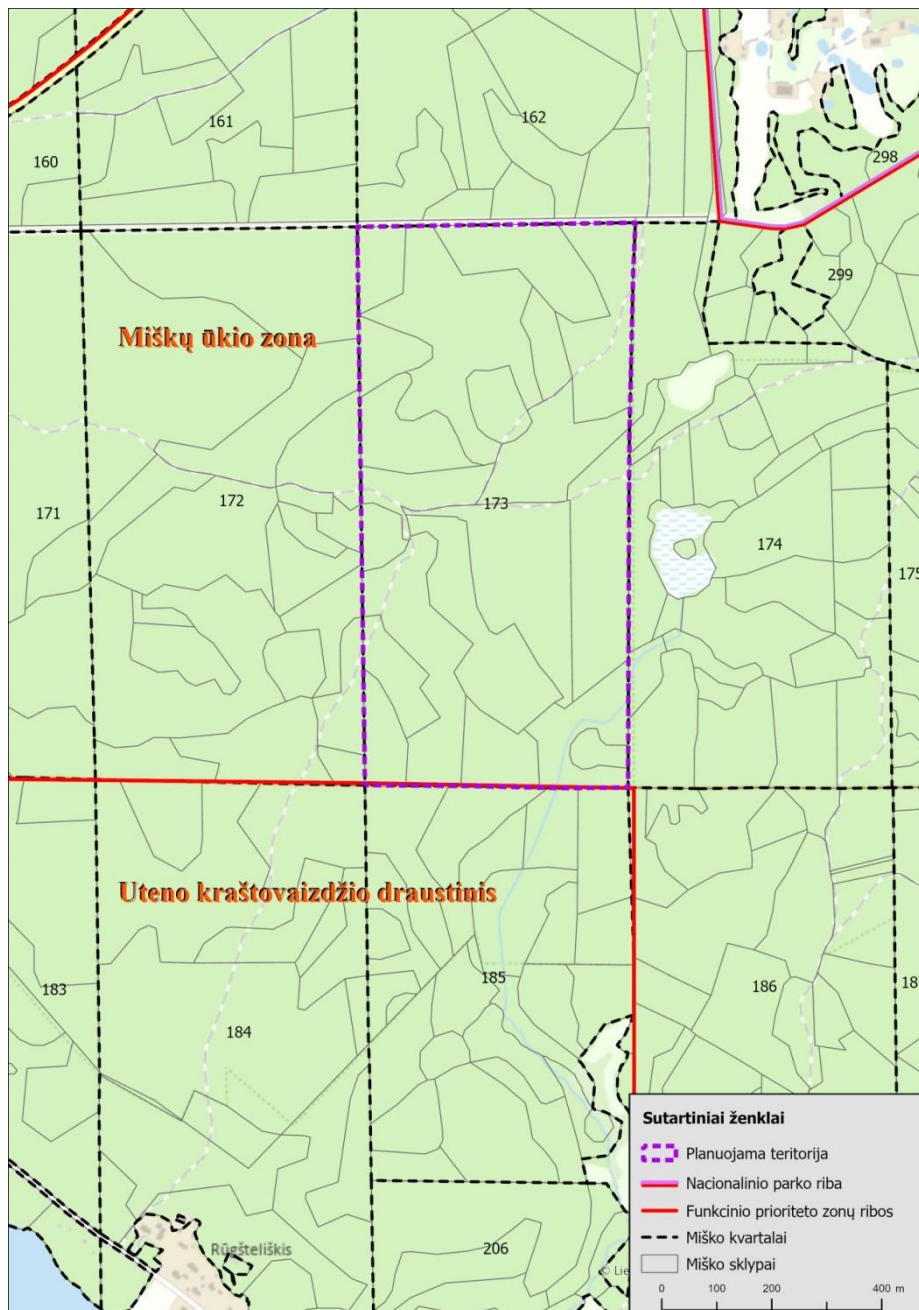
2 pav. *Europos Bendrijos svarbos natūralios buveinės.*

Planų ar programų ir planuojamos ūkinės veiklos įgyvendinimo poveikio įsteigtoms ar potencialioms „Natura 2000“ teritorijoms reikšmingumo nustatymo tvarkos aprašas patvirtintas Lietuvos Respublikos aplinkos ministro 2006 m. gegužės 22 d. įsakymu Nr. D1-255. Šis tvarkos aprašas taikomas nustatant, kokį poveikį įsteigtoms ar potencialioms „Natura 2000“ teritorijoms gali daryti būsimų planų ar programų ir planuojamos ūkinės veiklos įgyvendinimas.

Saugomų gamtos paveldo objektų planuojamoje teritorijoje nėra, tačiau nustatyta Valstybinių parkų (V skyrius, dvidešimt trečiasis skirsnis) specialioji žemės naudojimo sąlyga.

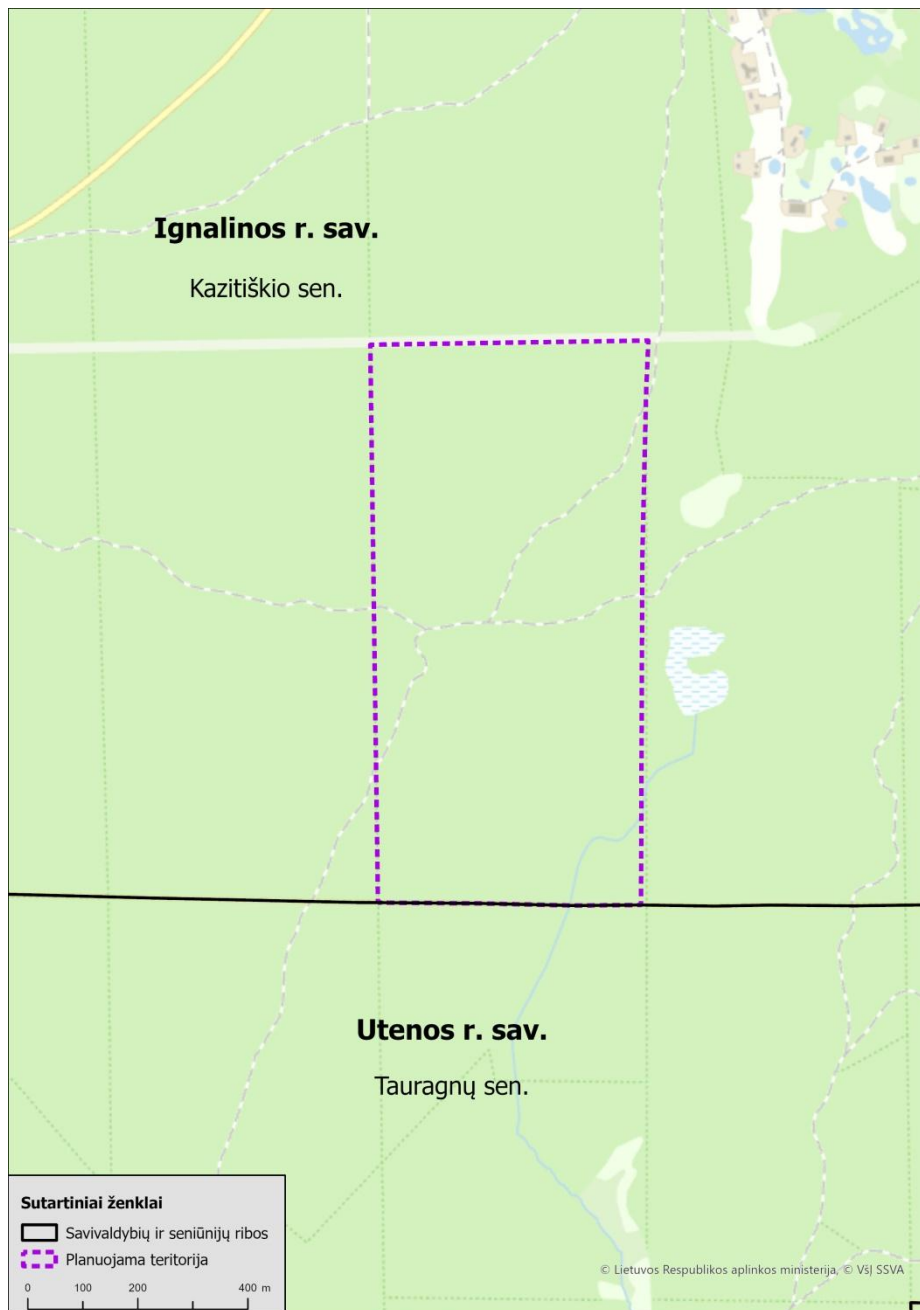
2. Geografinė padėtis ir ribos

Planuojama teritorija yra Minčios miške, apima Valstybinės miškų urėdijos Ignalinos regioninio padalinio Minčiagirės girininkijos 173 miško kvartalą (3 pav.). Teritorija patenka į Aukštaitijos nacionalinio parko miškų ūkio zoną, pietuose ribojasi su Uteno kraštovaizdžio draustiniu. Bendras teritorijos plotas 49,9 ha.



3 pav. Planuojama teritorija.

Administraciniu požiūriu planuojama teritorija yra Utenos apskrityje, Ignalinos rajono savivaldybėje, Kazitiškio seniūnijoje (4 pav.). Artimiausios gyvenvietės: į šiaurės rytus Miškiniškė, į pietryčius Želmeniškė, į pietus Rūgšteliškis, į vakarus Minčia.

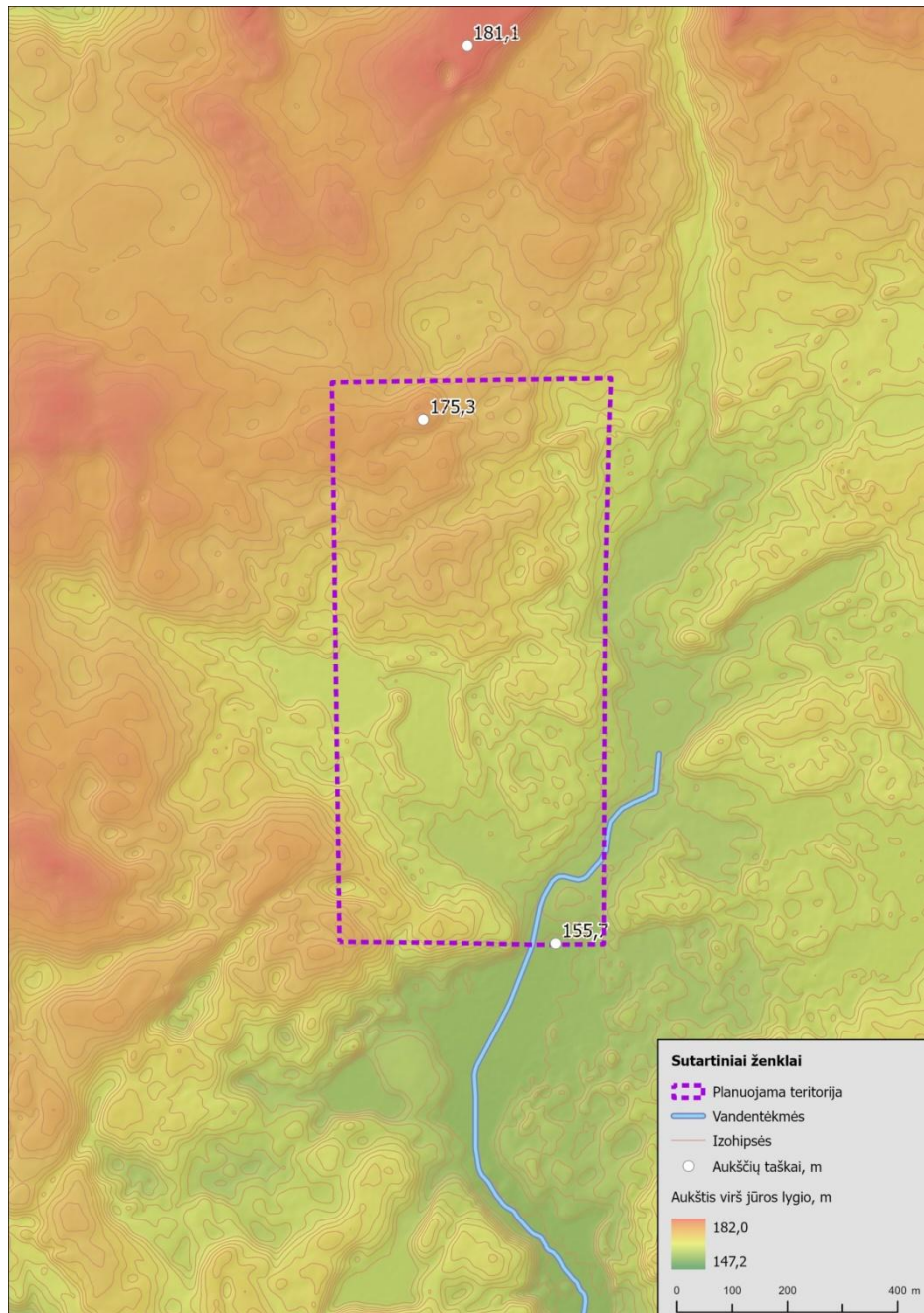


4 pav. Planuojamos teritorijos, savivaldybių ir seniūnijų ribos.

3. Geografinė apžvalga

Aukštaitijos NP didžiąją teritorijos dalį apima Baltabiržio ir Vaišnoriškės fluvio-glacialinės lygumos (šiaurinė dalis), Simoniškio-Gaveikėnų daubotos zandrinės lygumos (centrinė dalis) geomorfologiniai mikrorajonai. Tarp lyguminio dauboto fluvio-glacialinio reljefo kompleksų ryškiai išsiskiria Šiliniškės fluvio-glacialinių gūbrių ruožo geomorfologinis mikrorajonas su aukštomis kalvomis (iki 195 m a. a.). Prie parko iš šiaurinės pusės prisišlieja Tauragnų kalvotas moreninis aukštumos ruožas ir Ažėnų kalvota moreninė pakiluma, iš vakarų pusės – Vajelių plokščiakalvių masyvas ir Antalksnės kalvotas moreninis masyvas. Parko prieigų pietvakariuose plyti Labanoro fluvio-glacialinis duburys, o iš rytų pusės – Sabališkės limnoglacialinis duburys ir Zuikų kalvotos moreninės aukštumos šlaitas. Taigi, parke dominuoja fluvio-glacialinio reljefo kompleksai, aprėminti moreninių aukštumų iš šiaurės, vakarų bei pietryčių ir tik pietvakarinėje dalyje fluvio-glacialinis reljefas

turi nuoseklią jungtį su panašios genezės mikrorajonais. Planuojama teritorija patenka į paskutiniojo apledėjimo fluvio-glacialinių lygumų sritį, Baltabiržio fluvio-glacialinės lygumos mikrorajoną.



5 pav. Planuojamos teritorijos reljefas.

Žemiausia planuojamos teritorijos vieta yra pietrytinėje dalyje (155,7 m v. j. l.). Planuojamos teritorijos šiaurinėje dalyje reljefas pakyla iki 175,3 m v. j. l., tai aukščiausias taškas (5 pav.).

4. Gyvoji gamta

Naujausiais duomenimis planuojamoje teritorijoje išskirtos 9010 *Vakarų taigos, 9050 Žolių turtingų eglynų ir 91D0 *Pelkinių miškų Europos Bendrijos svarbos natūralios buveinės (6 pav.).

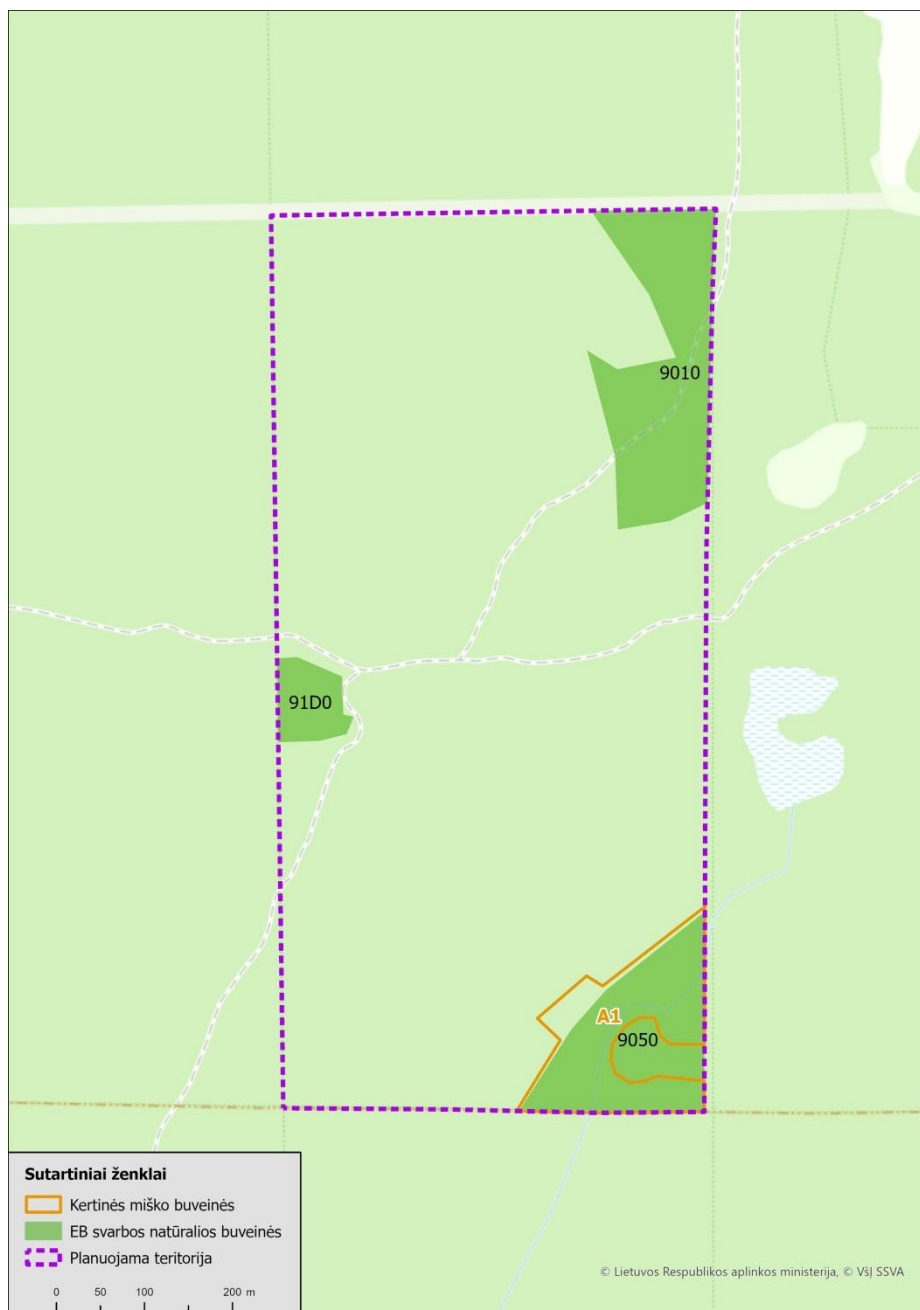
9010 *Vakarų taiga. Šie miškai dažniausiai įsikuria maisto medžiagų nedaug turinčiuose sausuose ir vidutinio drėgnumo jauriniuose smėlio dirvožemiuose. Sausesniuose ir mažiau trąšiuose dirvožemiuose vyrauja pušų medynai, o trąšesniuose ir drėgnesniuose – eglynai. Buveinė išsiskiria negausia žoline augalija ir tankia, dažniausiai beveik ištisine samanų danga. Šio tipo buveinė planuojamoje teritorijoje užima 3,5 ha.

9050 Žolių turtingi eglynai. Šie miškai įsikuria lengvos mechaninės sudėties, pakankamai karbonatinguose, vidutinio drėgnumo ar gana šlapiuose, kartais šaltiniuose dirvožemiuose. Medynai įvairiaamžiai, dažniausiai išsiskiria du medžių ardai. Medyne vyrauja eglės, nors gausu lapuočių medžių. Krūmų ir žolių ardai paprastai vešlūs. Samanų danga dažniausiai mozaikiška. Šio tipo buveinė planuojamoje teritorijoje užima 2,8 ha.

91D0 *Pelkiniai miškai. Šie miškai dažniausiai įsikuria maisto medžiagų neturtinguose, drėgnuose ir šlapiuose, rūgščiuose durpiniuose dirvožemiuose, kurių gruntinio vandens lygis nuolat aukštas. Buveinė apima aukštapelkinius raistus, apypelkio miškų kompleksus. Buveinės struktūra priklauso nuo augavietės sąlygų – oligotrofinėse augavietėse medžių ardą formuoja pušys ir beržai, o mezotrofinėse – eglės, pasitaiko beržų ir juodalksnių. Krūmų, krūmokšnių ir žolių ardai visuose pelkiniuose miškuose vidutinio tankumo arba tankūs. Samanų danga gerai išvystyta, dažniausiai ištisinė, joje paprastai dominuoja kiminiai. Ryškus mikroreljefo kupstuotumas. Šio tipo buveinė planuojamoje teritorijoje užima 0,66 ha.

Visų aukščiau minėtų buveinių būklė yra gera, o apsaugos tikslas – išsaugoti palankią būklę.

Taip pat planuojamoje teritorijoje išskirta kertinė miško buveinė (**A.1.**), kuri užima 2,6 ha ir dalinai persidengia su **9050 Žolių turtingų eglynų** buveine. **A.1. Eglynai ir mišrūs miškai su eglėmis** (6 pav.) – seni medynai su gausiais biologiškai senais medžiais ir stambių matmenų stovinčia ir gulinčia negyva mediena. Dažniausiai aptinkami drėgnesnėse, nuo gaisro apsaugančiose augavietėse. Medynuose vyrauja spygliuočiai, o mišriuose miškuose su eglėmis aptinkami unksmę pakenčiantys lapuočiai.



6 pav. EB svarbos natūralios buveinės ir kertinės miško buveinės planuojamoje teritorijoje.

5. Žemėnauda ir žemėvalda

GRPK duomenimis (1 lentelė) beveik visą planuojamos teritorijos plotą užima miškai (98,1 %), likusią dalį sudaro miško keliai (1,3 %), nenaudojama žemė (0,4 %) ir upeliai (0,2 %).

Planuojama teritorija patenka į valstybinį miškų ūkio paskirties žemės sklypą.

1 lentelė. Planuojamos teritorijos žemės naudmenų struktūra (GRPK 2025 m. duomenimis).

Naudmenos	Plotas, ha	Dalis, %
Miškas	48,9	98,1
Miško keliai	0,7	1,3
Upeliai	0,1	0,2
Nenaudojama žemė	0,2	0,4
Iš viso	49,9	100

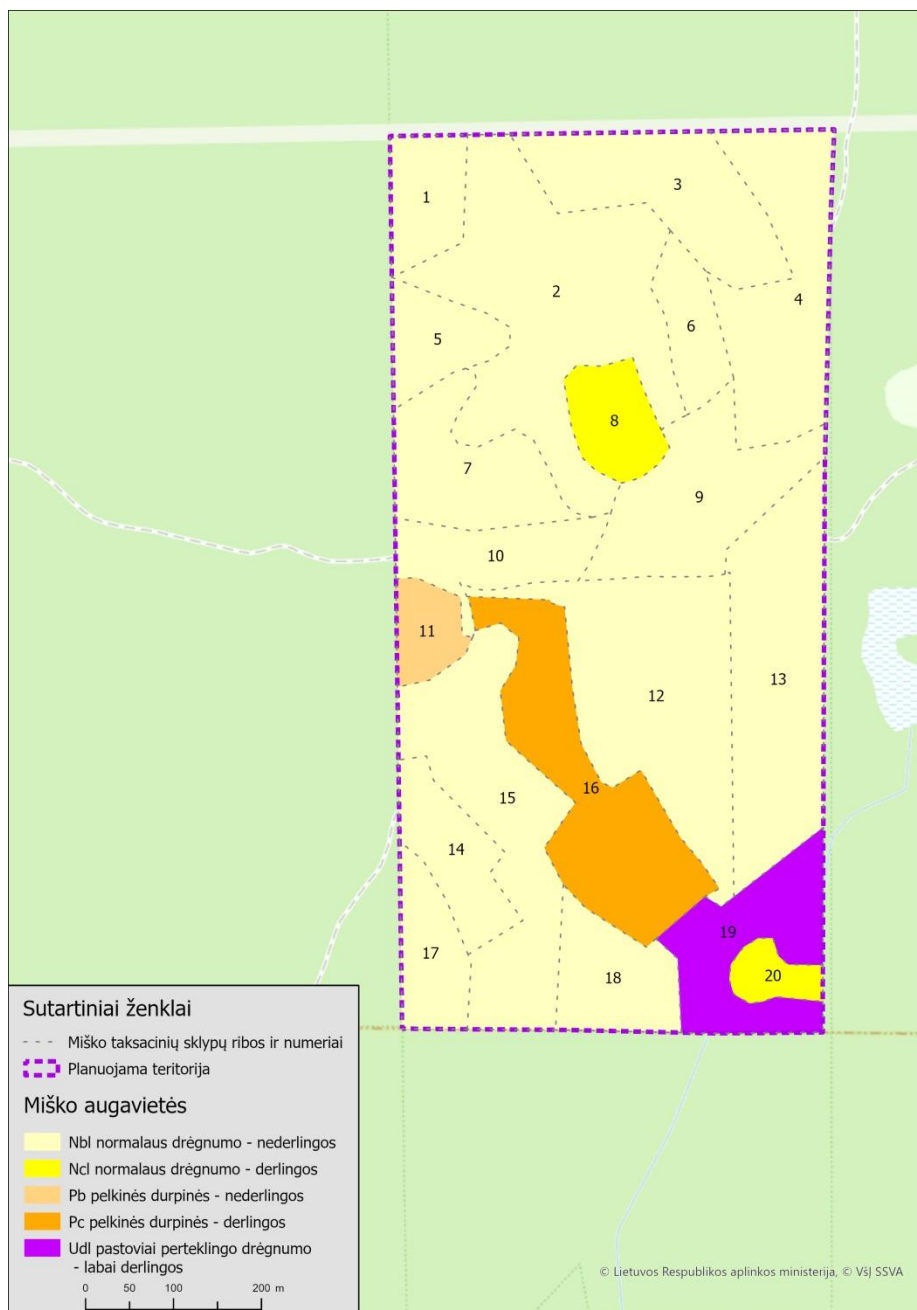
6. Miškai

Planuojama teritorija priklauso VĮ VMU Ignalinos regioninio padalinio Minčiagirės girininkijai. Visas 173 miško kvartalas yra miško žemė ir valstybinės reikšmės miškai. Visi miško sklypai priskirti IV A. normalaus kirtimo amžiaus ūkiniams miškams. Reprezentatyvūs plotai planuojamoje teritorijoje užima 2,6 ha ir sutampa su kertine miško buveine – A.1. Eglynai ir mišrūs miškai su eglėmis bei dalinai persidengia su 9050 Žolių turtingų eglynų buveine. Šiuose plotuose jokia ūkinė veikla nėra vykdoma.

Planuojamoje teritorijoje 86,9 % visų medynų yra savaiminės kilmės, likusią dalį 13,1 % sudaro miško želdiniai. Teritorijoje vyrauja normalaus drėgnumo dirvožemiai (N), kurie sudaro 85,8 % visų augaviečių. Beveik visi šio tipo dirvožemiai yra nederlingi (82,4 %). Pelkiniai durpiniai dirvožemiai sudaro 9,4 %, o pastoviai perteklingo drėgnumo (glėjiniai) dirvožemiai 4,8 % visų augaviečių (2 lentelė, 7 pav.).

2 lentelė. Miško augaviečių struktūra, %.

Dirvožemio drėgnumo laipsnis		Dirvožemio derlingumo laipsnis					Iš viso:
Kodas	Tipas	a	b	c	d	f	
		Labai nederlingi	Nederlingi	Derlingi	Labai derlingi	Ypatingai derlingi	
N	Normalaus drėgnumo dirvožemiai	-	82,4	3,4	-	-	85,8
P	Pelkiniai durpiniai dirvožemiai	-	1,6	7,8	-	-	9,4
U	Pastoviai perteklingo drėgnumo (glėjiniai) dirvožemiai	-	-	-	4,8	-	4,8
Iš viso:		-	84,0	11,2	4,8	-	100,0



7 pav. Miško augaviečių išsidėstymas.

Planuojamoje teritorijoje vyrauja pušynai, užimantys 42,4 ha plotą, likusią dalį sudaro beržynai (3,9 ha) ir eglynai (3,6 ha) (3 lentelė, 8 pav.).

3 lentelė. Medynų pasiskirstymas pagal vyraujančią medžių rūšį.

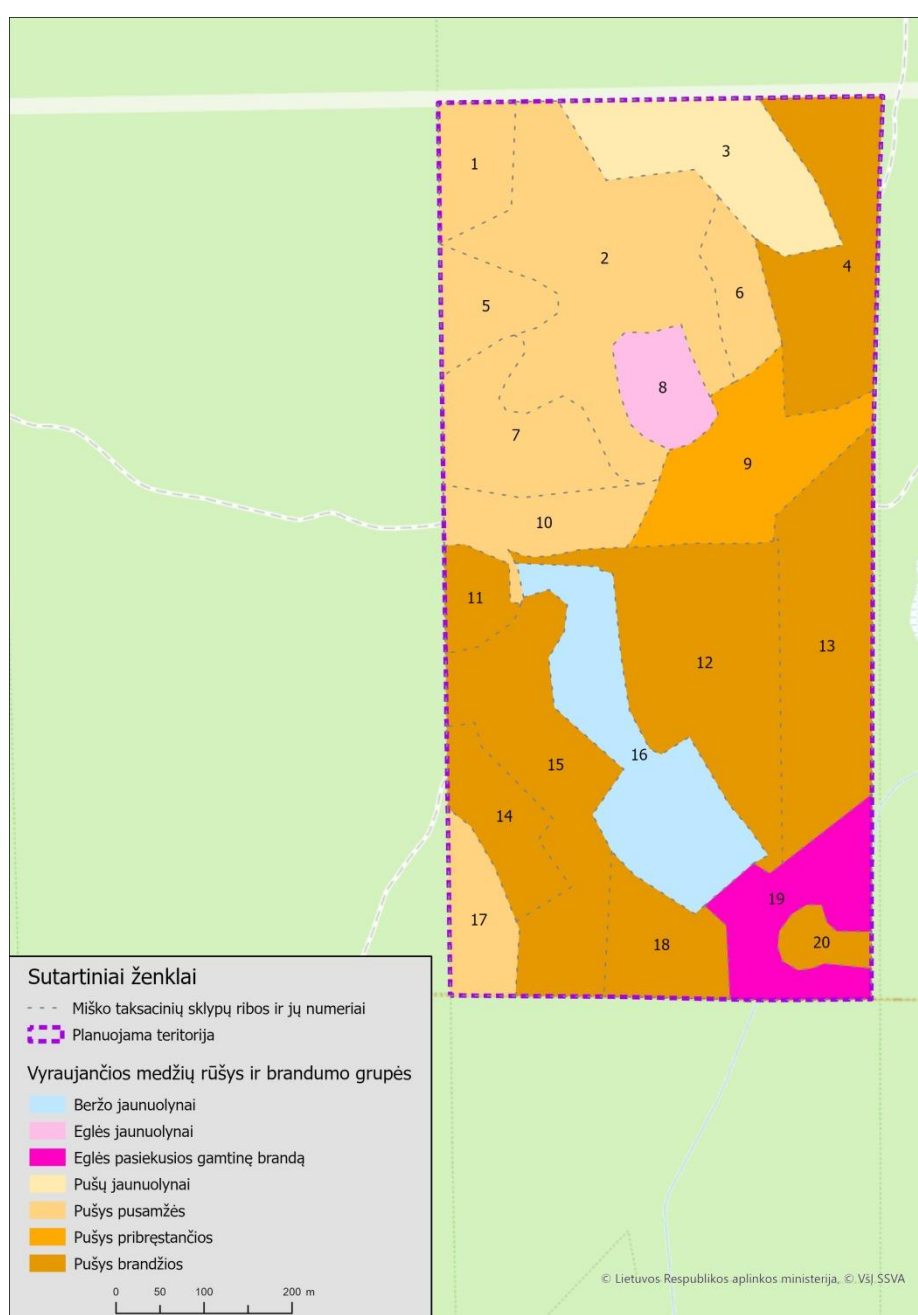
Vyraujanti medžių rūšis	Plotas, ha	Dalis, %
Beržynai	3,9	7,9
Eglynai	3,6	7,1
Pušynai	42,4	85,0
Iš viso	49,9	100

Analizuojant medynų pasiskirstymą brandumo grupėmis, matome, kad brandūs sudaro net 43,2 % visų medynų. Taip pat ne mažą dalį sudaro pusamžiai (29,9 %) ir jaunuolynų

(16,1 %) medynai. Likusią dalį sudaro pribreštantys (6 %) ir perbrendę (4,8 %) medynai (4 lentelė, 8 pav.).

4 lentelė. Brandumo grupės pagal vyraujančią medžių rūšį (%).

Vyraujanti medžių rūšis	Medynų brandumo grupės						Iš viso
	1	2	3	4	5	6	
	Jaunuolynai	Pusamžiai	Pribreštantys	Brandūs	Perbrendę	Pasiekę gamtinę brandą	
Beržas	7,9	-	-	-	-	-	7,9
Eglė	2,3	-	-	-	4,8	-	7,1
Pušis	5,9	29,9	6,0	43,2	-	-	85,0
Iš viso	16,1	29,9	6,0	43,2	4,8	-	100



8 pav. Medynų išsidėstymas pagal vyraujančią medžių rūšį.

NAUDOTI ERDVINIAI DUOMENYS

Biologinės įvairovės duomenų bazė – BĮDB © Valstybinė saugomų teritorijų tarnyba prie Aplinkos ministerijos, 2025.

Georeferencinio pagrindo kadastro (GRPK) erdvinių duomenų rinkinys © Lietuvos Respublikos žemės ūkio ministerija, 2025.

Lietuvos Respublikos nekilnojamojo turto kadastro ir registro duomenys © VĮ Registrų centras, 2025.

Lietuvos Respublikos miškų valstybės kadastro skaitmeniniai duomenys © Valstybinė miškų tarnyba, 2025.

Lietuvos Respublikos saugomų teritorijų valstybės kadastro skaitmeniniai duomenys © Valstybinė saugomų teritorijų tarnyba prie Aplinkos ministerijos, 2025.

Lietuvos Respublikos teritorijos M 1:10 000 skaitmeninis rastrinis ortofotografinis žemėlapis ORT10LT © Nacionalinė žemės tarnyba prie Žemės ūkio ministerijos, 2022.

Lietuvos Respublikos teritorijos skaitmeninis erdvinis žemės paviršiaus modelis (DTM-LT 1m.) © Nacionalinė žemės tarnyba prie Žemės ūkio ministerijos, Lietuvos Respublikos Žemės ūkio ministerija, Aplinkos apsaugos agentūra, UAB Hnit-Baltic, 2020.

Saugomų rūšių informacinės sistemos (SRIS) skaitmeniniai duomenys © Lietuvos Respublikos aplinkos ministerija, 2025.