

Drevinė bitininkystė iš kartos į kartą





Leidiny s parengtas įgyvendinant projektą „Etninės kultūros paveldo išsaugojimas ir turizmo plėtra senajame drevinės bitininkystės krašte“. Projektas įgyvendinamas pagal Europos kaimynystės priemonę ir yra finansuojamas Europos Sąjungos.



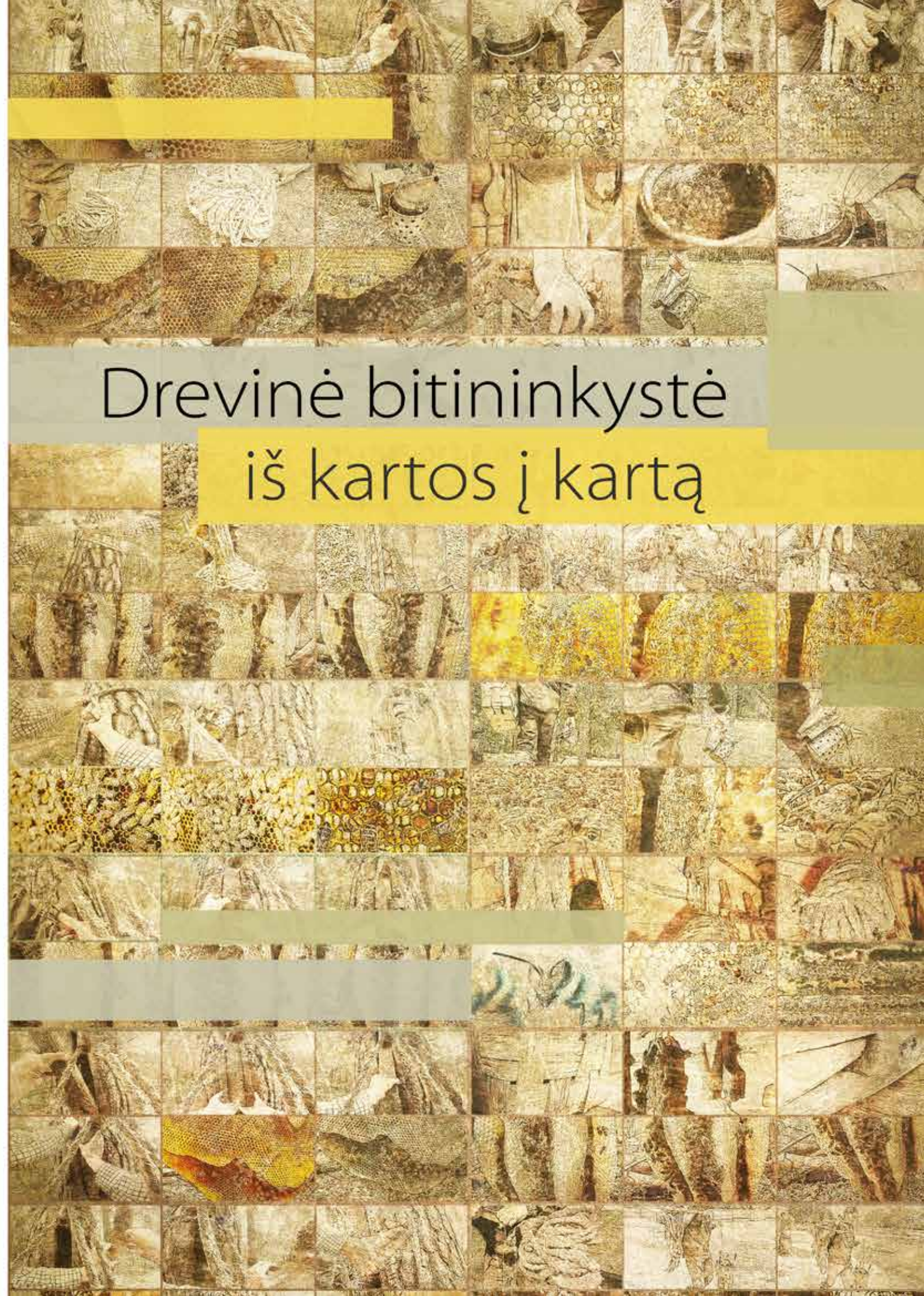
Finansuojama
Europos Sąjungos

Leidinį parengė: Dzūkijos nacionalinio parko ir Čepkelių valstybinio gamtinio rezervato direkcija, Gamtos paveldo fondas.



Šis leidinys iš dalies finansavo Europos Sąjunga. Už jo turinį atsako tik Dzūkijos nacionalinio parko ir Čepkelių valstybinio gamtinio rezervato direkcija ir jokiais aplinkybėmis negali būti laikoma, kad šis leidinys atspindi Europos Sąjungos poziciją.

Drevinė bitininkystė iš kartos į kartą





Turinys

Apie bites ir ne tik	8
Bitės ir žmogus. Bitininkystės raida	10
Bitininkystė kultūroje	38
Gyvenimas bičių ritmu	52
Bičių produktai ir jų panaudojimas	66
Bitininkystė ir turizmas	80
Pabaiga	94
Literatūros sąrašas	96

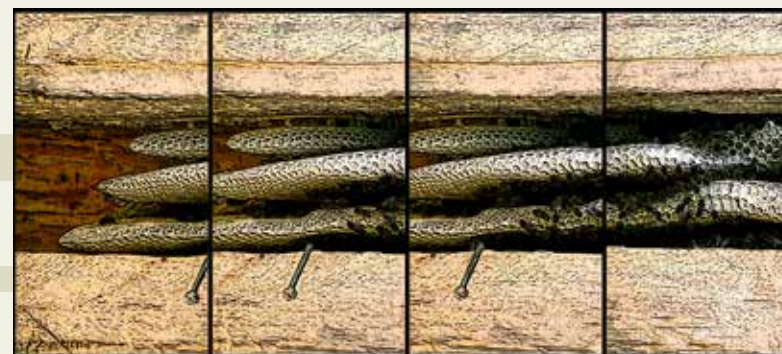
Teksto autoriai: Romas Norkūnas, Virginija Pugačiauskienė

Nuotraukų autoriai:

Algimantas Černiauskas, Mindaugas Černiauskas, Inesa Karsten, Vilma Klimavičienė, Agota Norkūnaitė, Romas Norkūnas, Austėja Elena Pugačiauskaitė, Virginija Pugačiauskienė, Ineta Tamošiūnienė, Giedrius Valentukevičius

Redaktorė Virginija Drobelytė

Dailininkas maketuotojas Paulius Juodišius



Apie bites ir ne tik

Bitės atsirado prieš dešimtis milijonų metų. Tai sužinome iš gintaro gabalėliuose rastų įstrigusių vabzdžių. Medunešės bitės išsivystė maždaug prieš 15 mln. metų. Į Pabaltijį naminės bitės (*Apis mellifera mellifera* L.) atskrido iš pietinių kraštų, pasitraukus paskutiniajam ledynui, maždaug prieš 6,5–6 tūkst. metų, kai išplito šilumamėgiai augalai, suteikę bitėms buveinę ir maistą. Bitininkystės pradžia laikomas laukinių bičių medaus kopinėjimas. Bitininkystė, kaip verslas, kadaise turėjusi svarbų vaidmenį socialiniame ir ekonominiame valstybės gyvenime, šiuo metu labiau atlieka ankstesnio verslo reprezentatyviąją ir tradicijos saugojimo, palaikymo funkciją. Įrengiant drevinės bitininkystės bityną Musteikos kaime buvo remiamasi senąja bitininkavimo tradicija, gyvavusia Lietuvos Didžiosios Kunigaikštystės ir Abiejų Tautų Respublikos teritorijoje. Senuosius drevininkus primena dravės – tradicijos paminklai. Drevinę bitininkystę šiuo metu Lietuvoje puoselėja, pristato, rengia mokymus bei tikisi, kad šis verslas gyvuos ir toliau Dzūkijos nacionalinio parko ir Čepkelių valstybinio gamtinio rezervato direkcija. Ar gyvybinga bus tokia bitininkystė, labai priklauso nuo to, kiek atsiras bitininkų drevininkų. Vieni kitus palaikančių drevininkų yra Lietuvoje, Baltarusijoje, Vokietijoje, Lenkijoje, Ukrainoje, Rusijoje.



Iki šiol nėra tiksliai žinoma kada, kur ir kokiomis aplinkybėmis žmonės pirmą kartą paragavo medaus. Tačiau aišku tai, kad medus ilgą laiką buvo vienintelis saldus maisto produktas.

Tikimės, kad tokių bitininkų ir Lietuvoje rasis vis daugiau.

Rūpinantis drevėtų pušų apsauga XX a. antroje pusėje vykdyta Dainavos girios drevių inventorizacija, jos paskelbtos gamtos paminklais. Lynežerio ir Zervynų kaimų apylinkėse buvo rastos 3 pušys su užrakintomis gyvybingomis drevėmis (su bitėmis). Šiuo metu Varėnos krašte išlikę per 60 drevėtų pušų. Direkcijos teritorijose gamtos paveldo objektais paskelbtos 22 drevėtos pušys. Drevėtos pušys yra labiau kultūrinis reiškinys, sietinas su tradicine bitininkyste, žmogaus veikla, o ne dėl natūralaus gamtos proceso išsivysčiusi ir išlikusi botaninė vertybė.

Dar vienas žingsnis saugant šį verslą ir užtikrinant jo gyvavimą – 2019 m. gruodžio 13 d. drevinė bitininkystė Varėnos krašte įrašyta į Lietuvos nematerialaus kultūros paveldo vertybių sąvadą. Teikėjas ir saugotojas – Dzūkijos nacionalinio parko ir Čepkelių valstybinio gamtinio rezervato direkcija. Tai rodo, kad šios srities darbai svarbūs ir prasmingi, skatina ir įpareigoja užtikrinti drevinės bitininkystės išlikimą. Direkcija nuo 2020 m. organizuoja modulinius kursus pretendams į pameistrius drevininkus, supažindina su bitininkystės tradicijomis, naujovėmis. Kita mokymų dalis – įgūdžių įgijimo ir tobulinimo praktiniai užsiėmimai.

Knyga skirta drevinei bitininkystei pristatyti. Knygos autoriai skaitytojui ir Drevinės bitininkystės bityno lankytojui siūlo į bitininkystę pažvelgti kaip į buvusį svarbų verslą, šių dienų žmogui suteikiantį galimybę atrasti gyvenimo gamtos ritmu džiaugsmą. Bitininkavimas ir su juo susijusios tradicijos buvo atgaivintos remiantis drevininkų pasakojimais ir paties drevininko Romo Norikūno ne vienerių metų ieškojimais, stebėjimais ir darbu bityne. Savo atradimais ir stebėjimais autorius dalijasi su tais, kam įdomus drevinės bitininkystės sugrąžinimo procesas.

Knygos autoriai labai dėkoja savo kolegoms Giedriui Valentukevičiui ir Linai Žukauskienei už pagalbą, pastabas, patarimus ir konsultacijas rašant knygą.

Pasimokyk darbštumo iš bitės.

Senovės graikų, kinų, ir slavų posakis

Bitės ir žmogus. Bitininkystės raida

Bitininkystė Lietuvoje visais laikais buvo svarbus verslas. Per keletą šimtmečių bitininkavimas nuėjo ilgą kelią – nuo laukinių bičių drevių kopinėjimo iki agropromoninio verslo, tapusio pagrindiniu tam tikros žmonių grupės pragyvenimo ir pelno šaltiniu.

Bitininkystė, palikusi aiškius pėdsakus mūsų mitologijoje, tautosakoje, papročiuose, siekia labai senus laikus. Bitės turėjo savo globėjus dievus.



Bitininkas Jonas Česnulis iš Mančiagirės kaimo sakydavo, kad geriausiai bitelės jaučiasi dreviniuose aviliuose.



Atgavintas drevinės bitininkystės verslas – sugrįžimas į tolimą praeitį.

Midus – mėgstamas dievų ir žmonių gėrimas, o medžiai, kuriuose bitės gyvena, buvo laikomi šventais (Baldauskas, 1935: 3).

Lietuva nuo seno garsėjo giriomis, kurios mūsų protėviams teikė būstą, saugojo nuo priešų ir neleido mirti badu. Rankiojimo laikais, paleolito epochoje (XI–IX tūkst. pr. Kr.), jau buvo žinomas medus, kurį į medžių dreves sunėdavo bitės (Steponavičienė, 2000: 28). Klimatas ir vyraujantys mišriųjų miškų masyvai Lietuvoje sudarė puikias sąlygas bitėms paplisti. Mišriųjų miškų zonos šiaurinė dalis, kurioje yra Lietuva, nepasižymėjo tankumu, tad tarp miškų buvo gausu natūralių pievų, o miškuose – perbrendusių medžių, kurių išpuvusiose tuštumose (drevėse) bitės rado sau puikias gyvenimo sąlygas. Drevėse, arba uoksuose, veisėsi tik miškinės bitės, todėl drevinė bitininkystė dar vadinama ir miškine. Didžiųjų girių gyventojai anksti pradėjo naudotis miško teikiamomis gėrybėmis, iš kurių medus užėmė gana svarbią vietą (Paulėkienė, 1964: 97).

Pirmą kartą paragavę miško medžių drevėse gyvenančių bičių medaus ir ilgai atradę ne tik maistines, bet ir gydomąsias jo savybes, žmonės suvokė, kad nenaudinga apiplėšinėti bites, o pradėjus jomis rūpintis galima turėti daugiau naudos. Tai ir buvo bitininkystės, kaip verslo, pradžia.

Bičių ūkis turi du raidos etapus – drevinės ir avilinės bitininkystės (Kazlauskienė, 2003: 251). Juos galima skaidyti į dar smulkesnius keturis laikotarpius: medžioklinę, drevinę, sodybinę ir rėminę bitininkystę (Kibirkštis, 2009: 4).

Pats seniausias bitininkavimo laikotarpis – medžioklinė bitininkystė, kai išimant medų iš drevių bitės būdavo sunaikinamos. Medžiotojas, vaikščiodamas po mišką, apžiūrėdavo ir senus medžius. Pastebėjęs landančias bites, peikena padidindavo drevės angą, pro kurią visus korius išlauždavo. Taip bitės būdavo sunaikinamos. Kiek vėliau bitėms nuraminti pradėta naudoti dūmus ir imta palikinėti korius su medumi. Taip bičių šeimos, neprarasdamos viso maisto, išgyvendavo per žiemą (Zemlickas, 2021).

Žmonės, pastebėję, kad bitės atsiskiria į naujas šeimas ir apsigyvena kitose drevėse, pradėjo „... tyčia daryti medžiuose skylės – dreves, kur panorėtų bitės susispiesti“ (Pečkaitis, 1921: 9). Didėjantis bičių šeimų skaičius leido pri-



kopinėti daugiau medaus. Ilgainiui pradėta savintis dreves su bičių šeimomis, rūpintis dreves apšiltinti, kad bitės žiemą nesušaltų ir neišmirtų, apsaugoti dreves nuo meškų, voverių, kiaunių ir paukščių (Kalnius, 2015). Suvokus bičių teikiamą naudą, X–XII a. pradedama įrenginėti dreves, pereinama prie drevinės bitininkystės, keičiasi ir požiūris į bites, formuojasi bitininkavimo tradicija. Didėjant gyventojų skaičiui, augant bitininkystės produktų paklausai, iškyla bitininkystės ūkio reikšmė. Pamažu natūrali drevinė bitininkystė tampa svarbia, papildoma, savarankiška ūkio šaka (Paulėkienė, 1964: 97). Ji plito ne tik Baltijos šalyse, bet ir kituose miškinguose Rytų Europos kraštuose (Piškinaitė-Kazlauskienė, 1995: 4).

Medus buvo vartojamas maistui, midaus gamybai, o vaškas, kurio paklausa ypač išaugo IX–X a. slavams priėmus krikščionybę, parduodamas (Isokas, 2006: 55) arba keičiamas į žalvario ar kitokius gaminius, taip pat naudotas žalvario liejybai kaip formą suteikianti medžiaga (ten pat: 38). Gotlando sala Baltijos jūroje X–XI a. buvo stambiausias Europos ir Azijos prekybos centras. Į ją iš Rusijos buvo vežami kailiai, medus ir vaškas, todėl lietuviai, gyvenę prie tokio svarbaus kelio, negalėjo neprekiuoti, ypač paklausą turėjusiomis prekėmis. Vokiečių ordino magistras XIII a. antroje pusėje, dalydamas kuršių ir Livonijos žemes bažnyčioms bei vienuolynams, kartu padalijo ir drevininkus



Pušims, kuriose ruošdavosi iškalti dreves, nupjaudavo viršūnes. Drevė ant Joniškės šlaito prie Ūlos upės šalia Mančiagirės kaimo.

(Straigis, 2002: 25). Tai rodo, kad iš bitininkystės buvo gaunamos nemažos pajamos išdui. Aleksandras Butlerovas knygelėje „Kaip bites kopti“ cituoja Teodorą Narbutą: „Bitininkystė buvo visuotinos amatininkystės ir turtu visų tautų lietuviškos giminės: lietuvių, prūsų, žemaičių ir latvių. Jų girios buvo labai turtingos bičių“ (Butlerovas, 1907: 48).

Nuo XIII a. istoriniai šaltiniai vis dažniau mini medų, su bitininkystės verslu susijusius papročius, o vėlesniais šimtmečiais ir gyventojams uždėtas duokles, nes formuojantis valstybei ir vykstant karams reikėjo pajamų. Reikalingus mainams produktus teikė medžioklė ir bitininkystė (Paulėkienė, 1964: 98). Drevininkai buvo baudžiauninkai, tačiau jų padėtis nuo kitų skyrėsi. Vieni drevininkai gyveno dreviniuose miškuose, kiti – tik rinkdavo medų ir vašką, bičių spiečius suleisdavo į dreves. Drevininkai turėjo įrengti po 20–24 dreves, tačiau kartais jie įrengdavo ir daugiau (Isokas, 2006: 93). Medžiai drevėms įrengti buvo parenkami labai atsakingai, naudojant sukauptas žinias ir patirtį, perduodamas iš kartos į kartą drevininkų šeimose. Drevės bitėms buvo įrengiamos sveikuose, augančiuose, puvimui atspariuose medžiuose, nes tik tokios drevės galėjo išsilaikyti ir pereiti paveldėjimo teise iš kartos į kartą. Kad medis neaugtų į viršų, jo viršūnė buvo nupjaunama, o kad nepūtų – uždengiama stogeliu (Mankus, Strazdienė, 2006: 22) ar lentomis, kurios prislegiamos akmenimis (Šešelgis, 1974: 9), ir paliekamas keleriems ar keliolikai metų augti ir storėti. Toks paprotys žinomas ir Belovežo girios, Polesės, Estijos, Baltarusijos, Vokietijos bei kitų šalių drevininkams (Piškinaitė-Kazlauskienė, 1995: 38). Nupjovus pušies viršūnę, ji storėja, šakos ilgainiui nusvyra žemyn. Labai retai nutinka taip, kad drevės šakos augtų į viršų. Paruošus medį, daromi aviliai, kurių gali būti nuo vieno iki keturių (Bloznelis, Ratkevičienė, 2018: 97) ar net iki penkių. Įrengiant drevę, žiūrima, kad ji kuo ilgiau išliktų. Prie jos paliekamos kelios pušys, kad vėjai drevės neišverstų ir bitėms susidarytų užuovėja. Aplink drevę nuvalomos nukritusios šakos, sausi spygliai – taip drevė apsaugoma nuo gaisrų (Bloznelis, Ratkevičienė, 2018: 97).

Drevinės bitininkystės laikotarpiu drevė su bitėmis priklausė tam, kas pirmas ją rado. Dreves savininkai žymėdavo tam tikrais ženklais, iškirstais medžio kamiene. Tokie ženklai buvo vienintelis nuosavybės įrodymo dokumentas. Net broliai turėjo skirtingus ženklus. Paženklintų drevių niekas net žemę gaudamas



ar pirkdamas pasisavinti negalėjo. Bajorų drevių ženklai buvo jų herbaženklų imitacija ir galėjo būti naudojami antspaudo vietoje. 1509 m. dokumente rašoma: „... antspaudo savo neturėjome, prie šio rašto savo drevės ženklą pridėjome.“ Pagal drevių ženklus jų savininkas galėjo laisvai patekti į girią (Baldauskas, 1935: 8). Nuosavybę patvirtinančiais ženklais buvo žymimos ne tik drevės, bet ir bitynai miškuose (Mankus, Strazdienė, 2006: 22). Ženklai atstoją nuosavybę įrodantį dokumentą ir suteikė galimybę prieiti prie drevių ir bitynų kito savininko žemėje. Mūsų krašte fiksuota tik keletas drevininkų ženklų. Daugiau išlikusių tokių ženklų yra Baltarusijos teritorijoje, kur juos ir dabar naudoja drevinės bitininkystės entuziastai, žymėdami savo kelminius avilius. Įdomia informacija apie žymėtus drevinius medžius dalijasi Kabelių elektroninis muziejus: „XV–XVI a. teritorinių ribų teisiniuose ginčiuose dažnai minimi drevininkai, bebrininkai ir kiti dažniausiai šalia dykrų gyvenę liudininkai. Drevininkų iš kartos į kartą prižiūrimi medžiai Lietuvos Didžiosios Kunigaikštystės teismuose buvo pripažįstami kaip sieną žymintys tam tikri ženklai. Riboženkliais tapdavo ne tik natūralūs geografiniai objektai (upės, ežerai, pelkės) ar

supilti kapčiai (žemių ar akmenų kauburiai), dar vadinami ežiaženkliais, iškasti grioviai, kapinės, pilkapiai ar šuliniai, bet ir drevėti medžiai su iškaltais ženklais. Tai buvo itin aktualu Gardino apylinkėms, kur dažnai vykdavo sienos ribų ginčai ne tik tarp Lietuvos ir Lenkijos, bet ir Gardino, Bielsko, Goniondzo, Merkinės valdų“ (Kabelių e. muziejus, 2020).

Drevininkų teises kodifikavo Lietuvos Statutai (1529, 1566, 1588 m.), kurie galiojo Lietuvos Didžiojoje Kunigaikštystėje (Hejke, 2017: 12). Iki Statutų priėmimo bitininkavimą reguliavo nusistovėjusi paprotinė teisė. Statutai rengti remiantis paprotine bitininkavimo teise. Drevinius medžius galėjo paveldėti tik vyrai. Bartiniai medžiai buvo trejopi: su bitėmis, kurios nešė medų; pažymėti, bet be bičių; medžiai, kuriuose apsigyveno spiečius. Pastarieji medžiai vadinti aklaisiais medžiais, akliais. Drevinių medžių nebuvo galima parduoti. Privačia nuosavybe drevės tapo jau XIV a. pirmojoje pusėje, kai girios, vandenys dar nepriklausė atskiriems savininkams (Isokas, 2006: 94). Bitininkai drevininkai buvę tikri meistrai, dažnas iš jų iki pačios senatvės „karstydavęsis po dreves“, turėjęs tam tikrus įrankius. „Virves arba geinį per pečius persimetę, kirvij, kaltus už juostos užsikišę ir klaidžiodavo po girią.“ Drevininkų sūnūs taip pat sekdamę tėvais – juos jau iš mažens į mišką bitinėti vesdavęsi (Petrulis, 1970: 154). Drevės buvo įrengiamos skirtingame aukštyje. Pasak iš Marcinkonių kilusio ir drevininko šeimoje užaugusio Vlado Jezukevičiaus: „Kai kada tenka kopti prie dravės avilio 16–20 metrų. Tokiame aukštyje gali laisvai laikytis tik įpratę bartininkai. Kai viena koja stovi kilpoje ir viena ranka reikia kilpą prisidaryti, kita ranka apmetamą kilpą pagauti, tai toksai darbas labai sunku išsilaikyti dideliame aukštyje“ (Bloznelis, Ratkevičienė, 2018: 98). Aukštai drevės buvo įrengiamos siekiant bites ir medų apsaugoti nuo meškų, kurios išplėsdavo dreves. Bitininkai turėjo imtis priemonių, kad išsaugotų savo bites ir medų. Tam jie naudojo paprastus, bet gana įvairius išradingus įtaisus. Kad meškos drevėse medaus neiškopinėtų, dažnai virš plauto taip, kad dengtų drevės angą, pakabindavo trinką ar dygliuotą kuoką, kuri, meškai bandant kopinėti, siūbuodavo ir skaudžiai smogdavo. Ši siūbuodama trukdydavo prieiti prie medaus: juo smarkiau meška kuoką stumdavo, juo stipriau kuoka jai stuktelėdavo. O ant žemės aplink drevę prikalinėdavo aštrių kuoliukų arba pa-



Kelminis avilys Zervynų kaime su drevininko nuosavybę žymintiu ženklu.



Kiekvienas drevininkas turėjo jo nuosavybę žymintį ženklą, kuriuo žymėdavo jam priklausančias dreves.



statydavo akėčias akėčvirbaliais į viršų: ant jų nukritusi meška susibadydavo ir daugiau ten neidavo. Kiti ties uoksu prie lenktos šakos palei drevės sklandį pririšdavo kraitelę ar plačią lentą. Užlipusi meška atsisėdavo ir neatlaikius virvei nukrisdavo. Medį, kuriame yra drevė, apjuosdavo mediniu lanku, o prie jo pririšdavo aštrius medinius baslius. Basliais ar aštriomis šakomis apkaišydavo ir drevės skylę, darė stogelius. Bites reikėjo apsaugoti ne tik nuo meškų, bet ir nuo meletų, pelių ar kiaunių. Tam žiemai drevių angas aprišdavo eglīšakėmis arba pušinėmis ar beržinėmis šluotomis. Paukščiai per šluotą nekirsdavo avilių



Drevininkas Algis Svirnelis su geiniu kopia į dravę.

plauto. Marcinkoniškis kunigas V. Jezukevičius knygoje „Dievo valios keliais“ mini tokią apylinkėse vartotą patarlę: „Oi vaike vaike, nelįsk, kur nereikia, nes kaip meška ant iešmo užsiversi ir galą gausi“ (Dundulienė, 1982: 68; Isokas, 2006: 262; Bloznelis, Ratkevičienė, 2018: 102, 103).

Bitininkystė buvo svarbus pragyvenimo šaltinis, o bitynai istoriniuose šaltiniuose netgi gretinami su dirbamąja žeme. XIII–XIV a. didikai jau turėjo teisę į bendruomenių žemę, taip pat valstiečius, turta bei darbą. Drevynus, kaip vertingą turta, didysis kunigaikštis neretai dovanodavo krikščionių dvasininkams. Taip 1387 m., Lietuvai priėmus krikštą, Vilniaus vyskupas iš didžiojo kunigaikščio Jogailos gavo daug žemių ir kitų naudmenų, tarp jų atskirai paminėti bitynai. 1421 m. birželio 22 d. žemių ir kitų naudmenų (taip pat bitynų) bei valstiečių iš didžiojo kunigaikščio Vytauto gavo Žemaitijos vyskupas. Kunigai gaudavo bitininkystės produktų ir tiesiogiai: 1387 m. Lenkijos karalius ir Lietuvos didysis kunigaikštis Jogaila padovanojo Vilniaus bažnyčioms iš savo valdų „vieną luobinę statinaitę medaus“, o 1389 m. po statinaitę medaus gavo kiekviena bažnyčia (Piškinaitė-Kazlauskienė, 1995: 19). Žemes su kitomis bendruomenės naudmenomis, taigi ir miškus su drevėtais medžiais, iš valstiečių pirkosi didikai ir bajorai. Taip bendruomenių turta, tarp jų ir miškai su bitėmis, pereinavo didikų nuosavybėn. Už teisę naudotis kunigaikščių, dvarininkų ir dvasininkų nuosavybe tapusių miškų medžiuose gyvenančiomis bitėmis iš valstiečių buvo išieškomi mokesčiai natūra – vašku ir medumi. Keičiantis žemių bei miškų savininkams, drevės iš valstiečių nebuvo atimamos, pasikeisdavo tik duoklės gavėjai. Žemės dovanojimo raštuose atskirai drevynai nebuvo minimi, pasitenkinama būtina nuoroda, kad dovanojami žmonės su duoklėmis (ten pat). Iš istorinių dokumentų matyti, kad tiek dėl žemės, tiek ir dėl bitynų buvo nesutarimų tarp vietinių gyventojų ir Vokiečių ordino. 1416 m. Žemaitijos bajorų skunde Vakarų Europos valdovams kaip svarbiausia iš jų atimta nuosavybė buvo nurodomos žemės valdos ir bitynai. Laukai ir bitynai minėti ir Livonijoje. Henrikas Latvis kronikoje pasakoja apie 1212 m. Autinės latgalių pateiktą skundą, kad Vendeno (Cėsių) broliai atėmė jų dirbamus lau-



Drevininkas Romas Norkūnas iškėlė vabiką (aviliuką) spiečiams gaudyti.



Šiaudais apšiltintas avilys Žiūrų kaime.

kus ir drevinius medžius. Drevynai buvo gražinti, o žemės paliktos Vokiečių ordinui (Vaitkevičienė, 2019: 208). Drevininkų tradicijos, papročiai, įstatymai, bitininkavimo metodai Lenkijoje ir Lietuvoje buvo panašūs. Lietuvoje pačia drevininkyste, kaip amatu, tiek privačiuose miškuose, tiek karališkuose užsiimdavo tik valstiečiai, o Lenkijoje drevininkais buvo įvairių luomų žmonės (Hejke, 2016: 12). Tačiau ir Lietuvoje bitininkavimas netapo vieno kurio luomo užsiėmimu. Bitininkais buvo ne tik valstiečiai, jais per bičiuliavimąsi tapdavo ir kilmingieji bei miestiečiai. Bičiulystės modelis, išlikęs tarp valstiečių, tam tikru mastu vis dar veikė ir aukštesnių socialinių sluoksnių gyvenime. Istoriniai šaltiniai suteikia žinių apie nuo XIV a. Lietuvos Didžiosios Kunigaikštystės miestuose ir miesteliuose gyvavusias drevininkų brolijas, sudarytas iš miestiečių ir šlėktų ir aprėpusias skirtingų religijų bitininkus. Drevininkai, kaip ir kiti cechai, turėjo savo statutą, atributiką (vėliavą su bitėmis), nuolatinės sueigas, o karo atveju būrėsi prie bendros vėliavos (Vaitkevičienė, 2019: 230).

Didžiojo kunigaikščio dvaruose medų rinkdavo vyriausiasis bitininkas. Du trečdalius surinkto medaus turėdavo atiduoti didžiajam kunigaikščiui, o trečdalį pasilikdavo sau. XIV–XV a. drevininkai buvo duoklininkai. XV–XVI a. medaus ir vaško duokles ir mokesčius iš valstiečių rinko pavieto pareigūnai raktininkai. Jų pavaduotojai (paraktininkai) vadovaudavo valstybinėms midaus gamykloms. Žemaitijoje ir Dzūkijoje drevinių medžių turėjo ir sekėjai (*osočnikai*) (Isokas, 2006: 93).

Drevininkystė, kaip atskira ūkinės veiklos sritis, minima ir XV a. rašytiniuose šaltiniuose. Žemdirbiai pagal specializacijas, istorikų manymu, ėmė išsiskirti daug anksčiau: „... turbūt jau nuo XIII a. pradėjo klostytis atskiros žemdirbių kategorijos, kurių pavadinimai atspindėjo jų darbą ir prievoles. Grūdais su dvaru atsiskaitantys žemdirbiai ilgainiui buvo pradėti vadinti duoklininkais, medumi ir vašku – drevininkais, kailiais – kiaunininkais ir bebrininkais, žuvmis – žvejais.“ Drevininkams nereikėjo mokėti duoklės grūdais, kuri buvo privaloma žemdirbiams (Vaitkevičienė, 2019: 208, 209). Didžiojo kunigaikščio žemėse gyvenantys drevininkai turėjo tik vienos rūšies prievolę ir duokles mokėjo medumi bei vašku (Piškinaitė-Kazlauskienė, 1995: 19). Tai rodo šio verslo svarbą valstybės ekonomikai.

Viduramžiais ir Renesanso laikais medus ir vaškas turėjo aukso vertę ir buvo



itin paklausios eksporto prekės (Hejke, 2017: 11). Žygimanto Augusto 1533 m. privilegijoje Albrechtui Goštautui rašoma, kad tie, kas laikys ne ariamą žemę, bet tik drevynus ir dreves, gaus duoti tik medaus duoklę (Vaitkevičienė, 2019: 209). 1588 m. Lietuvos Statute rašoma: „Jei medis, kuriame yra drevė, su bitėmis arba tuščia, nulūš, galės savininkas avilį su dreve išsipjauti ir išsivežti, o viršūnę ir kamieną palikti girioje tam ponui, kurio giria yra.“ XVI a. medžiai priklausė girios savininkui, o drevė – drevininkui. Lietuvos Statuto apibrėžti bitininkų santykiai galiojo iki 1840 m. (Piškinaitė-Kazlauskienė, 1995: 16). Tad net paveldėtame ar nupirktame miške drevės likdavo bitininko nuosavybė, nes



Kai bitės užpikiuoja plautą, drevės be kirvio neatidarysi.

paprotinė teisė, taip pat Lietuvos Statutas griežtai draudė pasisavinti dreves su svetimais ženklais, imti iš jų medų, bites. Tačiau atsirasdavo vagių, kurie kitų ženklus nutašydavo, o jų vieton padarydavo savus. Dėl to žmonės dažnai bylinėdavosi. Bitininkų teisių pažeidėjai, ypač vagys, buvo griežtai baudžiami. Sugautą bičių vagį dažnai patys bitininkai užmušdavo. Bičių medaus plėšiką, ypač jei dėl to išmirdavo bitės, baudavo žiauria mirtimi. Žinoma labai sena bausmė: vagį prikaldavo prie kelminio avilio, kuriame dėl jo kaltės išmirė bitės, ir nuritindavo nuo kalno. Lietuvos Statutas už drevėto medžio nukirtimą ar sudeginimą, jei jis buvo su bitėmis, skirdavo sumokėti 2 kapas grašių, jei be bičių – 1 kapą grašių. Beje, Statutas saugojo per ilgus šimtmečius susidariusią tradiciją bites laikyti svetimuose miškuose (Dundulienė, 1982: 66).

Anot E. Paulėkienės, „drevių įrengimas ir jų priežiūra buvo Lietuvos drevininkų profesija, nors šalia savo verslo jie vertėsi ir žemės ūkiu“. Tokia padėtis išsilaukė iki Valakų reformos pabaigos. Pirmiausia buvo pradėta drausti kurti drevynus karaliui priklausančiose giriose. 1641 m. karališkųjų girių ordinacijoje nurodoma, kad niekas neturi teisės karališkosiose giriose rengti drevių, išskyrus specialiai paskirtus drevininkus, ir tai ne visuose miškuose. Pradėjus varžyti drevininkų teises jiems buvo priskirti ir žemės ūkio darbai, kaip ir kitiems valstiečiams. Drevininkai už turimą žemę jos savininkui kaip prievolę turėjo įrengti dreves ir jas prižiūrėti. Bitės taip pat daugiausia buvo bičiulinės, tai yra bitininko ir miško savininko, nors pasitaikydavo ir nuosavų (Paulėkienė, 1964: 99, 100). Kadangi drevininkai savo miško neturėjo tad, įsirengę dreves svetimoje girioje, dažniausiai turėjo atiduoti pusę gaunamo medaus tos girios savininkui. Be to, buvo numatyta, kokius įrankius gali nešti bitininkas eidamas prie drevių (ten pat: 101). Pradėjus varžyti bitininkų teises ima keistis ir pats bitininkavimo būdas. Bitininkystės teisės ir valstybinių valstiečių prievolės Lietuvoje ir Vakarų Baltarusijoje buvo pakoreguotos dar 1557 m. priėmus Valakų reformos įstatymą. Viename iš jo straipsnių sakoma: „... visus medžius su drevėmis valdininkai turi surašyti, o revizoriai – tikrinti“ (Piškinaitė-Kazlauskienė, 1995: 24). XIV–XVII a. buvo drevinės bitininkystės klestėjimo laikai. Draudimai įeiti į girią bitininkystės reikalais ypač sustiprėjo XVII a. antrojoje pusėje – XVIII amžiuje. Drevių darymas buvo ribojamas arčiau upių plytinčiose giriose. XIX a. paprotys turėti bites svetimose giriose galutinai iš-



nyko, išskyrus miškingas Dzūkijos vietas (Dundulienė, 1982: 66).

XVI a. viduryje įvykusi Valakų žemės reforma ir karališkųjų girių tvarkymas turėjo įtakos drevinės bitininkystės verslui. Lietuvos Didžiosios Kunigaikštystės karališkųjų girių ordinacijoje, atliktoje XVII a., nurodoma, kad Berštų girioje dreves turėję sekėjai pusę medaus gali atiduoti girininkui. Tai buvo leidžiama tikriausiai todėl, kad drevių šioje girioje būta daug. Pusę medaus iš drevių be žalos valstiečiams girininkas galėjo imti Kaniavos ir Dubičių girininkijos Kaniavos ruože. Tačiau girininkas turėjo žiūrėti, kad miške nebūtų įrengiama naujų drevių (Isokas, 2006: 146).



Zervyniškis drevininkas Algis Svirnelis su peikena kala dreve.

Drevinė bitininkystė XVII–XVIII a. ėmė užleisti savo pozicijas naminei bitininkystei (Paulėkienė, 1964: 106), nors dar XVII a. pirmojoje pusėje, pradėjus naudoti kelminius avilius, drevininkai tebedirbo savo darbą. Drevininkų turtinė padėtis buvo geresnė už valstiečių. Geri drevininkai ir geri bitininkai priklausė pasiturinčių žmonių kategorijai. Jų visuomeninė padėtis buvo laikoma aukštesne nei valstiečių. Už drevininko nužudymą Statutuose numatytos nemažos išpirkos, jie prilyginami tokiems pareigūnams kaip tijūnas, raktininkas, seniūnas, už kurių nužudymą išpirkos mokestis tuo metu nustatytas 40 kapų grašių (Paulėkienė, 1964: 99; Piškinaitė-Kazlauskienė, 1995: 20).

Drevininkų tarnybą ėjusių žmonių maitintoja buvo ne žemė, o giria. Jų gyvenimas buvo glaudžiai susietas su darbu girių glūdumoje. Drevės nesitelkė ties kaimais, tačiau tolygiai užpildė plačią girių teritoriją tarp atskirų kaimų (Vaitkevičienė, 2019: 210). Atstumas drevininkams nebuvo kliūtis; dzūkų drevininkų pasakojimu, vengdami duoklių dvarui, jie netgi tyčia „drevių ieškodavo toli, kur nigdzi ir sargai nepasirodzia“, arba papirkdavo sargus (Petrulis, 1970: 155). Didėjantys dirbamos žemės plotai, XVI–XVII a. išaugusi medienos paklausa užsienio rinkoje padidino miškų kirtimą. Tai turėjo įtakos ir bitininkystės verslo pokyčiams. Suintensyvėjusi žemdirbystė veikė laukuose buvusių drevėtų medžių būklę. Dreves saugantys įstatymai įtraukti į 1529 m. Statutą, kuriame nurodoma, kad negalima dirbti žemės greta drevėto medžio: „... ardamas tą savo lauką, neturi prie svetimos drevės priarti arčiau, negu galės iš vagos medį botkočiu pasiekti. O jei priars arčiau to medžio ir dėl to tas medis nudžius, tai tas privalės tą medį apmokėti tam, kieno medis bus“ (Vaitkevičienė, 2019: 210). Vykę įstatyminiai, ekonominiai ir kiti pokyčiai paspartino perėjimą prie kitokios bitininkavimo formos – sodybinės bitininkystės.

Rašytiniai šaltiniai, pasakojantys apie Varmiją, namines (sodo) bites mini dar 1388 m.: „Varmijos vyskupas, duodamas prūsui Nirglaudui žemės su drevėmis, iškėlė sąlygą, kad šis duos vyskupui du trečdalius drevių medaus ir pusę naminių (sodo) bičių medaus. 1397 m. vyskupas davė žemės prūsui Mykolui Adomui su sąlyga, kad jis parduos statinę drevių medaus po vieną ir sodo medaus po pusantro markės“ (Dundulienė, 1982: 67). Sodybinė bitininkystė iki XVI a. buvo menkai išvystyta ir tik nuo XVI a. gausėjančios ekonominio



pobūdžio žinios teikia informacijos apie jos išaugimą ir perėjimą nuo drevinės prie kelminės bitininkystės. Lyginant žinias apie namines ir drevines bites, matyti, kad kelminė bitininkystė maždaug XVI a. viduryje jau vyravo. Vėliau (XVII–XVIII a.) sodų bitės sudarė apie tris ketvirtadalius visų turimų bičių kelmų. Antai 1775 m. Aukštadvaryje buvo 608 bičių kelmai: soduose 498 aviliai, drevėse – tik 110. 1767 m. Rietavo valsčiuje buvo 672 bičių kelmai. Drevės visai nebeminimos (ten pat: 67).

Verčiantis sodybine bitininkyste, bitės laikomos kelminiuose aviliuose, kurie statomi ant žemės ir keliami į medžius miškuose. Miškuose, miškų aikštelėse, pievose žydėjo žolės, puskrūmiai, krūmai ir medžiai, ypač liepos, iš kurių bitės rinko nektarą ir medų. Vaško paklausa neišnyko ir apšvietimui ėmus naudoti aliejų. Liko vaško ir medaus duoklės. Medus buvo vertinamas, todėl dėl jo kildavo ginčų, grobimų. Kartais dvaras iš valstiečių medų supirkdavo, bet turė-

davo mokėti turgaus kainą, antraip valstiečiai galėdavo dvarą paduoti į teismą. Medaus duoklės ar mokesčiai už bites buvo paplitę daugelyje dvarų. Mokesčiai buvo mokami už turimus avilius. Juos suskaičiuoti ir žiūrėti, kad nebūtų paslėptų, buvo pavedama girininkams. Duokles nustatyti nebuvo jau taip lengva, nes valstiečiai nerodydavo visų turimų avilių, be to, pavasarį juos išveždavo į mišką, žiemai parsigabendavo prie sodybų. Alytaus ekonomijos dvaruose bitininkai pusę medaus atiduodavo dvarui. Kopdavo medų, dalyvaujant dvaro atstovui (Isokas, 2006: 158). XVIII a. pabaigoje Zervynų kaime buvo 79 kelmai bičių. Žinoma, šis skaičius buvo tik užregistruotas Varėnos dvaro inventoriuje, už bites valstiečiai turėjo nuolat mokėti dvarui. Be abejo, valstiečiai slėpė tikrąjį bičių kelmų skaičių. Kai kurie valstiečiai turėjo daug kelmų: Motiejus Tamulevičius 1798 m. jų turėjo 36, o Antanas Tamulevičius – 30. Mančiagirės kaime tuo metu buvo 59, Marcinkonyse – 144 kelmai. Pagal 1785 m. dvaro inventorių valstiečiai mokėjo po 15 grašių už kiekvieną senų bičių kelmą ir po 7,5 grašio už jaunų bičių kelmą. 1798 m. valstiečių prievolių sąrašė pažymėta, kad už senų bičių kelmą reikia mokėti po 1 zlotą (1 zlotas = 30 grašių), o už jaunų bičių kelmą – po 15 grašių (Tyla, 1964: 53).

Sodo bitininkystė buvo ne tik patogesnė, bet ir našesnė, todėl sparčiai plito. Pažangiau bitininkauti pradėta bites perkėlus į kelminius avilius. Sodybose, kaip ir miške, jie buvo statomi stati, dėl to pavadinti statiniais. Tokiuose aviliuose bitės siūdavo ilgus korius – per visą avilio ilgį. Bet karštą vasaros dieną dalis tokių korių susmukdavo, avilius lengvai nuversdavo vėtros ar gyvuliai, tad vėliau aviliai pradėti statyti gulsčiai. Vienas galas būdavo pakeliamas aukščiau ir vadinamas galva, o kitas, žemesnis, – kojomis. Bitininkavimą gulstiniuose aviliuose aprašė Danielius Gotlybas Zetegastas knygelėje „Naudingos biczu knygeles...“, išleistoje 1801 m. 1820 m. jos leidimas buvo pakartotas. Autorius nurodė du bitininkavimo būdus. Pirmuoju bitininkai iš kiekvienos bičių šeimos išpjaudavo dalį korių su medumi, o dalį palikdavo žiemai. Paprastai vienais metais korius pjaudavo avilio kojose, kitais – galvoje. Taip bitės išlikdavo gyvos iki pavasario ir kitais metais vėl užpildydavo savo lizdą koriais ir medumi. Bitininkaujant antruoju būdu, žiemai buvo paliekamos stipriausios bičių



Vienas iš būdų pasiekti drevę – kopti žaginiu.



Dreves kartais išplėšdavo, todėl drevininkai, kad apsaugotų medų ir bites, jas užrakindavo.



Miškuose šalia Musteikos kaimo bitininkaujama senoviškai.

šeimos, iš jų neimdavo nei korių, nei medaus. Silpnas šeimas visai išnaikindavo, pasiimdavo visą medų ir vašką. Stiprios šeimos kitais metais išleisdavo pakankamai spiečių, kurie būdavo suleidžiami į praėjusiais metais ištuštintus avilius. Tačiau toks būdas nebuvo populiarus, gal dėl tais laikais vyravusio tikėjimo, kad bičių naikinti nevalia (Zetegas, 1801: 32–38, 103–105). Šią knygėlę lotyniškais raidėmis, šiek tiek sužemaitinęs kalbą, bet nepakeitęs turinio, 1848 m. Simonas Daukantas išleido Sankt Peterburge (Salinka, 2019: 9). Kaip jau buvo minėta, drevinė bitininkystė buvo išimtinai vyrų reikalas.

Toks požiūris ilgą laiką išliko ir perėjus prie sodybinės bitininkystės. Senujų bitininkų įsitikinimu, bitininkauti galėjo tik suaugę žmonės ir tik vyrai.

Lietuvos bitininkystė, ypač drevinė, priklausė nuo užsienio rinkos. XVIII a. jos reikšmė gerokai sumažėjo, nes Lietuvoje, kaip ir Lenkijoje, Baltarusijoje bei Latvijoje, plečiantis žemdirbystei ir didėjant medienos paklausai, labiausiai drevininkystei plėstis, o vėliau ir išlikti trukdė miškų kirtimas. XVIII a. užsienio rinkoje didėjusi žemės ūkio prekių paklausa sumažino bitininkystės produktų paklausą; plėtojosi smulkaus cukraus, keitusio medų, pramonė; besivystanti vaisvynio pramonė keitė midų; apšvietimui pradėtas naudoti žibalas; panaikinus medaus duoklę, į bitininkystę jau nebuvo žiūrima kaip į pragyvenimo šaltinį (Piškinaitė-Kazlauskienė, 1995: 4–5). Kiek kitokia padėtis susiklostė



Senieji kelminiai aviliai Mančiagirės kaime.



Koriai kelminiame gulstiniame avilyje Drevinės bitininkystės bityne Musteikoje.

Pietryčių Lietuvoje, kur drevine bitininkyste ir toliau buvo verčiamasi. Ją keičianti kelminė bitininkystė siejosi su mišku, nes aviliai buvo keliami į medžius. Duoklė dvarui medumi ir vašku pamažu buvo keičiama pinigine renta. Iš 1764 m. Kaniavos girininkijos inventoriaus matyti, kad gyventojai turėjo 316 sodybinių ir 76 miškinių bičių šeimas, iš pastarųjų 62 dreves, kurias laikė šių kaimų gyventojai: Rudnios – 1, Norkūnų – 5, Lynežerio – 3, Zervynų – 11, Daržinių – 10, Drominių – 21, Krakelių – 11 drevių (Isokas, 2006: 180). Žinoma, dalis bičių galėjo būti ir nuslėpta.

Siekiant suskaičiuoti, kiek drevininkai miškuose turi drevių, buvo reikalaujama dreves surašyti, o sąrašus pateikti valsčių raštinėms. Kitur buvo liepiama iš drevininkų surinkti geinius ir atiduoti tik pavasarį, apžiūrint bites ir kopiant medų (Isokas, 2006: 131). Drevinę bitininkystę norėta ne kartą uždrausti arba pakeisti aviline bitininkyste, miškuose įrengti bitynus. Tačiau vietinė miškų administracija nebuvo taip griežtai nusistačiusi prieš senąjį bitininkavimo būdą. Tuo labiau kad ir valstiečiai didelio susidomėjimo bitynų įrengimu miškuose nerodė. Beje, XIX a. pirmojoje pusėje drevinė bitininkystė jau nebuvo atskira ūkio šaka, o tik antraeilis užsiėmimas po žemės ūkio darbų. Buvo sumažėjusios ir už ją surenkamos pajamos. Bitynus miškuose norėta įrengti tikintis palengvinti miškų apsaugą, sumažinti pašalinių lankymąsi (Mankus, Strazdienė, 2006: 22).

1852 m. Vilniaus gubernijos valstybiniuose miškuose buvo 466 dreves. Iš jose gyvenančių bičių medaus ir vaško gauta 70 rublių ir 10 kapeikų pelno. Drevių būta ir privačiuose miškuose. Kauno gubernijoje drevių skaičius nenurodomas, nes drevių buvo labai mažai ir tik privačiuose miškuose. Augustavo gubernijos valstybiniuose miškuose 1827 m. buvo 17 736 dreves, davusios 175,5 rublio pajamų. 1852 m. drevių buvo jau perpus mažiau, o pajamų – 1216 rublių ir 46 kapeikos. Vilniaus gubernijos Trakų apskrities Varėnos valsčiuje surašyta apie 1500 drevių (Isokas, 2006: 262). 1872 m. duomenimis, Varėnos valsčiuje buvo apie 1500 kelmų drevėse ir apie 500 avilių daržuose (Tyla, 1964: 59). Nuo 1891 m. už medonešio metu laikytus avilius Vilniaus



gubernijos valstybiniuose miškuose kasmet buvo surenkama po 25–40 rublių (Isokas, 2006: 262).

Iš vieno stipraus drevinio kelmo ar drevės per metus Varėnos valsčiuje būdavo gaunama apie 17 gorčių (16 kg) medaus ir apie 2 svarus (apie 700 g) vaško. Medų ir vašką supirkdavo pirkliai ir gabendavo į Vilnių (Stanaitis, 2001: 30). Džiovintų grybų pūdas XIX a. aštuntajame dešimtmetyje kainuodavo 3 rublius, o medaus pūdas – 6 rublius, vaško – net 10 rublių. Tuo metu Varėnoje kiaulė kainuodavo nuo 3 iki 20 rublių, karvė – 10–25 rublius, arklys – 10–40 rublių. Palankiais metais valstiečiai iš bitininkystės galėjo gauti gana nemažas pajamas (Tyla, 1964: 59), tad ši veikla buvo laikoma pelninga ir reikalaujanti mažai rūpesčių. Drevinė bitininkystė, sunykusi dėl paplitusio miškų kirtimo, ekonominių sąlygų ir pasikeitusio gyvenimo būdo, dėl vis labiau įsigalinčio žemės ūkio, ilgiausiai išsilaikė miškingiausioje Dzūkijos dalyje. Keitėsi ir pati bitininkystė – nuo kelminių avilių buvo pereinama prie vis labiau populiarėjančių rėminių (Sinkevičiūtė, 2016: 41). Pirmą rėminį avilį 1784 m. padirbo šveicaras Fransua Huberis. Tokie aviliai XIX a. įvairiuose Europos kraštuose buvo tobulinami. Lietuvoje gana plačiai paplito amerikiečio Šarlio Dadano ir Johano Blato sukonstruoti, vėliau Franko Bertono patobulinti aviliai. XIX a. antrojoje pusėje



Drevininkas Algis Svirnelis iš Zervynų kaimo veža avilį bitėms į Viksvinius.

Lietuvoje paplito lenkų bitininko Kazimežo Levickio rėminiai aviliai. 1857 m. buvo išrasti dirbtiniai korai, o 1865 m. – medsukis (Dundulienė, 1982: 67). Minėtoje teritorijoje dar buvo daug gerų ganyklų bitėms: žydintys miškų ir pievų augalai: šalteksniai, avietės, viržiai, čiobreliai, dobilai bei čia auginami ir nuo pavasario iki rudens žydintys grikliai. Abu verslai – drevinė bitininkystė ir grikių auginimas – padėjo vienas kitam išsilaikyti (Sinkevičiūtė, 2016: 41). Kad XIX–XX a. sandūroje bičių Dzūkijoje būta daug, matyti ir iš Česlovo Kudabos pateikto dzūko pasakojimo: „Po penkiolika, dvidešimt kožnas girioj drevių turėjo. Būdavo, plaska dangus nuo bičių. Kai žydėjo viržiai, medunkos, tai ganyt karves girioj sunku buvo. Reikėjo apsirišt ausis ir kaklą su skarele, o veidui apsigint turėt nedidelę beržinę šluotelę. Eini ir vis šmėžuoji. Ai, buvo bičių!..“ (Stanaitis, 2001: 29). Bitininkų sodybose „visos svirnų, kluonų ir tvartų pastogės buvo apstatytos aviliais. Vieni jų buvo su bitėmis, kiti tušti. Dravės buvo branginamos ir gerai prižiūretos, o aviliai prie namų sutvarkyti“ (Bloznelis, Ratkevičienė, 2018: 100). Daug pasakantys apie bitininkystę yra Zervynų kaimo bitininko žodžiai: „Savos duonos retai kam užtekdavo, bet medaus visada“ (Šešelgis, 1974: 9). Taip bitininkavo ir XX a. pirmosios pusės bitininkai, kurie šio verslo buvo išmokę iš savo tėvų. Dar kone iš kiekvieno kaimo po kelis gyventojus turėjo miškuose drevių ir jas su geiniais kopinėdavo (Petrulis, 1970: 153–154). Drevininkų naudojamas inventorių per visą bitininkavimo laikotarpį nelabai kito. Bitininkai, kurie turėjo drevių XX a. antrojoje pusėje, jas buvo paveldėję iš savo tėvų ir naudojo tuos pačius įrankius, kuriais bitininkauta ankstesniais laikais. Drevininko inventorių buvo paprastas ir skirtas tik su bitininkyste susijusiems darbams atlikti: įkopti į medį, paruošti drevę, ją valyti, kopinėti medų, atskirti medų nuo vaško, spiečiui gaudyti. Kopiant naudotas geinys, kopėčios ar žaginys. Drevei įrengti reikalingi įrankiai: kaltas, kirvis skliutas, pjūklelis, skaptas, peilis. Drevės atidarydavo tik jas tikrindami ir valydami pavasarį bei rudenį – kopdami medų. Išpjautas medus buvo dedamas į medinį indą, kibirą. Spiečius bitininkai gaudė maišeliais,



varydavo šakutėmis (Isokas, 2006: 262). Lenkams užėmus Vilniaus kraštą, dzūkai už dreves valdiškuose miškuose mokesčių nemokėjo. Pirmojo pasaulinio karo metu vokiečiai buvo įvedę medaus prievolę – reikėjo duoti po 3–5 kg nuo bičių šeimos, dėl to aviliai buvo slepiami. Kas prievolės atiduodavo, galėdavo nusipirkti denatūruoto cukraus. Senieji dzūkai teigia, kad paskutinė drevė Čepkelių rezervato apylinkėje iškirsta Antrojo pasaulinio karo metais. 1981 m. čia buvo rastos trys nuo vagių užrakintos drevės su bitėmis (Piškinitė-Kazlauskienė, 1995: 36). Kazio Šešelgio ir Mečislovo Urbelio nuomone, drevinės bitininkystės pabaiga Lietuvoje reikia laikyti Antrojo pasaulinio karo metus, kai buvo padaryta paskutinė drevė didžiojoje girioje (Stanaitis, 2001: 32). Pietryčių Lietuvoje drevėms skobti dažniausiai buvo pasirenkamos senos pušys, kitur Lietuvoje – ir ažuolai, liepos. Taip yra dėl to, kad Pietryčių Lietuvoje daugiausia auga pušų, jos yra patvarios, ilgaamžės (Sinkevičiūtė, 2016: 42).



Į medžius įkelti aviliai pasiekiami lipant žaginiu.

Profesorius Tadas Ivanauskas „Gamtininko užrašuose“ pastebi, kad visoje pietinėje Lietuvoje drevėti medžiai kadaise buvo būdingas krašto reiškinys. Dar XX a. pirmajame dešimtmetyje gamtininkas daug jų užtikdavo, pradedant nuo Eišiškių, Načios (dab. Nočios), Dubyčių (dab. Dubičių), Rūdnios (dab. Rudnios), per Marcinkonis, Berštus ir Ratnyčią iki Druskininkų, bet ypač daug šių medžių buvo Gudų ir Rūdninkų giriose (Ivanauskas, 1974: 38). Pasak profesoriaus, „... ties etnografinės Lietuvos ir Baltarusijos riba drevininkyste daugiau vertėsi lietuviai negu baltarusiai. Pastarieji lietuviams netgi pridėdavo epiteta *borciak* – drevininkas. Baltarusis, vedęs lietuvių, sakydavo ėmęs *borcianočku*. Norint pabrėžti, kad kaimas gyvenamas lietuvių, pridėdama – *borcianski*. Lietuviškas Pelesos kaimas Lydos rajone, netoli Dubičių, buvo vadinamas *Borcianska Peliasa* (Ivanauskas, 1974: 38).

Jau nuo D. G. Zetegasto laikų buvo suformuluoti pagrindiniai reikalavimai bitininkui: išmokti valdyti bites, reguliuoti bičių spietimą, neleisti joms spiesti ir sauvaliauti, dirbtiniu būdu dauginti bičių šeimas, neveluojant ir laiku atlikti visus būtinus bičių priežiūros darbus bityne (Salinka, 2019: 156). XIX a. antroji pusė atneša bitininkavimo pokyčių bei naujovių. 1882 m. K. Levickis Varšuvoje įkūrė Bitininkystės muziejų, kuris kasmet rengdavo vasaros bitininkystės kursus. Tokie kursai tapo bitininkystės žinių ir jaunimo traukos centru. Vasaros kursus lankė ne tik Lenkijos, bet ir Vilniaus, Kauno, Gardino gubernijų jaunimas. Kartu su bitininkystės naujovėmis Lietuvoje pradėjo plisti ir lenkų bitininkų sukonstruoti rėminiai aviliai – J. Dolinovskio, K. Levickio, varšuviniai ir kiti. XIX a. pabaigoje K. Levickio avilį jau propagavo Feliksas Galminas „Kalendoriuje bitininkystės“ (1890) ir gyd. Jonas Staugaitis, 1892 m. „Ūkininko“ laikraštyje paskelbęs straipsnį apie bitininkavimo metodų įvairovę. Marija Pečkauskaitė-Šatrijos Ragana 1899 m. „Biczių kningelėje“ rašė apie pažangesnius varšuvinius avilius. XX a. pradžioje į Lietuvą atkeliavo Dadano ir Dernovo aviliai. To meto bitininkystės literatūroje jau dažnai rašoma apie tokius avilius ir jų privalumus. Tačiau ir XX a. pirmojoje pusėje nemažoje Lietuvos dalyje dar



buvo bitininkaujama kelminiuose ir šiaudiniuose aviliuose. Ypač Pietų Dzūkijoje ir Rytų Aukštaitijoje, kur drevių ir kelminių avilių išliko iki XX a. pabaigos. Kartu su naujų avilių ir bitininkystės įrangos sklaida Lietuvoje formavosi ir nauji bitininkavimo metodai bei samprata, dėl praktinės ir mokslinės bitininkystės formavosi ir bitininkystės terminija (Salinka, 2019: 5, 6). Taip pat pradeda kurtis bitininkų organizacijos, pasirodo nemažai straipsnių to meto spaudoje, leidžiamos knygos, pasirodo periodiniai leidiniai bitininkystės tema. XX a. pradžioje prasidėjo organizuota Lietuvos bitininkų veikla. 1905–1906 m. Vilniuje veikė kunigo Juozapo Ambraziejaus vadovaujama Bitininkų draugija. Ji gamino avilius, dirbtinius korius ir smulkius bitininkystės reikmenis (Balžekas, Straigis, 2003: 252). Pradedami organizuoti kursai bitininkams. 1885–1886 m. kursai buvo suorganizuoti Deltuvoje, Tiškevičiaus dvare. Į bitininkystę įsitraukia ir moterys. Šiuos bitininkystės ir sodininkystės kursus lanko rašytoja Gabrielė Petkevičaitė-Bitė. Juose bitininkystę lenkų kalba dėstė Klementina Maculevičiūtė, kuri buvo baigusi vasaros bitininkystės kursus 1882 m. prie Varšuvos. K. Levickio įkurtame Bitininkystės muziejuje (Salinka, 2019: 79). Bitininkų kursas 1914 m. Liubavoje suorganizavo Jeronimas Pečkaitis. 1915 m. Vilniuje įkurtos Lietuvos bitininkų draugijos „Bitė“ veiklą kuriam laikui pristabdė vokiečių okupacija Pirmojo pasaulinio karo metais, bet nuo 1917 m. veikla buvo tęsiama. Kretingoje atidaroma vienmetė bitininkavimo mokykla. Prienuose 1918 m. Feliksas Martišius suorganizavo sodininkų ir bitininkų kursus (Balžekas, Straigis, 2003: 251, 252). Nepriklausomoje Lietuvoje sparčiai plito bitininkystės mokslo naujienos, naujas inventorius, kito papročiai. Prieškario Lietuvoje (1929 m.) bitininkai daugiausia laikė po 10 bičių šeimų (64,3 proc.). 11–20 šeimų turėjo penktadalis bitininkų, daugiau kaip 100 šeimų laikė 1,4 proc. bitininkų. Literatū-

ros gimtąja kalba plitimas, kursai ūkininkams skatino bitininkystės plitimą Lietuvoje. 1930 m. buvo 126,8 tūkst., o 1940 m. – 206 tūkst. bičių šeimų. Daug nuostolių Lietuvos bičių ūkis patyrė Antrojo pasaulinio karo ir pokario metais. Liko tik 36 tūkst. bičių šeimų, daug gerų bitininkų žuvo arba buvo represuoti (Zemlickas, 2021). Iki Antrojo pasaulinio karo Lietuvoje buvo užregistruota po 0,7 bičių šeimos kiekvienam kaimo gyventojui. Nuo 1947 m. Lietuvoje pradėta organizuoti visuomeninė bitininkystė. 1950 m. prie Žemės ūkio ministerijos įkuriamas bitininkystės trestas, kontora, vėliau – bitininkystės valdyba, buvusi iki 1991 m. vasaros (Straigis, 2002: 30, 31). 1957–1961 m. bitininkus rengė Jono Krikščiūno suorganizuoti neakivaizdiniai kursai, 1947–1954 m. – Vilniaus žemės ūkio technikumai, 1957–1993 m. prie Lietuvos žemės ūkio akademijos veikė neakivaizdiniai vienerių metų kursai, kuriuos baigė apie 700 bitininkų. Suorganizuoti tobulinimosi kursai, bitininkai pradėti rengti ir kitose žemės ūkio krypties mokyklose. Daugelis bitininkų tapo Lietuvos bitininkų sąjungos, įkurtos 1989 m., nariais. Lietuvoje priėmus Valstiečio ūkio įstatymą 1989 m. susidarė 3 bitininkų grupės: bitininkai mėgėjai, ūkininkai bitininkai (profesionalai) ir bitininkai, kurie bitininkauja žemės ūkio bendrovėse. 2001 m. pabaigoje buvo 7 specializuoti versliniai bitynai. Nuo 1996 m. pradėta plėtoti ekologinės bitininkystės šaka. Mokslinė bitininkystė užsiimama Lietuvos žemdirbystės instituto bitininkystės skyriuje (įkurtas 1984 m.), Lietuvos žemės ūkio universitete ir Ekologijos institute. Atkūrus nepriklausomybę (1990 m.) pradėjo kurtis specializuoti privatūs ūkiai, turintys 30–100 ir daugiau bičių šeimų (Balžekas, Straigis, 2003: 251, 252). Pokario laikotarpiu daugiausia bičių šeimų Lietuvoje užregistruota 1961 m. – 259,7 tūkst., o visuomeniniuose bitynuose 1978 m. – 66,7 tūkst. (Straigis, 2002: 30).





Pasikeitęs gyvenimo ir bitininkavimo būdas lėmė drevinės bitininkystės tradicijos nykimą ir ilgiausiai ją išlaikiusioje Lietuvos dalyje. Dzūkijoje taip pat buvo atsisakoma bitininkauti drevėse ir pereinama prie pažangesnio ir našesnio bitininkavimo rėminiuose aviliuose. Drevėtų pušų apsauga buvo susirūpinta XX a. antrojoje pusėje. Dainavos girios dreves mėginta inventorizuoti ir išsaugoti paskelbiant gamtos paminklais. Svarbiausia drevinės bitininkystės ekspedicija, suorganizuota K. Šešelgio, įvyko 1980 m. Varėnos rajono Marcinkonių, Musteikos, Darželių, Mančiagirės, Puvočių girininkijose ir Čepkelių rezervato teritorijoje buvo inventorizuota 81 proc. drevių (64 iš 79). Siekiant ateities kartoms išsaugoti šio kadaise labai paplitusio verslo tradicijas Varėnos rajone Musteikos kaime 2006 m. buvo įkurtas Drevinės bitininkystės bitynas. Ten bitininkaujančio musteikiškio Romo Norkūno dėka turime galimybę pažinti vieną seniausių verslų. XX–XXI a. sandūroje nykstanti bitininkavimo tradicija buvo perimta iš krašto drevininkų, atkurtas verslo ciklas nuo drevės įrengimo iki medaus kopinimo tradiciniais įrankiais ir produktų panaudojimo bei realizavimo.

Kad nori iš bičių pelnyt, tai turi tu jas valdyt, o neduot joms pačioms save valdyti, nes ant to prastai išeitum, o ir bitys nyktų potam.

Feliksas Galminas

ŽODYNĖLIS

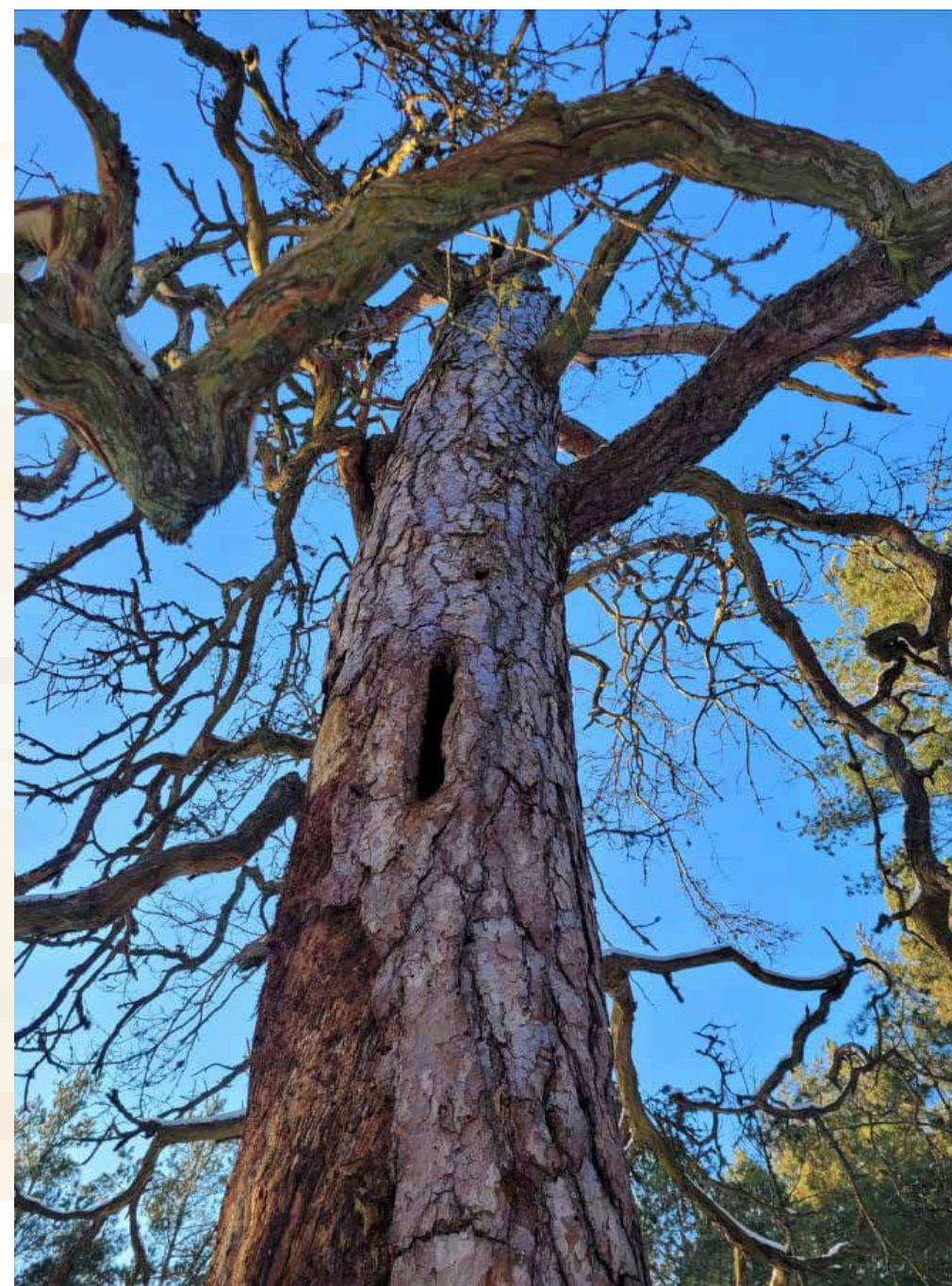
Dravė – taip vietiniai žmonės vadina medį su dirbtinėmis bičių drevėmis.

Peikena – skobimo įrankis. Sudarė kaltas tiesiais ar įstrižais ašmenimis ir prie jo pritvirtintas medinis kotas. Naudo-tas aviliui, drevei išskobti.

Plautas – avilio arba drevės angos uždengimas.

Geinys – tam tikras įrenginys, padarytas iš virvių ir medi-nių detalių, skirtas laiptoti po medžius.

Skliutas – plačiaašmenis kirvis sienojams tašyti. Naudo-tas ir drevininkų įrenginėjant naujas dreves.



Dravė prie Grūdės šalia senojo Rudnelės kelio.



Bitininkystė kultūroje

Lietuviui bitė – šventas padarėlis. Bičių gyvenimas – darbštumo, vienybės, pasiaukojimo bendram labui pavyzdys.

Seniausi žmogaus ir bičių bendravimą įrodantys ženklai yra piešiniai ant uolų, aptinkami Afrikoje, Azijoje, Europoje ir Australijoje. Vienas garsiausių tokių piešinių yra rastas Ispanijoje, Aranos urve. Piešinyje vaizduojamas bičių apsuptas žmogus, kopinėjantis medų iš jų lizdo. Šiam piešiniui mažiausiai 15 tūkst. metų (Socha, 2017: 22; VLE, 2003: 251). Tai rodo, kad žmonės ir bitės vieni šalia kitų gyvena jau gana ilgai ir kad apie bičių produktų naudą žmonės žino, juos naudoja taip pat jau seniai.

Bičių spiečiai, kaip ir medžiotami žvėrys, vis tiek kam nors priklauso. Miško žvėrys priklauso miško dievybei, bitės irgi turi dieviškąjį valdytoją. Tokią sampratą atspindi bičių laikymas Dievo dovana (Vaitkevičienė, 2019: 214). Lietuvių protėviai tikėjo, kad bites globoja deivė Austėja (Baldauskas, 1935: 3) ir tranų dievaitis Babilas, arba Bubilas (Steponavičienė, 2000: 31). Perėjus prie krikščionybės bitės turėjo savo globėjus šventuosius – šv. Ambraziejų, šv. Joną, šv. Gertrūdą. Prie bičių globėjų priskiriami net Kristus ir Marija. Todėl ir krikščionybės laikais bitė buvo vadinama šventu paukščiu (Baldauskas, 1935: 3).

Bitės nuo seno lietuvių laikomos dieviškos kilmės, todėl buvo svarbios visais žmogaus gyvenimo etapais: per laidotuves, vestuves ir krikštynas (Socha, 2017: 30). Tiek miškinė drevinė bitininkystė, tiek bičių deivė Austėja buvo žinomos jau vėlyvajame paleolite augalinio ir kitokio maisto rankiotojams bei medžiotojams. Austėja globojo bites, augaliją, žiedus, iš kurių bitės rinko medų ir medžiagą koriams. Austėjos kultas drauge su bitininkyste gyvavo ilgus šimtmečius. Iš dalies jis buvo žinomas dar XVI a. (Dundulienė, 2018: 36). Austėją XVI a. paminėjo Jonas Lasickis žemaičių dievų sąrašė „De diis Samagitarum...“ (1582 m.). Jis Austėją vadino bičių deive (*apum est dea*, LE, 1953: 446), kurios ypač šaukdavęsi bičių spiečiaus metu. Jos buvo prašoma, kad tranų į avilius neleistų, kad daugiau bitelių iš kur kitur į avilius sueitų (Dundulienė, 2018: 36). Kadangi senovės baltų pasaulėžiūroje bičių bendruomenė prilyginama žmonių bendruomenei, tai Austėją galima laikyti ne

tik bičių deive, kaip nuo J. Lasickio laikų priimta, bet apskritai šeimos, bičių ir žmonių deive. Jos sfera – vaisingumas ir gausa, paremta daugėjimo principu: šeimos narių skaičiaus augimas, bičių nešamas medus, moterų išaustų drobių rietimų didėjimas (Steponavičienė, 2000: 33). Ji laikoma ištekėjusių moterų ir motinų globėja. O paprotys pilti gėrimą aukštyn per apsėdus, vestuves ar krikštynas gali būti kilęs iš aukojimo Austėjai (TLE, 1985: 141). Bitės įvaizdis būdingiausias vestuvinėms dainoms, kur lygiagrečiai apdainuojama bitelė, siuvanti korį ir nešanti medų, bei mergelė, pinanti vainiką, audžianti drobės kraičiui. Austėjos vardas dainose nėra užfiksuotas, tačiau deivės ir dainų bitės veiklos sfera yra ta pati: ji „perveda“ savo globotinę iš mergystės į moterystę. Mitologijos šaltinių deivės Austėjos ir dainose minimos bitės atliekamos funkcijos sutampa. Austėją galima laikyti virsmo (vedybinio) deive – kaip ir Laimą (gimimo) bei Giltinę (mirties) (Steponavičienė, 2000: 33). Manoma, kad iš pradžių Austėja turėjo bitės pavidalą, paskui – žmogaus (Dundulienė, 2018: 37). Bitėms buvo teikiama tokia pat pagarba kaip ir jų deivei Austėjai, kurios vardas greičiausiai siejasi su žodžiais „audėja“, „austi“, tai yra greitai skraidyti, šen bei ten bėgioti, rinkti medų, austi korius (LKŽ e.: austi). Tautosakoje bitės siejamos su gerosiomis dvasiomis, vėlėmis, tikėta, kad jose įsikūnija mirusiųjų vėlės. Su bitėmis buvo susiję daug tikėjimų ir burtų (Dundulienė, 1982: 73). Nors pati bitė ir laikyta šventa, kaip dievybė garbinama nebuvo, tačiau mitiniame pasaulio modelyje savo vietą turėjo. Lietuvoje įsigalėjus krikščionybei, bičių elgesio reguliavimą valstiečiai priskyrė Dievui. Įvairiais ritualais mėginta užmegzti ryšį su antgamtiniu pasauliu, siekta taip užsitikrinti bitininkystės sėkmę. Todėl su bitininkavimu susijusiuose darbuose yra daug magijos turinčių elementų. Žmonės magiją naudojo siekdami įvykius pakreipti jiems palankia eiga (Sinkevičiūtė, 2016: 44). Lietuvoje po krikščionybės įvedimo dauguma pagonišku apeigų buvo papildytos krikščionišku apeigų elementais arba pagoniški elementai pakeisti krikščioniškais. O anksčiau apsikrikštijusiuose kraštuose – kaip Čekija, Vokietija ar Lenkija, bitininkystės ritualuose pagonišku elementų mažai arba visai nėra išlikusių (Piškinaitė-Kazlauskienė, 1995: 122,



123). Žmonės stebino bičių darbštumas, jų gyvenimo organizuotumas, primenantis paties žmogaus gyvenimą, jų gimimo ir mirties paslaptį. Ne kiek mažiau nuostabos ir susižavėjimo kėlė ir bičių iš vaško siuvami koriai, kuriuos sudaro tūkstančiai šešiakampių akelių su medumi, žiedadulkėmis ar lervutėmis. Žmonės tokią šešiakampių akelių formą nusižiūrėjo nuo bičių ir pritaikė ją savo reikmėms. Medaus korio struktūros formų aptinkame visur, kur reikia lengvos ir tvirtos konstrukcijos. Taip gaminami lėktuvų, sraigtasparnių, automobilių ir laivų elementai, pastatų laikančiosios konstrukcijos, lentynos, durys, baldai, snieglentės, banglentės ir daug kitų naudingų daiktų (Socha, 2017: 14).



Bitės lietuvių mitologijoje turi savo deivę Austėją. Ši deivė ne tik sergsti bites, bet dar yra moterų globėja.

Dar ir dabar žmonės stebina bičių korio akelės tikslumas. Dėl to viduramžiais netgi buvo svarstoma bitės korio akelės plotį imti kaip ilgio mato vienetą (Kazėnas, 2015).

Žmonės, stebėdami bičių gyvenimą ir matydami tam tikrų panašumų su žmonių visuomene, dėl jų elgesio turėjo daug prietarų. Bitės buvo siejamos ir su sėkme, laime, gerove. Kiekvienas lietuvis ūkininkas stengėsi turėti daug avilių, nes bitės yra Dievo darbininkės ir atneša laimę. Tikėta, jog kam gerai sekasi su bitėmis, tam gerai sekasi ir viso ūkio reikalai (Steputaitis, 1917: 3). „Bitukė šventas vabalėlis. Jos darbas visuomet Dievo akyse dega. Ji nujaučia, ar žmogus geras, ar piktas, kuriam ji priklauso. Jeigu žmogus geras, tai bitukė linksmi dirba, bet jei piktas – jai liūdna, jai sunku ir ji skursta, išnyksta, nedirba ir spiečių neleidžia.“ Kai Dievas sukūrė gyvulius, žvėris ir paukščius, jis paklausė, kokio gyvenimo šie sau norėtų. Vieni panoro laisvai bėgioti, antri – lekioti, treči – kad jais žmogus rūpintųsi. Tik viena bitutė prašė Dievulį, kad jai būtų leista nuolat dirbti. Dievo garbei, žmogaus naudai. Užtat negalima bičių skriausti, nes kitaip persekios nelaimės. O bičių darbo vaisius visada šviečia Dievo garbei, nes vaško žvakės iki šiol dega bažnyčiose. Sakoma, kad Dievui labiausiai nusideda tas, kas bites nuskriaudžia (Krėvė, 1933). Medaus kopinėjimas bitininkui yra svarbus momentas, tad kopinėjant medų niekas, ypač svetimas žmogus, negali šalia stovėti. Nuo senovės tikima, kad svetima akis gali nužiūrėti (Dubovičienė, 2010: 13). Bitininkaujant neapsieinama be maginių tikėjimų ir prietarų, kurie, žmonių tikėjimu, nulemia sėkmę ir suteikia apsaugą. Pirmas ėjimas prie bičių pavasarį buvo apipintas maginių tikėjimų. Vienas tokių būtų bičių ir avilių aprūkymas šventintu kadagiu (LII ES 1081 (43): 68). XIX a. pabaigoje – XX a. pirmojoje pusėje bitininkai kadagiu iš šventintos verbos po žiemos aprūkydavo bites, „kad bitė sektųsi ir velnias prie jų nepristotų“. Aprūkydavo ir naujai pastatytus avilius, į avilį leidžiamus spiečius, o „kad jie neišlėktų, Velykų rytą smilkė aplink sodybą“ (Piškinaitė-Kazlauskienė, 1990: 21). Kad Dievas duotų bičių spiečių, daryti net apžadai (Vaitkevičienė, 2019: 214). Prieš suleidžiant spiečių avilį išskuta ir peržegnoja (LII ES 1081(48): 73). Kad bitės būtų piktos, pultų kitas, tai sakydavo: „vilką nušauk ir per vilko koserę perleisk motiną leisdamas spiečių avilin ir bitės puls kitas kaip vilkas“ (LII ES 1081(48): 75). Bitė vienintelė iš žmonių žinomų gyvių ne nugaišta, o



miršta, kaip ir jis pats. Mirusią bitę užkasdavo į žemę. Gerbdami bites, žmonės vengdavo jų akivaizdoje bartis, keiktis, ginčytis ar nedorai elgtis. Siekdami apsaugoti savo bites bitininkai naudojo tikrai nemažai įvairių su magija susijusių ritualų. Jie išliko iki mūsų dienų, yra bitininkų žinomi ir, nors mažiau, tačiau naudojami.

Medus taip pat buvo labai svarbus senovės tikėjimui ir papročiams. Iš jo žmonės gamindavo midų – alkoholinį gėrimą. Lietuvoje medaus, vaško, midaus aukojimas vykdavo įvairiais būdais: ir nuliejant, ir pilant į viršų, ir trenkiant žemėn. Senieji bitininkai prisimena, kad per vestuves jaunajai lūpas patepdavo medumi, kad vyrui būtų meilesnė. Gimus vaikeliui iki krikštynų degindavo vaško žvakę, kad apsaugotų mažylį nuo pikto (Socha, 2015: 30). Buvo tikima, kad mirus bitininkui namiškiai apie tai būtinai turi pranešti bitėms. Įvairiose Lietuvos vietose prie avilių buvo tariamos skirtingos maginės formulės: „Bitelės, jūsų šeimnininkas numirė“, „Bitininkas mirė“, „Šeimnininkas mirė, o jūs gyvenkit.“ Jų tikslas – apsaugoti bites, nes tikėta, kad miręs bitininkas jas gali pasiimti arba bitės gali palikti avilius. Mirusį išvežant į kapines, aviliai buvo apsakami, sujudinami arba bent tris kartus į juos pabeldžiama (Piškinaitė-Kaz-



Kelminių avilių bityne Musteikoje ramiai žiemoja bitės.

lauskienė, 1995: 123).

Ne kiekvienam bitininkaujančiam gerai sekėsi. Nežinant nesėkmių priežasties, jos buvo siejamos su antgamtinėmis jėgomis. Bitininko moralės kodekse padaryta išlyga, kad „bičių sėkmė priklauso nuo to, kokią dalį turi žmogus, nes jeigu nepadeda Dievas, tai nieko nepadės ir geras charakteris“. Apie tokius užjausdami kalbėjo: „neinas ranku“, „nėjos bitės, nesivedė“. Todėl su bitėmis užsiėmė tie, kuriems jos pačios „į rankasėjo“ (Piškinaitė-Kazlauskienė, 1995: 153). Daug visokių burtų imdavosi bitininkai, norėdami užsitikrinti sėkmę ir tikėdamiesi, kad burtų padedami sulaukys spiečius. Spiečius šlakstydavo beržinėmis vantomis, smilkydavo dūmais. Bitynus apsodindavo šventais laikomais medžiais – liepomis, ažuolais, šermukšniais (Dundulienė, 1982: 68). Tikėta, kad bitės sekasi tik tada, kai jos su kuo nors pasidalijamos. Čia ir vėl matome tikėjimų, susijusių su magija. Norint gauti bičiulinį spiečių, reikia avilį įkelti į medį Sekminių rytą (Dundulienė, 1982: 69). Drevininkai turėjo ir savų taisyklių. Marcinkoniškis drevininkas Jonas Jezukevičius sakydavo: „trūk plyšk, o spiečiaus nepaleisk ir bičių geliamas nebėk“ (Ratkevičienė, Bloznelis, 2018: 102).

Bitininkystė – ne tik ūkinė veikla, globojama bičių dievybių, bet ir socialinis reiškinys. Bitininkavimas glaudžiai susieja žmones iš skirtingų giminių (Vaitkevičienė, 2019: 215). Lietuvos kultūroje bitininkystė turi tokias senas tradicijas, kad net ir žodis „bičiulis“ greičiausiai atsirado tarp bitininkų ir tik vėliau paplito. Kaip tik drevinės bitininkystės aplinkoje ir subrendo bitininkų tarpusavio santykių ir bendradarbiavimo bei bendravimo modelis, vadinamas bičiulyste (ten pat: 208). Kaimuose ilgai išsilaikė unikalūs bičiulystės paprotys – bendra bičių priežiūra. Tikima, kad bitės pačios pasirenka bičiulius. Verčiantis drevine bitininkyste didžiąją dalį darbų atlikti vienam drevininkui gana sudėtinga, tad imamas pagalbininkas, kuris ir tampa bičiuliu. Sakoma: „Sėbriniai (bičiuliai) – giminės nuo bičių; jie nesipyksta ir nepavydi“ (Petrulis, 1970: 159). Bičiulystės tradicija gyvavo iki XX a. penktojo dešimtmečio, nors abiejų pasaulinių karų ir pokarių metais buvo primiršta. XX a. antrojoje pusėje, remiantis tradicija, bičiulystės paprotį buvo mėginta atgaivinti. XIX a. pabaigoje – XX a. bičiulystėn sueina bitininkas su bitininku, bitininkas su ne bitininku ir ne bitininkai – savo



noru arba juos atsitiktinai suveda bitės. Bičiulystė būna trumpalaikė – vienerių metų, arba ilgalaikė. XIX a. pabaigoje – XX a. ketvirtajame dešimtmetyje bičiulystėn dažniau sueinama bitininko iniciatyva, jam pačiam šiais santykiais įsipareigojant. Bitininkas jam patinkančio žmogaus vardu savo bityne pastato avilį, įleidžia spiečių, jį prižiūri, o išėmęs medų, pusę jo kasmet nuneša bičiuliui. Jei bičiulis išmoksta savarankiškai bitininkauti, bites jam atiduoda. Pasiūlo pasigaminti avilį ir bites dovanoja. Bičiulinėms bitėms išmirus, dovanojamas kitas spiečius ir bičiulystė kartojama. Arba dviese pasigamina ir įkelia inkilą, bičiuliškai prižiūri jį susimetusio spiečiaus bites, dalijasi medumi. Daugeliu atvejų bičiulystės santykiai susiklosto atsitiktinai – bitės parenka bičiulį. Svarbu, kad būtų žinomas spiečiaus savininkas. Tokiu atveju bitės lyg ir įpareigoja dalytis medumi su senuoju jų savininku. Bičiulinių bičių išleisti spiečiai, kaip ir jų sunėstas medus, paprastai priklauso abiem bičiuliams. Tokiu atveju bičiulystė dažniausiai būna ilgalaikė. Manoma, kad atlėkdamas spiečius atneša sodybos gyventojams laimę, ir buvo prašoma jį palikti. XX a. antrojoje pusėje bičiulystės papročiai keičiasi, dažniau spiečius gražinamas jo savininkui, o šis už tai turi atsilyginti medumi ar apmokėti. Pradėjus spiečius pardavinėti, tradicija praranda savo reikšmę. Bičiulystė išyra mirus vienam iš bičiulių, išmirus bičiulinėms bitėms, sugražinus iš bičiulinių bičių išėjusį spiečių arba dėl kokios nors



Drevinio medaus paskanauti ragina Henrikas Gudavičius.

priežasties pasidalijus bičiulines bites (Piškinaitė-Kazlauskienė, 1985: 83–86). Bičiulystė trunka metų metus ir tik abiejų bičiulių bendru sutarimu atsidalijus bites ar joms išmirus gali būti nutraukta. Bičiulių gali būti ir daugiau nei du – viena bičių šeima gali priklausyti trimis ar net keturiems asmenims. Dovanojimo svarba bičiulystėje leidžia manyti, kad jos ryšiai buvo kuriami remiantis jau esamais ar siekiamais draugystės santykiais tarp žmonių, o bičiulinės bitės leido tokius santykius sutvirtinti ir išplėtoti (Vaitkevičienė, 2019: 216, 217). Bičių buvo duodama ir kraičio. Kraitines bites galima traktuoti kaip uošvio sibičiuliavimą su žentu. Bitės buvo prestižinė kraičio ar pasogos dalis bitininko vaikams. Nebūtinai tiems, kurie mokėjo su jomis apsieiti. Tai galėjo atlikti ir antroji pusė (Piškinaitė-Kazlauskienė, 1995: 149). Tokia bičių dovanojimo praktika, kai uošvis dovanoja bites žentui, matyt, buvo įprasta, nes 1566 m. Lietuvos Statutas uždraudė dovanoti bites žentui, jei jis gyvena kitame kaime. Taip siekta apriboti drevių nuosavybės judėjimą iš vieno savininko valdų į kito, nes tokiu būdu žemės savininkas netekdavo jam mokamos medaus duoklės (Vaitkevičienė, 2019: 219). Dėl prietarų bitės prekybos objektu tapo tik XX a. pirmojoje pusėje. Tačiau dauguma, ypač vyresnieji bitininkai, parduoti bites vengė, bijodami kartu su spiečiumi parduoti savo sėkmę. Bičių spiečius (apie 3 kg) iki Pirmojo pasaulinio karo kainavo 15 litų. Tarpukario laikotarpiu Lietuvoje bičių spiečius (apie 3 kg) kainavo 30–35 litus. Spiečių kainos svyravo, nes dar buvo gyva bičiulystės tradicija, kai atliekama bičių šeima ar spiečius buvo dovanojamas pažįstamam, kaimynui, draugui. Šis paprotys buvo labai gerbiamas, bičiuliai turėjo padėti vienas kitam, nes buvo tikima, kad kitaip jų bitės išnyktų (Prušinskis, 1929: 10). Žmonės įsitikinę, kad kas bites pardavinės, tam nesiseks bitininkauti. Todėl praeityje nebuvo papročio bičių įsigyti perkant (Petruolis, 1970: 159). Norėdami įsigyti bičių spietinę įkeldavo į medį, augantį lauke ar miške. Čia ir vėl naudojami savotiški ritualai spiečiui privilioti: „Avilį stato ant laimės kokio jauno vaikinio, kuris dar nėra nusikaltęs ir turi prieš Dievą gryną sąžinę, arba ant laimės kokio visų gerbiamo žmogaus, kokio dvarininko ar dvarininkės, kuriuos laiko teisingais, arba ant laimės kokio ūkininko, kuris yra laikomas doru ir išmintingu žmogumi.“ O pririšdamas avilį prie medžio, sako: „Gal Dievas man duos bitelių“ (Steputaitis, 1917: 3). Istorikai teigia, kad bičiuliavimasis per bites aptinkamas tik baltų gyventose



žemėse. Lietuvos valstybės plėtros ir užkariavimų laikotarpiu bičiuliavimosi paprotys buvo perneštas į kai kurias rusėnų bendruomenes kaip prievolė, o XV–XVII a. kai kuriose Lietuvos vietose bičiulystė išsaugojo ir senąją savo reikšmę (Vaitkevičienė, 2019: 230). Dažniausiai bičiulystės ryšiais buvo susi-
saistę vieno luomo žmonės: valstiečiai su valstiečiais, bajorai su bajorais, bet bičiuliaudavosi ir valstiečiai su bajorais, kunigaikščiai su amatininkais (Kaz-
lauskienė-Piškinaitė, 1995: 140). Pavasarį bičiuliai rinkdavosi vienas pas kitą
kartu patikrinti bičiulinių bičių avilių, vienas kitam talkindavo per darbymetį,
dalyvaudavo šeimos šventėse, o rugpjūčio viduryje kartu rengdavo medkopį ir
dalydavosi medų (LEEŽ, 2015: 43).

Medaus kopinėjimas – didelė šventė, į kurią susirinkdavo bičiuliai su žmo-
nomis ir vaikais, taip pat buvo kviečiami giminės, kūmai, kaimynai. Kai kurie
bitininkai pakviesdavo net parapijos kleboną (Piškinaitė-Kazlauskienė, 1995:
147). Ši šventė, dar vadinama bičkopiu, bitkopiu, bičkuopiu, medkopiu, bi-
čiuolija, medynomis (LEEŽ, 2015: 179; Piškinaitė-Kazlauskienė, 1995: 147;
Vaitkevičienė, 2019: 222), vykdavo vieną kartą metuose, paprastai rugpjūčio
viduryje. Pranė Dundulienė medaus kopimo dieną dar vadina Austėjos šven-



Žvakių liejimą Kernavėje Gyvosios archeologijos festivalyje demonstruoja
Virginija Pugačiauskienė.

te, kuri buvo švenčiama rugpjūčio viduryje – buvo garbinami žolynai, iš kurių
bitės neša medų, kopiamas medus ir aukojamas deivei Austėjai. Per šventę,
krikščionių priskirtą Dievo Motinai Marijai, rugpjūčio 15 dieną, taip pat šventi-
nami žolynai, turintys gydomųjų galių ir apsaugantys nuo blogų dvasių (Dun-
dulienė, 2018: 37). Kopinėjimas pradedamas bendra apeiga: „Prieš atidary-
dami avilius, visi drauge pasimeldžia ir aukoja aukas bičių globėjams, dievams
Austėjai ir Bubilui, paskui šlaksto švęstu vandeniu...“ Medui kopinėti parinkdavo
sekmadienio laiką. Tai tikriausiai rodo, kad į bičkopį labiau žiūrėta kaip į šven-
tę, o ne kaip į darbą. Medaus kopinėjimo diena senovėje laikyta šventa (Dun-
dulienė, 2018: 37; Vaitkevičienė, 2019: 221). Iškovtą pirmąjį korį padalydavo
žyniams, vėliau elgetoms, kaimynams, vaikams. Medkopis susijęs su įvairiais
prietarais, burtais, turinčiais užtikrinti bičių sėkmę (Dundulienė, 1982: 70).
Svarbiausias vaisių patiekalas – medus. Jo negailima svečiams įdėti po lašą ir
į namus. Vaisės buvo keliamos ir iškopus dreves (Petruelis, 1970: 160, 161).
Drevės buvo atidaromos du kartus per metus: pavasarį valant ir rudenį kopi-
nėjant medų. Drevininkai bites kopinėjo rudenį, kai jau buvo aišku, kiek bitės
prinešė medaus ir kiek jo galima išimti, kad likusios dalies užtektų bitėms per
žiemą. Kopinėdamas bitininkas išsiimdavo savo dalį, kuri sudarydavo du treč-
dalius visų korių, o vieną trečdalį viršutinių korių palikdavo bitėms žiemai (Piš-
kinaitė-Kazlauskienė, 1995: 43). Šios tradicijos laikosi ir drevininkas R. Nor-
kūnas, bitininkaujantis Musteikos kaime: „visus drevėje esančius korius reikia
padalyti į tris dalis – dvi gali pasiimti drevininkas, o viena dalis, bet, aišku, su
medumi, paliekama bitėms“. Į išpjautų korių vietą buvo pridėdama sausų pa-
parčių ar šieno, kad bitėms žiemą būtų šilčiau (Piškinaitė-Kazlauskienė, 1995:
147). Bites drevininkai paprastai kopinėdavo rugsėjį: „Apie Mykolą, kad bitės
paliauna perėti ir siūti, tai tad tikras čėsas yra medų drevėti“ (LKŽ e.: drevėti).
Medaus kopinėjimas – vienas svarbiausių bitininko darbų, reikalaujantis tam
tikro pasirėngimo. Kita vertus, ir bitės reikalauja rodyti joms atitinkamą pagar-
bą. Tarkim, negalima eiti prie bičių murzinam, smirdinčiam, suprakaitavusiam
ar pagriotam. Bitės tokių nemėgsta, ir toks bitininkas iš bityno labai greitai
išvejamas. Dėl tokios savybės seniau buvo manoma, kad bitės pažįsta nedorus
žmones, todėl juos gelia, o gerus žmones myli, jiems padeda ir negelia (Ka-



zėnas, 2015). Kopti medų bitininkas turėjo nusiprausęs ir švariai apsirengęs, nes bitės nemėgstančios nešvaros: pajutusios prakaito kvapą, geliančios. Bitininkai rūpinosi savo bitėmis tiek prie namų, tiek ir miškuose. Jie puikiai žinojo, kas erzina bites, kaip su jomis reikia apsieiti, nes kopimas geiniu reikalavo ir žinių, ir įgūdžių. Tad prieš kopinėdami dreves: „... persižegnodavo kopdamas dravėn ir kopa... Taip sakydavo: svarbiausia, kad nebūtum prakaituotas, ir būdavo, baltais marškiniais apsivelka, tada jos nepuola“ (Dundulienė, 1982: 70; Šalcinis, 1999: 2). Dzūkijoje, ko gero, ilgiausiai išsilaikė tradicija, kad bitininkauti gali tik vyrai. Nes kituose šalies regionuose bitininkaujančių moterų, nors ir nedaug, tačiau XX a. pradžioje jau buvo. Kai tuo tarpu Dzūkijos regione, senųjų įsitikinimu, bitininkauti gali tik suaugę žmonės ir tik vyrai. Moterų bitininkų ir XX a. pirmojoje pusėje dar nebuvo. Jos galėjo būti tik bitininko pagalbinės. Prie bičių – vyrų darbas (Petruolis, 1974: 159). Tai atsitiko dar todėl, kad šioje dalyje ilgiausiai išliko drevinė bitininkystė ir senosios bitininkavimo tradicijos. Be to, bitininkavimas drevėse reikalavo daugiau išvermės, fizinės jėgos, ilgesnio atsitraukimo nuo šeimos ir išgyvenimo miške įgūdžių. Bitininkystė nebuvo pati saugiausia ir tinkamiausia moterims.

Bitininkystė ilgą laiką buvo vienas iš svarbiausių verslų Lietuvos Didžiojoje Kunigaikštystėje. Keičiantis krašto politinei situacijai, vykstant pokyčiams užsienio rinkoje, ekonomikoje, bitininkystė kito, prisitaikė ir išliko. Drevinės



Ilgą laiką vienu iš svarbiausių Margionių kaimo akcentų buvo senoji kaimo dravė.

bitininkystės tradicija išliko iki mūsų dienų. Su šiuo verslu galima susipažinti Musteikos kaime įkurtame Drevinės bitininkystės bityne.

Bitės minimos dainose, pasakose, mįslėse, patarlėse ir posakiuose. Bitininkystę mena ir išlikę vietovardžiai, tokie kaip: Barčių ir Bartelių kaimai Varėnos rajone, Vaškų miestelis Pasvalio rajone, Bartninkų miestelis Vilkaviškio rajone, Bartlankės Telšių rajone, Bartninkų kaimas Jurbarko rajone. Bartininkus mena ir miškai: Bartelių ir Barteliškės miškai Varėnos rajone ir Bartiškės miškas Raseinių rajone (Isokas, 2006: 68). Buvusi bartininkų verslo svarba atsispindi ir Lietuvos miestelių heraldikoje. Drevinė bitininkystė ilgiausiai išsilaikė Pietryčių Lietuvoje. Neatsitiktinai ir Varėnos miesto herbe pavaizduota bitė. Herbas buvo sukurtas 1969 m. Respublikinė heraldikos komisija pritarė dailininko Kęstučio Gvaldos ir prof. Česlovo Kudabos idėjai, kad Varėnos herbe vertėtų pavaizduoti senas šio krašto bitininkystės tradicijas. Herbo motyvai buvo svarstomi kelis kartus, nes buvo įvairiausių pasiūlymų: vaizduoti į medį kopiančią mešką, bitę, korį ar panašiai. Ilgiausiai buvo svarstomi bitės su koriumo motyvai. 1970 m. K. Gvalda pristatė naują herbo variantą, kuris buvo papildytas viržių žiedais. Korio visai atsisakyta ir nutarta Varėnos herbe vaizduoti bitę virš šešių viržių žiedų. Tačiau jis nebuvo patvirtintas. Su Lietuvos Atgimimu atgijo ir miestų heraldikos tradicijos. Varėnos herbo etaloną parengė tas pats dailininkas K. Gvalda. Jį Lietuvos heraldikos komisija aprobavo 1994 m. lapkričio 24 d. Lietuvos Respublikos Prezidentas herbą patvirtino 1995 m. sausio 12 d. dekretu. Herbas, kuriame vaizduojama auksinė bitė mėlyname lauke, o po ją šeši sidabriniai viržių žiedai su auksiniais taurėlapiais ir vidurėliais, simbolizuoja senas Varėnos krašto bitininkystės tradicijas bei žmonių darbštumą (Averkienė, 2020). Lietuvoje dar du miesteliai turi herbus, kurie susiję su senuoju drevinės bitininkystės verslu – Bartninkai ir Vaškai. Bartninkų miestelis istorinio herbo neturėjo, tad buvo nuspręsta susieti herbą su miestelio pavadinimu. Kadangi medaus kopinėtojai senovėje buvo vadinami bartninkais, iš kurių kilo miestelio vardas, todėl herbo simboliu ir pasirinkta bitės su meška. Vietovės gyventojai iš seno vertėsi bitininkyste ir greičiausiai miestelio pavadinimas kilęs iš medaus kopinėjimo (liet. *bartininkas*, *bartninkas* – drevinės bitininkystės bitininkas). Drevė slavų kalbose – *борть*, o medaus kopinėtojai – *бортьники*. Komisija nutarė pavaizduoti nuo bičių besiginantį lokį (VLE e.: Bartninkų her-



bas). Kito miestelio Vaškų herbe atvaizduotas bičių korys, iš kurio gaunamas bičių vaškas. Jo fone nupiešta raudona V raidė, simbolizuojanti miestelio vardą. Pagal miestelio pavadinimo kilmės versijas pavadinimą galėjo lemti tai, kad pirmoji bažnyčia, su kurios pastatymu siejamas Vaškų atsiradimas, buvo vaško spalvos – nudažyta geltonai. O gal jis susijęs su šiose apylinkėse gyvavusiu bitininkystės verslu (LE, 1965: 237; VLE e.: Vaškai).

Senovės žmogų, nepažinusį gamtos dėsnių, stebino bičių darbštumas, jų gyvenimo organizuotumas, primenantis paties žmogaus gyvenimą, gimimo ir mirties paslaptį. Todėl bites pradėta labai gerbti, laikyti nepaprastomis. Joms priskiriama daug totemistinių vaizdinių, jos vienintelės iš žmonių žinomų gyvių ne nugaišta, o miršta. Nepaprastai gerbdami bites, jų iki galo nepažindami žmonės tiek bites, tiek ir pačią bitininkystę mistifikavo, o į darbus, susijusius su šiuo verslu, įpynė daug magijos elementų. Kai kur dar XX a. pradžioje buvo išlikęs paprotys prie bičių vyrams nusiimti kepures, kitaip tariant, atiduoti joms pagarbą (Dundulienė, 2018: 37). Tautosakoje bitės paprastai siejamos su gerosiomis dvasiomis, vėlėmis, esą jose įsikūnija mirusiųjų vėlės. Bitės įvaizdis mūsų kultūroje simbolizuoja darbštumą, kruopštų ir sunkų darbą, išmintį, meilę šeimai, gimtajam kraštui. Daugelį amžių kultūroje bitė išlai-



Senoviškai išlydytas vaškas.

kė vienareikšmiškai teigiamą įvaizdį. Bitininkystė, darydama įtaką dvasiniam žmonių pasauliui ir socialiniams visuomenės santykiams, įėjo ne tik į ūkio, bet ir į kultūros istoriją.

Bitelės ir nenorėdamos pripratina žmogų viską daryti savo laiku, pripratina jį sąmoningai dirbti, taupyti, budina žmoguje proto veiksmą, atidumą, suteikia žmogui ramybės ir pasitenkinimo.

Jonas Laurinavičius

ŽODYNĖLIS

Austėja – bičių deivė, šeimynos, rimtų ir santūrių moterų globėja.

Apsėdai – toks paprotys, kai besiperšantį jaunikį mergaitė su savo drauge vaišina apsėdusios iš abiejų šonų.

Gyvenimas bičių ritmu

Papūtė šiltas pavasario vėjas, praėjo žiemos šalčiai ir pūgos ir vėl pakirdo nauja gyvybė. Atgimstančio pavasario šviesoje ir šilumoje pirmiausia pasimato ne skruzdėlės ir ne bitės, ir net ne kamanės. Pats pirmasis artėjančio pavasario požymis yra pasikeitusios žiemojusių paukščių giesmės. Klausomės jų jau žiemos pabaigoje ir ankstyvą pavasarį. Tie garsai lengvai išgirstami, jie žadina mūsų dvasią, suteikia naujų pojūčių. Taip pat ir avilyje, kur gyvena bitės, vyksta iš pirmo žvilgsnio nepastebimi pokyčiai. Bitės, pajutusios šilumą, pradeda ruoštis pavasariui, ateina metas auginti bites, kurios darbuosis pavasariniuose žiedynuose. Prasideda naujas metų ciklas su savo darbais, rūpesčiais ir džiaugsmiais.

Darosi neramu ir bitininkui. Nuo rudens jis nematė savo bičių, šaltuoju metų laiku jų jaudinti nevalia, drevės ar avilio atidaryti negalima. Tačiau žiemą bičių klausomės – priglaudus ausį prie drevės ar avilio lakos, girdisi tylus jų ūžimas, kuris šiek tiek sustiprėja tyliai pabeldus. Bitės žiemą, galima sakyti, praleidžia

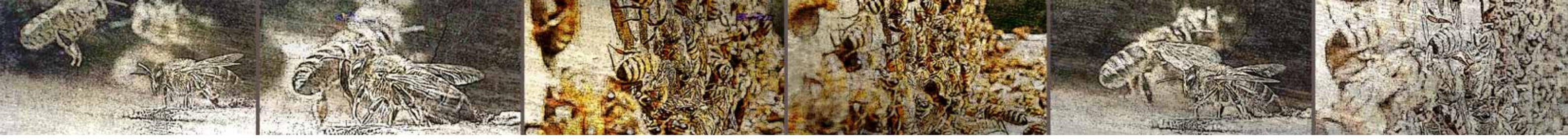


Drevinės bititinkystės bityne Musteikoje pastatyta nauja dravė.

šilumoje, oro temperatūra kamuolyje siekia 14–28 laipsnius šilumos. Jeigu buvo gerai jomis pasirūpinta, – palikta pakankamai maisto, gerai užsandarintas avilys ar drevė, bitės pagydytos nuo varozės, didesnių sunkumų joms neturėtų kilti. Didžiausi bičių priešai žiemą būna ne šaltis ir sniegas, o pelės, taip pat kai kurie paukščiai ir kiaunės. Visi jie norėtų paskanauti bičių gėrybių. Pelės į avilius veržiasi dar rudenį. Patekusios į vidų susisuka lizdus ir žiemoja šalia bičių, čia pat maitinasi ir silpnina bites, kurios, neatlaikiusios tokios kaimynystės, dažniausiai žūva. Kiaunės ir meletos bitėms neduoda ramybės žiemą. Meletos kapoja uoksus, kiaunės laužiasi į dreves, ieškodamos silpniausių vietų, tenai, kur būna išpuvę uoksai arba menkai pritvirtinti plautai. Nuo paukščių, kaip ir nuo kitų įsilaužėlių, apsaugo drevių ir avilių aprišimas eglišakėmis. Tai žiemą gelbsti lakas ir nuo užpustymo. Atėjus pavasariui pasimato, ar tinkamai buvo pasirūpinta bičių žiemojimu.

Kaip bitės peržiemojo, priklauso ir nuo pirmojo jų apsiskraidymo laiko. Ankstyvą pavasarį, sulaukus šiltesnės dienos, bitininkas eina pasižiūrėti, ar skraidė bitės. Ne kasdienis tai reginys, ypač kai lauke dar tyso gilios sniego pūsny. Tačiau giedrame danguje švytinti saulė, kurios atokaitoje aviliai išyla iki dešimties ar daugiau laipsnių šilumos, išvilioja biteles į lauką. Pirmasis bičių apsiskraidymas gali būti ir vasario pabaigoje, ir kovo pradžioje. Pagal jų skraidymą sprendžiama apie bičių šeimos stiprumą. Bityne ir prie drevių stebimas gražus ir įdomus vaizdas – bitės pasklinda ore, o ant balto sniego lieka geltoni taškeliai – tai bičių organizme susikaupusios nesuvirškintos maisto medžiagos, kurias jos tik dabar gali pašalinti.

Visa tai vyksta tiek bityne, tiek prie dravių. Tik miške, kur saulės patenka mažiau, kartais šiluma ateina vėliau, tenai ir bičių apsiskraidymas gali būti vėlesnis. Ne visada bitėms ėmus skraidyti būna sniegas. Ankstyvo pavasario šiluma jau žadina ir kai kurių augalų vegetaciją. Anksčiausiai pradeda skleisti lazdynų žirginėliai, čia bitės ir suranda pirmojo pavasarinio maisto. Ankstyvą pavasarį bitės renka žiedadulkes iš juodalksnių žirginėlių, gelsvus sakus nuo alksnio ūglių ir pumpurų, iš kurių gamina pikį. Vėliau ateina ir kitų augalų



eilė žydėti, greitai skleidžiasi blindės, žilvičiai, drebulės. Gerai, kai šių augalų gausu, dėl to bitės jau nuo ankstyvo pavasario turi ką veikti. Tuo galima pasirūpinti sodinant kai kuriuos krūmynus ir medžius. Musteikoje auga nemažai šių medingųjų augalų, krūmynai dabar supa apleistas Musteikos upelio pievas. Čia ankstyvą pavasarį galima stebėti, kaip geltonuose blindės spurgeliuose darbuojasi bitės.

Pavasariniai drevininko darbai įvairūs, tačiau dažniausiai neskubrūs. Vienas iš didesnių rūpesčių yra stebėti, kad bičių neužpultų skruzdėlės. Didžiausią pavojų bitėms kelia stambios rudosios miško skruzdėlės. Būtent jos sukrauna didelius skruzdėlynus, gali įsikasti giliai į žemę, dažnai graužiasi ir gyvena ten, kur pūva medžio kelmas. Skruzdėlynų daug miškuose ir pamiškėse, skruzdėlės mėgsta saulės atokaitą. Tenai kaip tik ir yra mūsų kelminiai aviliai ir kai kurios dravės. Norint išvengti skruzdėlių, reikia kuo anksčiau padėti bitėms išsivalyti avilio ar drevės vidų. Beje, reikia pasižiūrėti, kad šalia bityno ar drevės nebūtų didesnio skruzdėlyno. Jeigu atsiranda koks, tai iškasus ir sudėjus į karutį, reikia išvežti jį kuo toliau nuo bičių. Tai ypač aktualu pavasarį – skruzdėlės labai mėgsta amarų išskyras, todėl pavasarį, kol dar nėra amarų, trūksta maisto



Bitinė facelija – vienas medingiausių augalų. Bitės iš jų renka nektarą ir violetines žiedadulkes.

gamtoje, jos labai veržiasi į avilius.

Kiti pavasariniai bitininko darbai taip pat neskubrūs – tai daugiau bičių stebėjimas ir gėrėjimasis atėjusiomis pavasariškomis permainomis. Žiūrima, kaip bitės lanko pirmuosius augalų žiedus ir kaip gausiai skrenda prie vandens. Bičių girdykla yra ir Drevinės bitininkystės bityne Musteikoje – nedidelė kūdra šalia avilių. Atšilus orui labai traukia prie jos pabūti. Čia visada kirba kokia nors gyvybė. Įšilus kūdros pakraštėliams, bitės nutūpia pasiimti vandens, parsineša jį į avilius.

Pavasarij stebima, kaip bitės stiprėja. Šiuolaikiniai bitininkai, bitininkaujantys rėminiuose aviliuose, tai daro nuolatos, o silpnesnėms bitėms pastiprinti pavasarį naudoja vadinamąją kandi tešlą. Ši tešla gaminama iš cukraus pudros ir medaus, kartais įmaišoma ir žiedadulkių. Pavasarį drevėse ar kelminiuose aviliuose silpnėnes šeimas taip pat galima pastiprinti, todėl kandi tešlos dedama į avilio ar drevės dugną.

Dar vienas bitininko rūpestis pavasarį yra paruošti spietines ir pasižiūrėti, kur galima jas įkelti. Toks darbas ypač svarbus plečiant bityną arba kai reikia atkurti žiemą prarastas bičių šeimas. Žiemą ir pavasarį tvarkomi tušti aviliai ir drevės, jie bus reikalingi pradėjus bitėms spiesti. Pavasarį galima planuoti ir kitus darbus, tarkim, kur ir kokie medingieji augalai bus sėjami ar sodinami. Tada būna lengviau atėjus bičių spietimo metui. Svarbiausia – neprisiplanuoti per daug. Bitininkavimas gegužę ir birželį labai intensyvus, bites reikia stebėti kasdien po keletą kartų. Spietines taip pat reikia tikrinti nuolatos.

Darbo pobūdis Dzūkijos nacionalinio parko ir Čepkelių valstybinio gamtinio rezervato direkcijos Drevinės bitininkystės bityne šiek tiek kitoks nei įprastuose bitynuose. Paprastai čia darbai atliekami ne tik atsižvelgiant į metų laikus, bet ir puoselėjant drevinės bitininkystės tradicijas. Čia vyksta ir šviečiamasis darbas – svečiai ir lankytojai nuolat supažindinami su ekspozicija ir bitynu.

Dar vienas pavasario darbas yra medingųjų augalų sėja laukeliuose šalia Drevinės bitininkystės ekspozicijos ir bityno. Šių augalų sėja prasideda balandžio pradžioje. Pirmą paprastai pasėjama bitinė facelija. Ją galima sėti kas mėnesį, tada birželio pradžioje prasidėjęs žydėjimas bus nenutrūkstamas iki



pat rudens. Paskutiniai paprastai sėjami grikliai. Šis augalas vietinis, tradicinis, prisitaikęs prie mūsų smėlėtų dirvų, tačiau bijantis šalno, kurių kartais pasitaiko net birželio pradžioje. Be šių augalų, sėjamos saulėgražos. Jos gražiai geltonuoja antroje vasaros pusėje ir labai vilioja įvairius vabzdžius ir bites. Dekoratyviai atrodo ir apskritagalvis bandrenis, kurį pirmasis Musteikoje pradėjo platinti bitininkas drevininkas Vytautas Tamulevičius. Bitės mėgsta šį nelengvai užauginamą gana reiklų dvimetį augalą, o visus sunkumus, susijusius su jo auginimu, atperka bandrenio dekoratyvumas ir medingumas. Sėjami ir kiti medingieji augalai – geltonžiedis ir baltažiedis barkūnas, baltoji garstyčia. Mėgsta bitės siauralapį gaurometį, anyžinį lofantą, o ypač raudonėlį, kuris ir per pačius didžiausius karščius išskiria daug nektaro ir būna aplipęs įvairiais šio augalo nektaro mėgėjais. Smėlėtoje dirvoje nelabai pasiteisina įvairūs dobilai, ožiarūtis, liucerna, sėjamas esparcetas. Jie labai medingi, gerai jų turėti kuo daugiau, tačiau užauginti juos nelengva. Bitėms gerai, kai būna daug pavasarį žydinčių augalų. Dėl to šalia bityno reikėtų lazdynų ir blindžių plantacijų, smėlėtoje dirvoje gerai auga ir žilvičiai. O vasarą, be kitų augalų, bičių labai



Žydintis grikių laukas atrodo tarsi didžiulis avilys. Kvepiantys grikių žiedai išskiria daug nektaro, todėl kartais aviliai išvežami į grikių laukus.

mėgstamos liepos. Todėl šie medžiai taip pat globotini ir godotini.

Einant į pabaigą sėjos darbams prasideda vienas didžiausių bitininko rūpesčių – bičių spietimas. Bitės spiesti pradeda gegužę, paprastai nužydėjus sodams. Tačiau retsykiais, jeigu pavasaris būna labai šiltas, pasitaiko ir itin ankstyvų spiečių, dar balandžio pabaigoje. Bičių spietimas, kai bitės dauginasi, drevėse ir kelminiuose aviliuose būna nevaldomas ir gali trukti labai ilgai – net ir liepą dar pasitaiko nedidelių spiečių. Tačiau patys stipriausi ir vertingiausi ankstyvieji spiečiai. Paprastai jie būna didžiausi ir turi daugiau laiko iki rudens sustiprėti. Bitininko rūpesčiai dėl spiečiaus nemaži. Norint atkurti žiemą prarastas šeimas arba praplėsti bityną, bites būtina stebėti. Tai nuolatinis darbas, nes išspietusios bitės gali greitai pasitraukti, nuskristi pasirinkta kryptimi. Kad neprarastume savo bičių, spiečių būtina pastebėti kuo greičiau. O pastebėtos bitės sukrečiamos į tam tikrą maišą arba spietinę. Kartais tai padaryti būna nelengva, ypač kai bičių spiečius pakimba kur nors aukštai medyje. Senieji bitininkai pasakoja, kad ir anksčiau spiečiai buvo labai branginami. Paleisti bites – reiškę netekti didelio turto. Senovinis bitininkas iš Kabelių kaimo Algirdas Valentukevičius pasakoja – kad ir kur būtų susimetusios bitės, kad ir į kokį aukštą medį reikėtų lipti, bites jis vis tiek nusikeldavęs, parsinešdavęs ir suleisdavęs į avilį.

Spiečių susėmus, reikia jį suleisti į avilį. Tai nesudėtinga, tik reikia turėti naujai bičių šeimai paruoštą avilį. Bitės į avilį suleidžiamos vakarop. Tam reikia pasiruošti – padaromas takas su pakilimu link avilio landos, tai yra padedama pora lentų, jos užklojamos kokia nors paklode, geriau balta, ant jos labiau matosi bitės. Suleidžiant bites į avilį visada labai svarbu surasti motinėlą, kuri įleidžiama į tam tikrą tik jai skirtą narvelį, tarmiškai dar vadinamą matašnyku, padarytą iš šalteksnio. Ten ji pabūna dvi tris dienas, vėliau išleidžiama. Taip daroma todėl, kad bičių spiečius iš avilio niekur nepabėgtų. Dar paprasčiau būna su drevėmis, į kurias bitės paprastai atskrenda pačios.

Suleidus bites į avilį, rūpesčiai nesibaigia. Spiečiaus bites reikia stebėti, ypač pirmomis dienomis, kai jos pradeda tyrinėti aplinką. Kartais spiečius vis tik sumano pabėgti iš avilio. Viskas baigiasi gerai, jeigu bičių motinėlə, dar kartais senųjų bitininkų vadinama bitinu, yra atskirta ir įleista į matašnyką. Tada bitės, pasisukiojusios po bityną, vėl grįžta atgal, kur yra bičių motinėlə. Kad spiečius nepabėgtų, kartais bitininkai imasi ir kitokių senovėje naudotų veiksmy. Tam



reikia turėti vandens ir vantą. Vanduo su vanta šlakstomas ant bičių spiečiaus, tai sutrukdo bitėms išskristi. Dar galima sukelti stiprius garsus, skambinant geležiniais įrankiais – sutrikusios bitės susimeta į kamuolį kur nors netoli bityno ar drevės. Sėkmės atveju bitės sulaikomos, kartais tai gali stebėti ir bityno lankytojai. Beje, jeigu spiečius skrenda neaukštai, bites galima pasekti, o susimetusias taip pat susemti į spietinę.

Vasaros pradžioje darbas Drevinės bitininkystės bityne pats intensyviausias. Bitės spiečiasi, apsigyvena drevėse. Susemti spiečiai suleidžiami į avilius, stebima, kad jie nepabėgtų.

Ankstesniais laikais, kai vyravo drevinė bitininkystė, bitės būdavo atidaromos labai retai – du kartus per metus. Pavasarį drevė ar avilys atidaromi apžiūrėti, kaip bitės peržiemojo, ir išvalyti iš dugno žiemą išmirusias bites. Medus būdavo kopinėjamas tik rudenį. Visais laikais bitės buvo labai gerbiamos. Dabar požiūris į bites gerokai pasikeitė, bet jos vis tiek išliko didelėje pagarboje. Tačiau bitininkaujama, ypač šiuolaikiniuose rėminiuose aviliuose, žymiai intensyviau. Nuolatos tikrinama, kaip bitės darbuojasi, kiek turi prisinešusios medaus, ar yra bičių perų. Galima valdyti bičių spietimą – apžiūrėti koriai, ieškoma motinėlių lopšelių. Kad bitės nespiestų, motinėlių lopšelius reikia išimti. Rėminiuose



Jono Kašėtos bitynas Mergežerio kaime.

aviliuose galima stebėti visą bičių gyvenimą. Drevėse tokios galimybės beveik nėra. Tačiau mūsų laikais šiek tiek pasikeitė darbas ir drevėse bei kelminiuose aviliuose. Bitės ir čia atidaromos gana dažnai, ypač vasarą, kai į bityną atkeliauja daugiau lankytojų. Kartais išpjaunama vaško korio pasižiūrėti, ar bitės turi medaus. Lankytojams labai įdomu pamatyti, kaip atrodo natūralus bičių sulipdytas vaško korys. Taip būna Drevinės bitininkystės bityne. Kitaip yra Drevinės bitininkystės take, kur drevės su bitėmis vasarą neatidaromos, o medus kopinėjamas rudenį. Tik paskutiniu metu netoliese, Čepkelių raisto pakraštyje, įkūrus Lietuvos tamsiųjų bičių poravimosi punktą, labiau trikdamos ir Drevinės bitininkystės tako bitės. Siekiant padauginti vietines bites čia iš kai kurių bičių šeimų paimami bičių kiaušinėliai. Taip pat atliekami šio bičių poravimosi punkto izoliacinės zonos švarinimo darbai – tai reiškia, kad iš kai kurių avilių ir drevių iškeldinamos nevietinės bitės.

Vasara – įvairių švenčių ir renginių metas. Todėl retsykais prisireikia šviežio medaus, ypač per tokius renginius kaip Gyvosios archeologijos festivalis Kernavėje, „Subatėlės vakarėly...“ Marcinkonyse arba per kitus, kurių būna tiek vasaros pradžioje, tiek vėliau. Drevinės bitininkystės bityne yra kelminių gulsčių ir stačių avilių su bitėmis, šalia keletas dravių su bičių drevėmis, kurio-



Geriausia apsauga nuo skruzdžių – paprastas smėlis.



se taip pat gyvena bitės. Tad pakanka medaus ir paragauti. Bityno lankytojai vertina medų iš drevių, ragauja jį su visu koriu.

Vasaros metas paprastai būna intensyviausias, nes daugiausia darbo. Tačiau vasarą, ištaikius kokią progą, labiausiai norisi aplankyti kaimynus bitininkus, pasidžiaugti artimesnių ar tolimesnių bičiulių bitynais, pasidalyti patirtimi. Dabar bitininkaujama daugiausia šiuolaikiškai, rėminiuose aviliuose. Bitininkai gali be galo be krašto pasakoti apie savo patirtį. Tokių pasakojimų smagu klausytis žiemą, tačiau dar smagiau vasarą, kai bitininko pasakojimui pritaria čia pat besidarbuojančios bitės arba šalia sodybos augantis išpuoselėtas medingųjų augalų sklypelis ar sodas. Dar įdomiau sutikti kokį senovinį bitininką, kuris papasakoja apie ankstesnį bitininkavimą. Dar yra ir tokių, kurie bitininkauja kelminiuose aviliuose. Jų patirtis mums tinka labiausiai, nes Drevinės bitininkystės bityne bitininkaujama išskirtinai kelminiuose aviliuose arba drevėse.



Pažangesnis bitininkavimas prasidėjo perkėlus bites į kelminius avilius.



Geltonai šviečia šviežiai pasiūti bičių koriai.

Bitininkai dažniausiai pasakoja apie tai, kokia jų giminės tradicija. Retsykieis prisimena, kaip jų tėvai kopinėdavo medų drevėse, nes mokėjo ropštis į medį su geiniu. Tokią senovinę patirtį stengiamės kiek galima plačiau atgaivinti, išsaugoti ir perduoti.

Didieji rūpesčiai bityne būna baigiantis vasarai ir atėjus rudenii. Prasideda medkopis. Darbas senoviniame bityne, ypač aukštai drevėje, labai sudėtingas. Pjaustant korius bitės sujudinamos, jų būna pilna visur. Tai šiek tiek primena bitininkavimą Himalajų kalnuose – aplink bitės, dūmai ir varvantis medus. Mes jau naudojame šiuolaikinius bitininko kombinezonus, kurie, beje, nelabai pritaikyti kopinėti po medžius. Ypač nepatogus tinklelis, kuris kliūva už geinio virvių. Tačiau taip ramiau dirbti, nes tada bitės nepasiekia drevininko.

Kopinėjant medų, iškyla ir kitokių sunkumų. Kaip juos įveikdavo senoviniai drevininkai, dabar jau nebepasiklausi, reikia sugalvoti patiems. Vienas iš tokių neatsakytų klausimų yra indai, į kuriuos dedami medaus koriai. Greičiausiai tai buvo mediniai kibirai, galbūt kažkokie sandarūs liepiniai krepšiai. Tokių pavyzdžių nesuradome, dėl to imame tai, kas patogiau. Naudojami emaliuoti indai. Toks kibiras pakeliamas į medį, į jį sudedami iš drevės išpjauti koriai. Vėliau medus su koriais sudedamas į didesnį emaliuotą indą. Tokiame inde medus kartu su koriais ir bičių duonele sutrinamas. Viskas, kas būna koriuose, pakliūva į medų. Tokio medaus nebūna daug – iš kelmo ar drevės prikopiame apie du kilogramus, kartais dar mažiau.

Ir seniau medus būdavo kopinėjamas rudenį. Šis laikas pasirinktas ne atsitiktinai. Tai metas, kai bitės jau būna pasirėngusios žiemoti – tai yra išsiritusios jaunos bitės, o lizdas užpildytas žiemoti skirtu medumi. Bitėms, kurios išsiriti rudens pradžioje, ir teks avilyje ar drevėje praleisti šaltąjį metų laiką. Pavasarį nuo jų stiprumo priklausys pirmasis medunešis. Nuo rugsėjo pradžios bitės pradamos ruošti žiemai. Paprastai jau kopinėjant apžiūrima, kiek jos turi atsargų. Jeigu kopinėjama vasaros pabaigoje, tai bites būtina pamaitinti. Jeigu kopinėjama rugsėjo antroje pusėje ar net spalį, tai bitės nemaitinamos, tačiau paliekama tiek medaus, kad jos galėtų išgyventi žiemą. Medaus norma yra per sprindį nuo drevės ar kelminio avilio viršaus arba per sprindį nuo gulstinio avilio angos krašto, kur yra bičių lizdas. Taip matuodavo drevininkai senovėje, taip darome ir dabar. Netgi tam tikrus pagaliukus sudėjome į avilius, kad būtų aiški ta riba, už kurios nevalia judinti korių ir imti medaus – tai bitėms



žiemoti skirta medaus dalis. Tie paprasti mediniai pagaliukai sudedami avilyje skersai, maždaug per sprindį nuo avilio ar drevės viršaus.

Dar vienas rudens darbas yra bičių gydymas nuo varozės. Tikėtis, kad bitės pačios apsigins nuo šių mažų *Varroa destructor* erkučių, negalima. Be to, ne-gydant erkutės plinta, pernešamos į kitus bitynus. Nors drevėse tai padaryti sunku, tačiau kai kurie būdai pagelbsti. Mes gydydami dūmijame su varidoliu arba oksalo rūgštimi. Nors šiuolaikinė bitininkystė toli pažengusi, tačiau dauguma įprastų būdų bitėms gydyti nuo varozės bitininkaujant drevėse ar kelminiuose avilijuose netinkami, nes negalima prieiti iki bičių lizdo vidaus, tenai jas pasiekti gali tikrai gydomieji dūmai.

Kai visi pasirengimo žiemoti darbai pasibaigia, bitėms prasideda ramybės metas. Avilyje jos bus ilgai. Nors rudens viduryje dar pasitaiko šiltesnių dienų, tačiau bitės į lauką skrenda nenoriai. Paskutinį jų apsiskraidymą pastebėti sunkiau, tik reikia ištaikyti gražią saulėtą rudens dieną. Paskutinis rudens darbas prie drevių ir kelminių avilių – aprišti juos eglišakėmis. Taip buvo daroma

nuo seno, panašiai elgiasi ir šiuolaikiniai bitininkai. Jie kartais avilius iš priekio uždeda eglišakėmis, kartais kokiomis nors apsauginėmis plokštėmis. Tai pagelbsti nuo bičių lakų užpustymo ir nuo stiprių vėjų, kartais ir nuo paukščių. Taip drevės apsaugomos nuo meletų ar genių, kartais ir nuo mažesnių paukštelių, kurie stuksendami išvilioja bites laukan, kur paprastai jos žūva. Tai šiek tiek apsaugo ir nuo kiaunių. Drevės ir avilius taip pat reikia saugoti nuo pelių, kurios retsykiais patenka į avilio ar drevės vidų ir tenai įsirengusios lizdus trikdo bičių žiemojimą.

Žiema – ramybės metas bitėms, bet ne bitininkams. Į šiltas dirbtuves perkeliama vasarą naudoti taisytinai bitininko įrankiai ar darbo priemonės. Tvarkomas geinys, daromi nauji aviliai arba drevės, pilstomas medus. Tokie įprasti darbai. Kiekvieną žiemą sugalvojama ir kas nors naujo. Štai 2021 m. žiemą padaryta nauja dravė – iškaltos net keturios drevės viename medyje. Tas medis vėliau buvo pastatytas Drevinės bitininkystės ekspozicijoje. Daugiausia priežiūros reikia geiniams, bityne jų yra du. Darėme juos patys. Vieną iš jų padarė Zervynų kaimo kryždirbys ir drevininkas Algis Svirnelis. Geiniai tvarkomi todėl, kad būtų saugu laiptoti po medžius. Įdomu tai, kad geinys naudojamas ne tik kopiant į medį prie bičių. Marcinkoniškis drevininkas Juozas Miškinis pasakojo, kad po karo su geiniu lipo į bažnyčios bokštelius, kad sutvarkytų išdaužytus langelius. Geiniu galima pasinaudoti ir lupant pynimui beržo tošį. Taigi šis įrankis svarbus, gana universalus.

Žiemą apžiūrimos ir kitos darbo priemonės. Labai svarbu drevininkui turėti tinkamą balaninį krepšį. Anksčiau Dzūkijos nacionaliniame parke buvo bent penki balaninių krepšių pynėjai. Tokių krepšių pynimo patirtis buvo perimama nuosekliai. Balaninių krepšių pynimo tradiciją perduodame ir kasmetinėje pynimo stovykloje, kuri vyksta Drevinės bitininkystės bityne. Tikrų balaninių krepšių pynėjų Lietuvoje iš viso yra gal du ar trys. Amatas prie išnykimo ribos.

Dauguma amatų, kurie vienaip ar kitaip siejami su drevine bitininkyste, yra reti. Retas yra ir senovinis žvakių liejimas. Anksčiau jas žiemą liedavo tie patys drevininkai. Dabar šią tradiciją stengiamasi išsaugoti, todėl vienas iš žiemos darbų yra vaško lydymas ir žvakių liejimas. Paprastai žvakės liejamos gruodį ar sausį, nes tokių vaškinių žvakių šventinimo diena yra vasario antroji – Grabnyčios. Ši tradicija puoselėjama nuo seno.



Prie kelminio avilio jau pasidaravo meleta.



Žiemai drevės ir kelminiai aviliai aprišami eglių šakomis. Taip bitės apsaugomos nuo meletų, pelių ir kiaunių.



Retas ir pats drevinės bitininkystės verslas, jis prie išnykimo ribos. Dabar tuo verčiasi vos keli žmonės. Šį verslą būtina išsaugoti. Prie to prisideda Dzūkijos nacionalinio parko ir Čepkelių valstybinio gamtinio rezervato direkcijos organizuojami moduliniai kursai pradedantiesiems drevininkams. Į kursus susirenka iki dešimties, kartais ir daugiau jaunuolių. Puoselėdami drevinę bitininkystę ir perduodami sukauptą patirtį, užtikriname senosios tradicijos ir su ja susijusių amatų gyvybingumą.

Darbuokimės visi bitelių darbštumu, neduokime žūti žolynų turtams, kelkime ūpą gyvenimu nepatenkintų pilnoj prasmėj poetingu bitininkavimu.

Tėvas Jeronimas Pečkaitis

ŽODYNĖLIS

Matašnykas – narvelis bičių motinėlei.



Senoviškai vašką lydo kabeliškis bitininkas Algirdas Valentukevičius.



Vytauto Tamulevičiaus bitynas Musteikoje.



Senovinis bitininkas iš Mardasavo kaimo su bitininko tinkleliu.



Ant pušies šakos susimetęs bičių spiečius susemiamas į maišą.



Bitininkas drevininkas Vytautas Tamulevičius.



Prie drevės darbuojasi drevininkas Algis Svirnelis ir filmuotojas Jonas Bilinskas.

Bičių produktai ir jų panaudojimas

Medus, vaškas, žiedadulkės, bičių duonelė, bičių pienelis, pikis ir bičių nuodai – šie produktai būtini bičių gyvybei, darbingumui palaikyti ir labai naudingi žmogui. Bičių produktų gydymosi, profilaktinės ir stiprinamosios galios veiksmingesnės už daugelį sintetinių preparatų (Puišys, 2006: 3). Pradžioje žmonės naudojo tik medų ir vašką. Medus ir vaškas buvo pagrindiniai produktai, ilgą laiką turėję didelę paklausą tiek vidaus, tiek ir užsienio rinkoje.

Medus nuo seniausių laikų buvo vartojamas ne tik maistui, bet ir medicinoje, tiek liaudies, tiek ir tradicinėje. Dar prieš 2400 m. gydytojas Hipokratas rašė apie gydomąsias medaus savybes (Kibirkštis, 2009: 13), o senovės Egipte ir Graikijoje medus naudotas balzamavimui kaip konservantas (Puišys, 2006: 15).

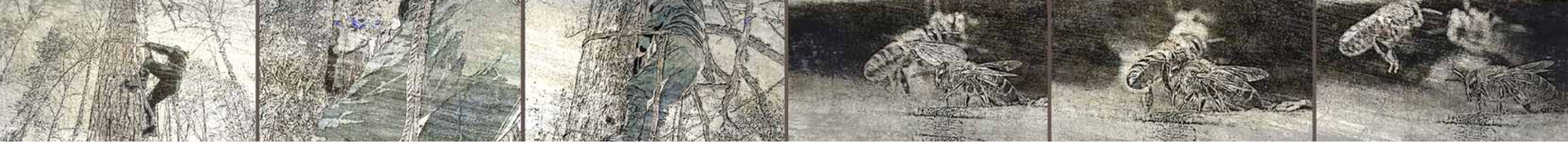
Apie medaus skonį, jo gydomąsias savybes buvo žinoma ir mūsų krašto drevininkams dar XIII–XIV a. Dalis drevininkų mokamos duoklės buvo atiduodama dvarams medumi. Dalis surinkto medaus naudota madaus gamybai, o kita dalis eksportuota. Kad medus buvo prekė, parodo Vytauto 1409 m. sausio 24 d. raštas Kryžiuočių ordino magistrui, kuriame jis skundžiasi, kad jo valdiniai



Bitės siuva taisyklingo šešiakampio formos korių akutes.

neleidžia pirkti medaus, ožkų, arklių (Isokas, 2006: 67). Medus buvo svarbus kaip vaistas, maisto papildas, pagrindinė madaus sudedamoji dalis. Nors bičių buvo laikoma daug, bet patys bitininkai daug medaus neturėjo: „... bartininkai bičių daugiau turėjo“; „... Merkio pakrančių liepynai buvo vien bitynai, o kiek giriose...“; „Bet mūsų žmoneliai medaus daug neturėjo, daug reikalavo dvaras“ (Petruolis, 1970: 158).

Didysis Romos poetas Vergilijus (70–19 m. pr. Kr.) medų vadino kvapiąja dangaus dovana (Motiejūtė, 2021). Medus – vertingas maisto produktas, jame daug fruktozės ir gliukozės, įvairių fermentų ir kitų naudingų medžiagų, visapusiškai stiprinantis žmogaus organizmą ir pirmiausia palaikantis žmogaus gyvybines jėgas (Ceileris, 1997: 20). Moksliniai tyrimai parodė, kad medus pačių bičių, kitų gyvūnų ar žmogaus organizmą veikia ne tik įvairiais biologiškai aktyviais komponentais, bet ir biologiškai aktyvia subalansuota jų visuma. Žinomas medaus imunobiologinis, stimuliuojamasis, antialerginis, farmakologinis, antiradiacinis, konservuojamasis, antibiotinis poveikis. Nustatytas anestezuojamasis ir uždegimo slopinamasis medaus poveikis. Medus skatina granuliacinio audinio augimą, dėl to greičiau gyja žaizdos (Puišys, 2006: 14). Praeityje Dzūkijos regione į medų nebuvo žiūrima kaip į svarbų maistą. Maistui medus vartotas tik retkarčiais – ligoniams ir brangiems svečiams: „Medus – pasaldyt ir vaistelis.“ Seniau bitininkas, per sezoną surinkęs 15–20 kg medaus, apie trečdalį „po lašelį vaisteliams“ išdalydavo bičių neturintiems kaimynams bei artimiesiems (lašelio norma – kaušelis arba pora šaukštų). Medaus rūšį pagal spalvą nustatydavo patys bitininkai. Maistui labiau vartotas grikių bei žolių medus, o vaistams – pušų ir liepų. Medų kaip maistą vartodavo tik kartais (išskyrus vaišes), valgydavo su duona. Daugiausia vartotas ruošiant Kūčių ir Velykų stalą (Petruolis, 1970: 162). Medus buvo „sugrūdamas su koriais kaip košė, pašildomas, supilamas ant rėčio“ ir taip atskiriamas nuo korių (LII ES 1081(48): 73) arba išpjautas iš kelminių avilių buvo valgomas su koriais (LII ES 1081(46): 71). Iki XIX a. medus buvo svarbiausias saldumynas. Iš jo darėdavo midų, juo vaišindavo svečius, nešdavo eidami lankyti ligonio, veždavo lauktuvių, dovanodavo per vestuves. Medus tiko prie įvairių valgių. Jis buvo



geriamas su virintu karštu pienu, arbata, juo paskaninama ir kava, duonos gira. Su medumi daromi pyrago, duonos, balto sūrio sumuštiniai. Taip pat jis valgomas ir su neraugintais agurkais. Su medumi kepami meduoliai, anksčiau – vestuvinis svočios pyragas karvojus. Iš medaus gaminamas midus, krupnikas (LEEŽ, 2015: 180).

Liaudies medicina sukūrė ir išsaugojo natūralius profilaktikos ir gydymo bičių sukurtais produktais metodus. Biologiškai aktyvūs bičių produktai: medus, žiedadulkės, bičių duonelė, pikis (propolis), bičių motinėlių pienelis, tranų lervučių pienelis, bičių nuodai, negyvų bičių ekstraktai, vaško kandžių tinktūros, avilio (bičių lizdo) oras ir net bičių sukelti garsai turi teigiamą poveikį žmogaus sveikatai (Kibirkštis, 2009: 11). Daugelis bitininkų stengdavosi turėti medaus vaistams per visus metus. Manoma, kad vaistams geriau tinka senas susicukravęs pavasarinio kopinėjimo medus (Petrušis, 1970: 163). Kai kur Lietuvoje per šv. Lauryną (rugpjūčio 10 d.) bažnyčioje pašventintas medus vartotas skaudančiai gerklei gydyti (LEEŽ, 2015: 180). Vartotas plaučių ligoms, taip pat votims, rožei, pūliuojančioms žaizdoms gydyti. Tepalas žaizdoms buvo



Drevinis medus yra sutrinamas ir skanaujamas kartu su koriais, bičių duonele ir pikiu.

daromas iš vaško, riebalų, saku, svogūnų ir medaus (Isokas, 2006: 131). Nuo kosulio vartotas medus su sutrintais alavijais (alijošiais). Kad skaudulys greičiau pratrūktų, reikia medumi patepti tabako lapą ir uždėti ant skaudulio. Žmonės, kurie sunkiai užminga, medų su šiltu pienu geria vakare. Toks pat gėrimas tinka nuo vidurių užkietėjimo. Vienas arbatinis šaukštelis medaus su šalto vandens stikline didina skrandžio rūgštingumą. Bičių duona (pikis) išgydo skrandžio žaizdas arba opą. Manoma, kad vaikams ir seneliams medų būtina reikia valgyti. Įgėlus bitei pirmas vaistas yra medus – gėlimo vietą reikia kuo greičiau patepti medumi (Jakaitis, 2016: 39). Kaip priešnuodis medus vartotas apsinuodijus grybais ir kitais produktais (Puišys, 2006: 15). Pirmosios lietuviškos knygelės apie bites autorius D. G. Zetegas užsimena apie medaus naudą: „Medus bei vaškas visą čes gerai užmokami yr; ir prie gaspadorystės ar ne medus labai gers daiktas yr? Ligoniams medus yr tikras atgaivinimas bei sylinga liekarstva. Cukerus yr brangus, o ne per pusę taip sveikas.“ Lietuvių bitininkystės literatūroje tai pirmas apie medaus, kaip sveiko maisto, turinčio organizmą stiprinančių savybių, paminėjimas (Salinka, 2019: 11). Gyva bitė taip pat naudota kaip vaistas. Ją įlipdydavo į duoną ir duodavo karvei, kai įkirsdavo gyvatė. Manoma, kad bitės nuodai stipresni už gyvatės (VU RS F-306: 8). Gydymui naudojami ir bičių nuodai. Jais gydyta senovės Egipte, Indijoje, Graikijoje, Kinijoje. Nuodus vartojo skausmui raminti, plaukų augimui stiprinti, sunkiai gyjančioms žaizdoms gydyti. Žinoma apie Karolio Didžiojo ir Ivano Rūsčiojo išgydymą nuo podagros bičių įgėlimais. Daugiau dėmesio tokiam gydymo metodui pradėta skirti XIX a., jis imtas tirti moksliai (Puišys, 2006: 86, 87). Jau seniai žinomas paprasčiausias metodas, kaip pasinaudoti bičių nuodais – pridėti bitę ar kelias prie skaudamos kūno vietos ir leisti įgelti. Bičių nuodai veikia ir baktericidiškai, mažina kraujospūdį, plečia kraujagysles, todėl jie naudojami medicinos preparatams gaminti. Tie, ką bičių nuodai veikia alergiškai, aišku, bičių turi vengti. Bičių surinktos žiedadulkės ypač reikalingos medicinos preparatams ir kosmetikos priemonėms gaminti. Medikamentų gamyboje naudojamas bičių pienelis ir pikis (Ceileris, 1997: 21, 22). Jau antikiniais laikais pikis buvo žinomas kaip stipri konservavimo medžiaga. Jis naudotas tiek balzamuojant kūnus, tiek ir siekiant ilgiau išlaikyti maisto produktus (Puišys, 2006:



39, 40). Rekomenduojama kramtyti korių medų, kurio sudėtyje yra vaško ir žiedadulkių. Tai sustiprina danteną, išvalo iš dantenu kišenių maisto liekanas, padeda kovoti su parodontoze. Vaškas pagerina žarnyno funkciją, todėl nereikia baimintis jo šiek tiek praryti. Kramtomas vaškas skatina seilių ir skrandžio sulčių išsiskyrimą, dėl to pagerėja apetitas ir virškinimas. Jo sudėtyje esantis vitaminas A būtinas odos epiteliumi atsinaujinti (Baltuškevičius, 2021).

Medaus kokybė priklauso ir nuo to, kokiuose induose jis laikomas. Senovėje medų supildavo į medinius indus. Tam naudojo liepinius kubiliukus arba statines (Dundulienė, 1982: 68). Jie turėjo būti nauji, dar niekam nenaudoti, kad nekvepėtų nei mėsa, nei riebalais, nei kitokiais produktais. Dabar medus pilamas į stiklinius ar glazūruotus molinius, emaliuotus metalinius indus. Laikyti medų reikia sausoje, švarioje, vėsioje patalpoje. Ten negali būti pašalinių (benzino, žibalo) kvapų, nes medus labai sugeria kvapus ir garus (Straigis, 2002: 138). Bičių medus yra iš nektaro ar lipčiaus perdirbtas produktas, į kurį bitės primaišo tam tikrų bitinių medžiagų ir laiko avilyje koriuose (Puišys, 2006: 4). Taigi medus yra augalinės ir gyvulinės kilmės produktas.

Dalis surinkto medaus buvo eksportuojama, o kita naudota midaus gamybai,



Vaškas viduramžiais buvo viena iš svarbiausių eksporto prekių. Jo panaudojimas gana platus: nuo žvakių liejimo, poliravimo, antspaudo iki kosmetikos ir juvelyrikos.

nes medus – pagrindinė midaus sudedamoji dalis. Midus – vienas seniausių alkoholinių gėrimų pasaulyje. Istoriniuose šaltiniuose yra duomenų, kad alkoholiniai medaus gėrimai buvo gaminami jau 7000–5000 m. pr. Kr. Irane, Kinijoje, Indijoje. Midus buvo geriamas senovės Egipte, senovės Graikijoje ir Romoje. Viduriniais amžiais midus buvo paplitęs visoje Europoje, taip pat ir Lietuvoje. Jis gaminamas Lenkijoje, Čekijoje, Suomijoje, Rusijoje. Midus – daugelio šalių nacionalinis gėrimas (VLE e.: midus). Vulfstanas apie 887–901 m. rašo: „... Aisčiai alaus nedarą, bet yra užtenkamai midaus.“ Kronikininkas Petras Dusburgietis (XVI a.) mini, kad midus gaminamas dvaruose, vienuolynuose, pardavinėjamas dvarų, vienuolynų smuklėse (Isokas, 2006: 67). Midaus vaidmenį visuomenėje reprezentuoja ne bitininkai, o diduomenės pokyliai. Midaus gėrimas neatsiejamas nuo Lietuvos valdovų įvaizdžio. Tai buvo prestižinis valdovų ir didikų gėrimas: „midus buvo svarbus argumentas Lietuvos valdovų diplomatijoje, karyboje [...], šimtai puotose išgeriamų statinių rodė jų galią ir turta“. 1429 m. Lucko suvažiavimo metu Lietuvos didžiojo kunigaikščio Vytauto nurodymu buvo dosniai vaišinami Europos valdovai. Kiekvieną dieną buvo išgeriama „700 statinių midaus, neskaitant visų kitų įvairių gėrimų“. Midus



Plunksną bitininkai naudoja bitėms nuo korio nuvalyti.



Vietinė bitė *Apis mellifera mellifera* ažuolo žiedyne.



Išlydytas vaškas atvėsinaamas. Viduramžiais išlydytas vaškas formuotas į gabalus, vadintus akmenimis.

plačiai naudotas ir Žygimanto Augusto rūmuose, nors nuo XVI a. jį vis labiau ėmė išstumti importiniai vynai. Krokuvos kanauninko Stanislovo Gurskio laiške, 1544 m. rašytame iš Lietuvos, nurodoma, kad valdovo dvare kas savaitę išgeriama 30 statinių alaus ir 30 statinių midaus. Nors XVI–XVII a. valdovo dvare midų jau keitė vynas, didikai jį vis dar vartojo (Vaitkevičienė, 2019: 202, 203). Midaus buvo įprasta užraugti ir iškopinėjus medų. Patarimų, kaip pasigaminti midaus, knygelėje apie bitininkystę duoda ir D. G. Zetegastas. Jis pataria midaus gamybai geriau naudoti šviežius korius, mini augalus, kurie tinka midaus gamybai, aprašo patį midaus gaminimo procesą (Zetegastas, 1801: 146–152). Midus – vandeninis medaus tirpalas, jis buvo virinamas. Į kai kurias midaus rūšis dėdavo gvazdikėlių, imbiero, kitų importinių prieskonių, kvapnių šaknelių, žolelių, vaistažolių, aviečių, vyšnių. Geriausias gėrimas gaudavosi midų sumaišius su uogų sultimis ir ilgai išlaikius. Midų su džiovintomis uogomis mėgo moterys (Ragauskas, 2013). Jis buvo gaminamas dvaruose, vienuolynuose. Nuo XIV a. minimi midaus gamintojai ir miestuose (Isokas, 2006: 131). Midų gamino užėigų savininkai ir kiti asmenys, vėlesniais laikais – nedidelės įmonėlės. Midaus, kaip ir alaus, gamyba buvo laikoma beveik magiška veikla (Ragauskas, 2013). Kol nebuvo degtinės, minimos tik alaus ir midaus smuklės. Iš midaus buvo gaunama daug pajamų, todėl jo gamyba ir pardavimas nuo 1432 m. tapo valstybės monopolium. Teisę gaminti midų suteikdavo Lietuvos didieji kunigaikščiai (Isokas, 2006: 131). XVI a. midaus gamyba labai suvaržoma. Valstiečiai be mokesčio ir priežiūros savo reikalams midaus pasigaminti jau negalėjo. XVI a. midaus gamyba daugiausia koncentravosi didesniuose miestuose, buvo įsteigtos midaus gamintojų tarnybos. Taip pat midus buvo gamintas dvaruose ir vienuolynuose, ten buvo gausu seno, išlaikyto midaus. Labiausiai žinomas ir vertinamas buvo Kauno gamybos midus, nes čia seniausios gamybos tradicijos. Jis buvo paplitęs Lietuvoje, Lenkijoje ir Prūsijoje. Nykstant drevinei bitininkystei, midaus gamyba mažėjo, o dėl medaus brangumo midus ekonomiškai neapsimokėjo. Jo gaminimo tradiciją išstūmė ir pradėjusi plisti degtinės gamyba (Dundulienė, 1982: 71; Paulėkienė, 1964: 105,106). Taip tradicinis lietuvių gėrimas prarado savo reikšmę (Paulėkienė, 1964: 106). Dėl didelės savikainos ir nedidelės paklausos tarpukario Lietuvoje pramoninė midaus, vieno reikšmingų senosios Lietuvos istorinio kultūrinio



paveldo dalykų, gamyba buvo išvystyta silpnai. Jo gamyba nebuvo valstybės remiama ir priklausė nuo atskirų verslininkų ir įmonių veiklumo (Ragauskas, 2011: 622). Midaus gamybos tradicija 1940 m. nutrūko. Midaus gamyba vėl atnaujinta XX a. šeštojo dešimtmečio pabaigoje Stakliškių alaus darykloje „Gintaras“ (dabar bendrovė „Lietuviškas midus“) Aleksandro Sinkevičiaus iniciatyva pagal jo atkurtą technologiją (VLE e.: midus). Nuo tada midus Stakliškėse gaminamas pramoniniu būdu.

Antras labai svarbus bičių produktas buvo vaškas – viduramžiais tapęs viena svarbiausių Lietuvos eksporto prekių ir netgi atstojęs pinigus. Vaško buvo gaunama mažiau nei medaus, jis visada turėjo paklausą, todėl buvo branginamas ir taupomas.

Kaip vaškas atsiranda? Vaškas – bičių išskiriama lipni medžiaga koriams lipdyti ir pripildytoms akelėms užakiuoti. Bitės darbininkės papilvėje turi aštuonias vaško liaukas, jos išskiria nedideles vaško pleiskanėles. Jas bitės kojų šereliais ir šepetėliais perneša į priešakinius žandus, ten suminko ir naudoja koriumi lipdyti (Isokas, 2006: 67–68, LEEŽ, 2015: 310). Yra žinoma, kad 1279 m. jotvingiai už vašką iš rusų žemių pirkė rugius. Nors kronikos nerašo apie vaško eksportą XII a., tačiau, be abejo, jis buvo eksportuojamas, ypač į lenkų, rusų miestus, kur buvo nemažai bažnyčių, o joms reikėjo žvakių, liejamų iš vaško (Isokas, 2006: 67–68). Vaško ir žvakių paklausa išauga ir valstybės vidaus rinkoje, ypač po katalikybės, kaip valstybinės religijos, įvedimo Lietuvoje 1387 m.

XIII–XIV a. iš žemdirbių reikalauta kailių, medaus, vaško duoklių. Vaškas iš Lietuvos XIII a. keliavo į Hamburgą, Vismarą, Rostoką. Buvo net *vaškinės* muitinės, per kurias eksportuotas vaškas. Jei pirkliai parduodavo užsienyje vašką be maito, tai pusė pajamų ėjo didžiajam kunigaikščiui, pusė pirkliui. Vaškas parduodamas ne tik iš dabartinės Lietuvos teritorijos. Pavyzdžiui, 1506 m. per Polocko muitinę praleista 4411, o kitais metais – 4812 akmenų vaško. Vašką naudodavo žvakėms bažnyčioms, cerkvėms, dvarams apšviesti, daug jo reikėjo tvirtinant sutartis, kurias surišus gale kabėjo lydytas suplotas antspauduotas vaško gabalas. Žvakes liejo vaškinėse. Vaškinėse formuoti ir vaško gabalai, dar vadinti akmenimis. Dažniausiai vieno akmens svoris buvo 14,4 kg. Tačiau jie galėjo būti ir lengvesni – 12,5–13 kg, ir sunkesni – 30 kg. Keliems savininkams priklausę vaško gabalai sverdavo gerokai daugiau. Kartais akmenys turėjo net savo antspaudus (Isokas, 2006: 94). Šio bitininkystės produkto svarbą ir reikšmę išdo pajamoms rodo ir tai, kad vaško tirpyklos, saugyklos

buvo monopolizuotos valstybės. Pagrindinės vaškinės buvo Kaune, Vilniuje ir Trakuose. Vaškinę turėjo ir Vilniaus vyskupas, tačiau jam buvo leista lieti žvakes tik savo reikmėms. Kai jis ėmė pardavinėti žvakes, jo vaškinė buvo uždaryta. XVI a. pradžioje per metus Nemunu išgabenta 12 227 akmenys, arba 160 t, vaško. Į vaško gabalus kartais įdėdavo akmenų, kitų sunkių daiktų, todėl norint to išvengti ir įrodyti jo kokybę, vaškas pradėtas antspauduoti. Muitinėse už vaško akmenį reikėjo mokėti 6 grašius, o nuo 6 akmenų – vieną grašį muitininkui. Lietuvos vaškas buvo eksportuojamas į Lenkiją, Vokietiją, Olandiją, Prancūziją, Ispaniją. Dalis vaško buvo eksportuojama ir be maito (Isokas, 2006: 132).

Vaškas – pirmas pasaulyje polimerinis produktas, pagamintas bičių. Viduramžiais ir vėlesniais laikais vaškas buvo naudojamas ne tik dailėje, skulptūroje, bet ir pramonėje: laivų statyboje, dažų ir lakų gamyboje, galvanoteknikoje. Jau IX–XII a. vašką naudojo liejant metalus. Vaškas naudotas liedinant patrankas. Iš vaško buvo nulipdoma patranka, tada aplipdoma moliumi, kuris buvo išdegamas. Vaškui ištirpus likdavo ertmė, į kurią buvo pilamas skystos bronzos lydinys. Tokiu pačiu būdu buvo liejami ir varpai bažnyčioms (Baltuškevičius, 2021). Be vaško neįmanomi tam tikri technologiniai juvelyrikos procesai, tad jis naudotas liejant brangius metalus (Isokas, 2006: 55). Iš vaško buvo daromi įvairaus dydžio ir svorio antspaudai, kurių kartais po kelis prikabindavo prie dokumento. Neretai antspaudai atstodavo parašus (Dundulienė, 1982: 71). O vaškinėse lentelėse įrėžti rašmenys ženklino raštijos pradžią.

Tarpukariu Lietuvoje veikusios bitininkų draugijos duomenimis, 1927 m. buvo užregistruoti 9837 bitininkai, kurie turėjo 40 026 avilius (rėminių – 63,1 proc., kelminių – 35,3 proc., šiaudinių – 1,6 proc.). Vaško iš rėminio avilio gaunama vidutiniškai 0,3 kg, o iš kelminio avilio 0,7 kg (Prušinskis, 1930: 58). Vaškas buvo naudojamas apeigoms – per laidotuves, krikštynas, vestuves. Dalis jo buvo skiriama dirbtiniams koriams gaminti. Lietuvos bitininkų draugijos iniciatyva Kaune pradėjusi veikti dirbtinių korių dirbtuvė 1928 m. iš ūkininkų atsiųsto vaško pagamino 36 kg dirbtinių korių, 1929 m. – 169 kg, 1930 m. – 576 kg, 1931 m. – 743 kg, o 1932 m. – daugiau kaip 1000 kg. Apskaičiuota, kad per metus Lietuvoje (be Vilniaus krašto) buvo gaunama apie 20 000 kg vaško, o religiniams tikslams sunaudojama apie 40 000 kg (neįskaičiuotas cerkvėse ir kitiems tikslams sunaudojamas vaškas, Prušinskis, 1930: 56, 58). Pradėjus gaminti dirbtinius korius, vaško trūkumas dar labiau išryškėjo. Todėl 1930–1936 m. buvo įvežta apie 12 000 kg vaško (Kazlauskienė-Piškinaitė,



1990: 30, 31).

Senųjų pasakojimais, vaško vaidmuo buvo svarbus ir valstiečių butyje. Be vaško neapsieidavo siuvėjai ar namų šeimininkės lopydamos, siūdamos marškinius. Dzūkai vašką vartoję adytų vyžų ir nertinių moteriškų kurpaičių padams išlieti. Yra užrašytų pasakojimų ir apie tai, kad senovėje Nemunu plaukiojančios valtys būdavusios išpintos vytimis ir išlietos vašku (Petruolis, 1970: 163). Kai kas vašką naudoja skiepydami vaismedžius, dažydami margučius. Iš vaško buvo daromi dirbtiniai koriai. O kad troboje nesivaidentų, senovėje statybininkai į pirmąją sienos vainiko sąsparą įdėdavo vaškinį kryželį (studijoms.lt).

Vaškas – puiki žaliava kai kurioms pramonės šakoms: tiek farmacijos (pleistrai, žvakutės ir kita), tiek kosmetikos (vaškas naudojamas kaip viena iš sudedamųjų medžiagų kremams, lūpų dažams gaminti). Apskritai visur, kur gaminiui reikia suteikti lipnumo ar slidumo, dedama vaško. Optikoje vaškas



Žvakes lieja musteikiškė Paulina Stasiulionienė.

naudojamas linzėms šlifuoti. Nepakeičiamas jis ir meno kūrinų restauravimo darbuose (Ceileris, 1997: 21). Ūkinėje veikloje vaškas naudojamas lakų, politūrų, litografinių pieštukų, rašalo, baldų pastų ir kitų produktų gamybai. Natūralus bičių vaškas naudojamas elektrotechnikoje, radiotechnikoje (izoliacinių juostų, dielektrinių daviklių gamybai), galvanoplastikoje, poligrafijoje (standaus popieriaus gamybai) (Puišys, 2006: 26).

Vaškinių žvakių gamyba buvo glaudžiai susijusi su bitininkyste. Valstiečiai, soduose turintys daugiau bičių šeimų ir paveldėję iš tėvų įrankius bei patirtį, liejavo žvakes tik savo reikalams. Pardavinėti žvakes už pinigus kaimuose buvo nepriimta. Tačiau rugiapjūtės, bulviakasio ar linų tvarkymo metu už pagalbą artimesniam kaimynui atsidėkodavo medumi ir žvakėmis. Žmogui mirus už žvakes joks atlyginimas nebuvo imamas. Kiekvienas stengėsi turėti pašventintą žvakę, kuri buvo skirta apsaugai. Ir, žinoma, žvakė būtinai turėjo būti uždegama prie mirštančiojo, kad jis „neužmerktų akių be grabnyčios“ (Strašunskas, 1975: 206, 207). Iki mūsų dienų išliko tradicija per Grabnyčias (vasario 2 d.) šventinti žvakes, kurios būtinai turi būti liejamos iš natūralaus bičių vaško. Žvakių reikėjo pasiruošti visiems metams. Grabnyčių žvakėms priskiriama sakralinė prasmė. Kad šventa ugnis apsaugotų namus ir namiškius, su jomis namie buvo atliekamos grabnyčių apeigos. Tikima, kad pašventinta žvakė apsaugo nuo perkūnijos – vos užslinkus audros debesims, ją uždegdavo ir statydavo ant palangės. Tikėta ir jos galia apsaugoti nuo gaisrų. Pradedant statybas, gabaliukas žvakės būdavo paslepamas pirmojo vainiko sankirtoje. Bitininkai į naują avilį įdėdavo sukryžiąvę du grabnyčių žvakės gabaliukus – „kad velnias spiečiaus neišvestų“. Būsimuosius metus, jų orus ir derlių spėdavo pagal Grabnyčių dienos orą. Jei apsiniaukę, tai viskas augs gerai, jei pūga, bus blogi metai, bitės dažnai spies (LEEŽ, 2015: 89, 90).

Jas degindavo prie mirštančiojo. Pradėjusiam merdėti įduodavo į ranką, kad palengvintų mirtį ir nušviestų vėlei kelią į dangų. Pašventinta žvakė buvo deginama laidotuvių metu ir per atminus (LEEŽ, 2015: 90). Jos deginimas buvo prilyginamas maldai. Tokias žvakes dėdavo mirusiajam į karstą, kad jis galėtų jomis apsiginti nuo piktųjų dvasių. Šventinta bičių vaško žvakė atstoja septynias giesmes už mirusįjį. Dar XX a. pabaigoje gajai tradicija kaimo kultūroje



lankant mirusį per šermenis nešti ne gėlių, ne pinigų vokelyje, o keletą vaškinių žvakių (grabnyčinių) (Žukauskienė, 2018). Su jomis šv. Kūčių vakarą spėdavo, kokie ateinantys metai laukia šeimos: jei užpūstos žvakės dūmai eina aukštyn ar stalo link – šeima gyvens gerai, o jei link durų – bus nelaimių (LEEŽ, 2015: 89). Gimus kūdikiui buvo liejama žvakė, kuri lydėjo jį visą gyvenimą nuo gimimo iki mirties. Krikšto žvakė turėjo būti ilga, tiesi, graži, nes jinai lėmė vaiko ateitį. Berniukui skirta žvakė turėjo būti aukšta, tiesi, nes tada vaikas užaugs aukštas, gražus, tvirtas, o jeigu mergaitė – tai tiesi, ilga, stora žvakė reiškė, kad mergaitė turės gražias storas kasas, bus gražiai nuaugusi (Pugačiauskienė, 2010).

Bitininkystės verslas Lietuvoje yra vienas iš seniausių, o bičių produktai buvo

žinomi ir naudojami gana plačiai – gydymui, mitybai, mokesčiams susimokėti, religinėse šventėse, apeigose, kasdienėje buityje. Bitininkystė yra neatsiejamą vietinių gyventojų gyvenimo būdo, kultūros ir tradicijų dalis. Mūsų protėviai gyveno darnoje su gamta, o bitės jų gyvenime užėmė ypatingą vietą. Bičių produktai savo reikšmės neprarado ir mūsų laikais, o dėl mokslo atradimų apie bites ir jų produktus sužinoma daug naujo ir įdomaus.

Tie maži, darbštūs, šventais laikyti sutvėrimai visuomet buvo ir yra turtas...

Laura Piškinaitė-Kazlauskienė



Senovinį vaško spaudimo būdą demonstruoja drevininkas Algis Svirnelis.

ŽODYNĖLIS

Atminai – mirusiojo paminėjimas. Per atminus dalyvaujant mirusiojo artimiesiems, giminėms ir kaimynams aukojamos Šv. Mišios, aplankomas kapas, namie rengiamos gedulingos vaišės su maldomis.

Bitininkystė ir turizmas

Pavasariškai pašildžius saulei gamta vėl atgyja. Parskrenda pirmieji paukščiai, sujuda skruzdėlynai. Iš savo lizdelių išlenda peržiemojusios kamanės. Į pirmąjį pavasarišką apskraidymą išleikia ir bitės, vabzdėliai, kurie, susispietę į šiltą kamuolį, kantriai išlaukė žiemą. Nors šiuo metu aplinkui kartais dar būna sniego, tačiau bičių kamuolyje jau prasideda nauja gyvybė. Milijonus metų gyvuoja bitės, prisitaikiusios prie įvairių gamtos pokyčių. Pievose, miškuose skraidydamos nuo augalo prie augalo, iš pirmo žvilgsnio šis vabzdys lyg ir niekuo neišsiskiria iš kitų. Tačiau bitės sulaukė ypatingo dėmesio – apie jų gyvenimą ir darbą parašyta daug knygų. Bet ar tikrai jas pažįstame? Drevinė bitininkystė papildo šias žinias, tai yra vienas iš bičių pažinimo kelių. Gyvendamas atšiaurioje aplinkoje žmogus jau nuo senų laikų bando prisijaukinti aplinką, pakeisti ją sau tinkama linkme. Prijaukinti gyvūnai tapo neatsiejama mūsų gyvavimo dalimi. Bites prisijaukinti norėjosi dėl jų teikiamų gėrybių, ypač dėl saldaus daug energijos ir jėgų suteikiančio medaus. Bet kaip tas gėrybes pasiimti? Į žmogaus aplinką bitės neskuobėjo ateiti. Žmogui teko prisitaikyti ir išmokti prižiūrėti jas medžiuose.



Medaus kopinėjimo diena senovėje laikyta šventa.

Taip palaipsniui buvo sukurta šimtmečius trukusi iš kartos į kartą perduodama drevinės bitininkystės tradicija.

Dabar jau galime džiaugtis šalia savo sodybų dūzgiančiomis bitėmis ir jų nešamomis gėrybėmis. Žmogus išmoko susigyventi su bitėmis, ištobulino jų būstą, pakeitė į tokį, kuris yra patogus ir bitininkui, ir bitėms. Atrodo, kad drevinė bitininkystė nuėjo į užmarštį. Tačiau miškuose vis dar siūruoja ją primenančios senosios dravės. Regis, tai archajiška liekana, tačiau prisimintina kaip šimtmečius trukusi tradicija, kaip žmogaus ir bitės tarpusavio pažinimo simbolis.

Bitė – daugeliu atžvilgių labai įdomus ir unikalus vabzdys. Tokia maža, o tiek neįtikėtinų dalykų su ja susiję. Apie visus tuos nepaprastus dalykus galima sužinoti drevinės ir kelminės bitininkystės bityne, įkurta me šilinių dzūkų krašte, Musteikos kaime netoli Čepkelių raisto. Drevinė bitininkystė (bartininkystė) – archajinė bitininkavimo tradicija, vienas seniausių girios verslų, ilgiausiai išsilaikiusių Dzūkijos regione, šilinių dzūkų kaimuose. Bartininkystė, užsienio rinkos skatinta, klestėjimo viršūnę pasiekė XVI–XVII a. pirmojoje pusėje, XIX a. antrojo-



Grikių rovimas šventė Drevinės bitininkystės bityne. Griekiai – vieni medingiausių augalų, auginti šilinių dzūkų krašte.



Drevininko pareiga – rūpintis ir prižiūrėti draves. Drevininkas Algis Svirnelis valo žievę nuo nudžiūvusios dravės.



Bitininko namelis Drevinės bitininkystės bityne.

je pusėje gyvavo tik miškingame Pietryčių Lietuvos regione. XX–XXI a. sandūroje nykstanti drevinio bitininkavimo tradicija buvo perimta iš krašto drevininkų. 2005–2006 m. buvo įgyvendintas projektas „Tradicinės bitininkystės puoselėjimas ir natūralių pievų Musteikos kaime išsaugojimas“. Siekiant šį verslą išsaugoti 2006 m. Dzūkijos nacionalinio parko darbuotojų pastangomis Musteikos kaime Varėnos rajono savivaldybėje įkurtas bitynas, atkurtas visas verslo ciklas – nuo drevės įrengimo iki medaus kopinėjimo tradiciniais įrankiais. Taip pat atkurtas senovinis vaško spaudimo būdas ir jo panaudojimas žvakėms lieti. Buvo įrengtas pažintinis takas, vingiuojantis pro 6 senąsias ir 10 naujai išskoptų drevių, padaryti 25 nauji kelminiai aviliai, bityno teritorijoje pastatytas bitininko namelis-muziejus, kuriame laikomi su šiuo verslu susiję įrankiai. Šio projekto iniciatorius buvo tuo metu Dzūkijos nacionalinio parko direktoriaus pavaduotojo pareigas ėjęs gamtos mokslų dr. Eugenijus Drobėlis. Drevinės bitininkystės ir kelminių avilių bityne viskas gyva ir tikra, per šimtmečius išbandyta ir išsaugota. Musteikos kaimas drevinės bitininkystės bitynei įrengti pasirinktas neatsitiktinai. Čia, ko gero, ilgiausiai Lietuvoje išsilaikė šis kažkada LDK garsinęs ir nemažą ekonominę naudą teikęs verslas. Ilgiausiai bites kaimą supančių miškų drevinėse pušyse prižiūrėjo Vytautas Tamulevičius. Jis sakė: „Musteikos kaimą vien dėl bičių drevėse grįžau“ (Černiauskas, 2018: 5). Jis ir buvo pirmasis drevinės bitininkystės atkūrimo entuziastas. Nemažas indėlis čia buvo ir Musteikos girininkijos girininko Valdo Jezukevičiaus, kuris skatino bitininką užsiimti drevine bitininkyste ir visaip palaikė šį verslą.

Pažintinio turizmo, švietimo požiūriu šis Dzūkijos nacionalinio parko objektas atlieka labai svarbų vaidmenį – čia lankytojai supažindinami su bitininkyste, jos raida Lietuvoje, savitumais, su bičių gyvenimu, jų vieta ekosistemoje, bičių ekologija. Bitynas labai svarbus propaguojant drevinę bitininkystę kaip tradicinį amatą, ekologinės bitininkystės principus. Bityne galima pamatyti, kaip kelminiuose aviliuose ir drevėse prižiūrimos bitės, kaip tvarkomas medus ir vaškas. Taip pat galima sužinoti, kaip daromi kelminiai aviliai bitėms gyventi ir nedideli aviliai vabikai



bičių spiečiams vilioti. Kartu bityne galima išbandyti ne vieną amatą. Musteikoje vyksta jau tradicine tapusi Pynimo savaitės stovykla. Taip puoselėjami senųjų šilinių dzūkų krašto amatai. Susipažinti, išmokti ir pasigaminti – toks šios amatų stovyklos tikslas. Stovyklavimas – puiki galimybė pažinti senovinį Musteikos kaimą, jo architektūrą, vietinių žmonių gyvenimo būdą ir šilinių dzūkų kraštui būdingą gamtą. Pradėta organizuoti Medkopio pabaigos šventė, skirta visiems besidomintiems bitininkyste, norintiems atrasti kažką naujo, nepažinto. Šventės metu vyksta ir grikių rovimų edukacija, artimiau susipažįstama su šiuo tradiciniu mūsų krašto augalu. Bityne kiekvienas turi galimybę būti ne tik stebėtoju, bet ir dalyviu – prisiliesti prie kasdienių drevininko darbų: išsilieti žvakę, kalti avilį, vyti geinį, paragauti medaus korio iš drevės. Juk daugiausia teigiamų emocijų gaunama pačiam veikiant. Bityno lan-

kymas ar kelionė Drevinės bitininkystės pažintiniu taku yra vienas iš laisvalaikio praleidimo būdų. Apie bitininkystę, kaip vieną poilsio variantų, dabar vadinamų pažintiniu, kultūriniu turizmu, užsimenama dar XX a. trečiajame dešimtmetyje: „Bitininkystė suteikia žmogui didelį malonumą ir kasdieniniame gyvenime, visą suįdomina ir teikia tikrą sielos poilsį. Toks poilsis ypač svarbus tiems, kurie per visas dienas dirba fabrikuose tarp dulkių ar raštinėse sėdi. Dėl to bitininkystė kaip pavieniam žmogui, šeimai, taip ir valstybei turi didelės reikšmės žmonių sieloms sušvelninti“ (Laurinavičius, 1928: 9). Toks laisvalaikio praleidimo būdas neprarado svarbos ir mūsų dienomis. Kiekvienas, pirmą kartą susipažinęs su bitėmis, patenka į be galo įdomų, keistą, netgi fantastinį pasaulį, puikiausiai suorganizuotą ir lankstų, paprastą savo natūraliu tobulumu, o kartu ir labai sudėtingą. Bičių pažinimas reikalauja elementarių biologinio gyve-



Vienas iš pagrindinių drevininko darbo įrankių yra geinys. Pinti geinį mokosi ir modulinių kursų pradedantiejiems drevininkams lankytojai.



Paskutinis senosios kartos drevininkas Juozas Miškinis su paties pagamintais geiniais.



Drevių ruošimas žiemai. Akimirkos iš drevininkų mokymų.

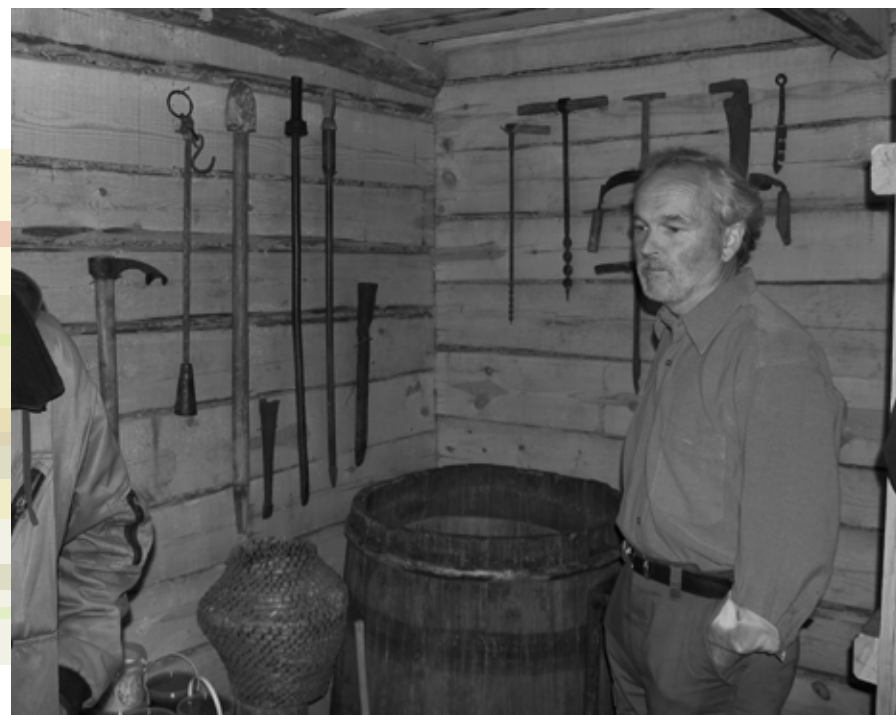


Kopiant į dravę imamas balaninis krepšys kašalė, į kurią sudedami reikalingi įrankiai arba koriai.



nimo pažinimo pagrindų (Straigis, 2002: 6,7).

Drevinės bitininkystės ekspoziciją Musteikoje kasmet aplanko arti tūkstančio lankytojų. Vieni jų atkeliauja organizuotomis grupėmis, kiti mėgsta tyrinėti vieni. Daugiausia lankytojų būna šiltuoju metų laiku. Tuo metu ir bitės būna aktyviausios, ir medingieji augalai intensyviausiai žydi. Lankytojai supažindinami su Musteikos kaimu, jo istorija ir dabartimi. Šis kaimas yra vienas iš didesnių Dzūkijos nacionaliniame parke, garsėjantis architektūra. Kaimą supa turtingi miškai, čia visuomet gausu žvėrių, aplinkiniai miškai ir pelkynai turtingi uogų ir grybų. Nuo seno čia buvo ir bitininkų, kurie bitininkavimo tradicijas perimdavo iš kartos į kartą. Šiuo metu kaime yra 8 didesni ar mažesni bitynai, iš viso prižiūrima arti 40 bičių šeimų. Vienas didesnių bitynų priklauso Dzūkijos nacionalinio parko ir Čepkelių valstybinio gamtinio rezervato direkcijai. Čia prižiūrima apie 20 bičių šeimų, kurios laikosi drevėse arba kelminiuose aviliuose, yra ne tik šalia kaimo, bet ir miškuose, kur įkurtas Drevinės



Drevinės bitininkystės bityno ir ekspozicijos įkūrimo iniciatorius gamtos mokslų dr. Eugenijus Drobėlis.

bitininkystės pažintinis takas. Bityne lankytojai priimami ištisus metus, nes visais metų laikais bičių gyvenimas įdomus, o bitininko darbai niekada nesibaigia. Ramiausias metas tiek bitėms, tiek drevininkams būna žiema. Jeigu bitės tinkamai paruoštos žiemoti – turi pakankamai maisto ir gerai sutvarkytas avilys arba drevė, bitės žiemoja ramiai. Tai metas, kai drevininkas įrengia naujus avilius, lydo vašką, tvarko inventorių. Atšilus orams prasideda pavasariniai darbai ir trunka iki pat rudens. Pavasarį apžiūrimos peržiemojusios bitės, sutvarkomi, įrengiami naujiems spiečiams aviliai ir drevės, kur bitės išmirė. Iškeliamos spietinės, kurioomis gaudomi spiečiai. Vasarą apžiūrima, kaip bitės darbuojasi, išimama šiek tiek medaus pavaišinti ekspozicijos lankytojus. Tačiau pagrindinis medkopis paprastai būna vasaros pabaigoje ir rudens pradžioje. Rudenį bitės ruošiamos žiemoti, todėl iškopinėjama tiek medaus, kad ir bitėms užtektų. Stengiantis išsaugoti bites, ypač vietines, rudenį silpnesnės šeimos pamaitinamos. Rudenį visos bitės profilaktiškai gydomos nuo varoatozės erkių. Drevinės bitininkystės ekspozicijos lankytojai supažindinami su bitininkystės istorija pradedant nuo medžioklinės bitininkystės ir baigiant rėminiais aviliais, kurie įsigalėjo nuo XIX a. Gyvojoje ekspozicijoje galima pamatyti natūralios drevės, kurioje kažkada gyveno ir buvo prižiūrimos bitės, fragmentą. Čia yra ir ne viena drevininkų padaryta drevė. Medžiuose iškelti kelminiai aviliai, kurie taip pat primena vieną iš bitininkavimo tarpsnių, kai buvo manoma, kad bitės gali gyventi tik aukštai iškeltuose dreves primenančiuose aviliuose.

Yra parengtos lankytojus įtraukiančios veiklos. Drevinės bitininkystės ekspozicijoje parodoma, kaip įžiebtį ugnį su titnagu ir skiltuvu. Toks ugnies išgavimo būdas buvo atkurtas pagal žmonių pasakojimus, o išbandyti jį smagu tiek vaikams, tiek suaugusiems. Paprastai taip užkuriama bitininko dūminė, kurios dūmai naudojami bitėms nuraminti. Esant palankiam orui lankytojus leidžiama pasižiūrėti į atidarytą bičių avilį. Atsargumo dėlei visada dėvimi bitininko tinkleliai, kurie saugo nuo bičių įgėlimų. Kartais, priklausomai nuo metų laiko, išimama šviežio medaus.



Įdomu būna kopti į dravę su geiniu. Kaip pasidaryti geinį ir kaip juo naudotis, išmokome iš senojo Marcinkonių drevininko Juozo Miškinio. Lipimas su geiniu yra neįprastas reginys, ne kiekvienas iš karto gali tai padaryti. Kopiant su geiniu daromos tam tikros kilpos, į kurias paeiliui statomos kojos. Taip pakylama aukštyn, kol pasiekiamas reikalingas aukštis. Drevinės bitininkystės ekspozicijoje yra net keturios drevės, kurių aukščiausia yra apie septynių metrų aukštyje, o žemiausia apie pusantro metro aukštyje. Sudėtingiausia naudotis geiniu kopiant aukštyn. Vėliau, pritvirtinus šį įrenginį reikalingame aukštyje, jį išbandyti gali kiekvienas. Pritvirtinus geinio lentelę medyje, nusileisti ir vėl pakilti paprasčiau. Drevininkas tokiu būdu nusileidęs pasiima jam reikalingus įrankius, su kuriais darbuojasi prie dravės.

Bityno lankytojams įdomu susipažinti ir su įrankiais, kurie dažniausiai naudojami dirbant su bitėmis. O tų įrankių yra ne vienas. Kopinėjant medų reikalinga dūminė, kuria bitės nuraminamos. Taip pat reikalingas

kirvis, juo atidaromas arba uždaromas plautas. Balaninėje drevininko įrankių pintinėje dar būna peilis koriams atpjauti, taip pat žąsies ar kitokia didesnė plunksna bitėms nuo korių nubraukti. Kartais panaudojami kiti įrankiai, ypač kai ateina metas apginti bites nuo erkučių arba kai norima bites pamaitinti. Bites drevėse galima pasiekti kopiant ne tik su geiniu. Yra ir kitokių būdų. Juos taip pat galima pamatyti ir išbandyti Drevinės bitininkystės bityne. Galima paprasčiausiai pakilti kopėčiomis. Toks būdas lengviausias. Tačiau darbuotis stovint ant kopėčių nepatogu, tam tinkamesnė geinio lentelė, ant kurios darbuojamasi sėdint. Dar senoviškai į draves galima kopti atrėmus šakotą medį. Tokį būdą taip pat gali išbandyti Drevinės bitininkystės bityno lankytojai.

Drevinės bitininkystės ekspozicijoje galima stebėti senovinį vaško lydymą ir žvakių liejimą. Per metus čia išlydoma apie penkis kilogramus vaško. Prie laužo tirpinami ir virinami seni koriai, ištirpinto vaško ir verdančio vandens masė pilama į tam tikrą maišą, kuriame nusėda atlie-



Drevinės bitininkystės take į pušį ikeltas kelminis avilys.



Taip atrodo natūraliai pačių bičių pasiūti koriai kelminiame statiniame avilyje.



Kelminis avilys skobiamas su specialiu įrankiu peikena.



Medaus kopinėjimas Medkopio šventėje.



kos. Vaškas kartu su karštu vandeniu išbėga į indą, ten atvėsinaamas. Sustingęs vaškas nuimamas nuo vandens paviršiaus. Vėl ištirpinus tokį vašką liejamos žvakės. Dar galima pabandyti daryti kelminį avilį. Šiam darbui naudojamas tam tikras įrankis peikena. Kelminiam aviliui daryti naudojama palyginti nedaug įrankių. Be peikenos, reikalingi kirvis, vedega, pjūklas, kaltas ir grąžtai. Kelminis avilys, taip pat ir drevė iškalami. Tas veiksmas šiek tiek primena meletos ar genio darbą, dėl to vienas Marcinkonių kaimo kampas vadinamas Geniais, nes ten gyvena garsus drevininkas Stasys Miškinis, kaldavęs dreves.

Medus skanus ne tik žmonėms. Jo paskanauti pasitaikius progai neatsisakydavo ir meškos. Todėl reikėjo sugalvoti, kaip nuo jų apsaugoti dreves su ten dūzgiančiomis bitėmis ir medumi. Tam naudoti paprasti, bet išradingi įtaisai. Kad meškos neiškopinėtų medaus, virš plauto taip, kad dengtų drevės angą, pakabindavo trinką ar dygliuotą kuoką, kuri meškai bandant kopinėti, siūbuodavo ir skaudžiai smogdavo. Siūbuodama kuoka trukdydavo prieiti prie medaus: juo smarkiau meška kuoką stumdavo, juo stipriau ši stuktelėdavo jai. Ant žemės aplink drevę



Medaus ėmimas iš kelminio gulstinio avilio.

prikalinėdavo aštrių kuoliukų arba pastatydavo akėčias akėčvirbaliais į viršų: ant jų nukritusi meška susibadydavo ir daugiau ten neidavo. Apie šį ir kitus drevių apsaugos būdus pasakojama bityne.

Taigi Drevinės bitininkystės ekspozicijos lankytojai supažindinami su senovine bitininkyste. Čia stebimi įvairūs darbai, pamatoma, kaip bitės gyvena drevėse. Šios drevininkų padarytos drevės pamėgtos bičių, jos pačios pasirenka, kurioje gyventi. Drevininkas menkai kišasi į bičių gyvenimą. Šiuolaikinė bitininkystė toli pažengusi, dabar įmanoma beveik kiekvienam norinčiajam pasinaudoti jos didelėmis galimybėmis. O drevininkai gražina bites į jų tikrąją vietą: aukštai po medžių laja, kur ne kiekvienas gali jas pasiekti.

Drevinės bitininkystės bityno ekspozicija pritaikyta ir pavieniams lankytojams. Atvykėliai gali pamatyti tiek senuosius kelminius avilius, tiek naujai įrengtus. Aviliai su bitėmis. Kas nori daugiau sužinoti ir labiau mėgsta klausytis, tiems apie ekspoziciją gali papasakoti direktijos darbuotojai. Galima susipažinti su senoviniais bitininkystės įrankiais ir jų panaudojimu. Eksponuojami tokie įrankiai: geinys, kaladinių avilių, in-



Lankytojai Drevinės bitininkystės bityne.



kilų keltuvai, veido tinkleliai, narveliai motinėlėms, plunksna bitėms nušluoti, kaladinio avilio rėmeliai, medinės šakės ir maišas bičių spiečiams semti ir pernešti, medinės penėtuvės, peikenos ir keletas kitų senovinių eksponatų. Viską galima paliesti, kai kuriuos įrankius net išbandyti. Čia visada galima paragauti tikro drevinio medaus, kuris nesukamas – vaško korai kartu su medumi, bičių duonele ir kitais produktais sutrinami. Taip kartu su medumi suvalgomos ir visos kitos bičių pagamintos gėrybės.

Musteikos apylinkėse, už penkių kilometrų nuo kaimo, yra Drevinės bitininkystės pažintinis takas. Rodyklės nužymi kelią nuo Drevinės bitininkystės ekspozicijos iki pavėsinės tako pradžioje. Take galima pamatyti tiek senas, tiek naujai padarytas dreves. Senosios dravės primena, kad drevinė bitininkystė šiuose miškuose buvo puoselėjama nuo seno. Stendai, kurie yra drevinės bitininkystės take, pasakoja apie tai, kad dravės būdavo įrengiamos anksčiau, prieš kelis dešimtmečius, ir būdavo perduodamos iš kartos į kartą. Pasivaikščiojimas šiuo taku – puiki galimybė susipažinti su drevėtomis pušimis, primenančiomis vieną iš seniausių šio krašto verslų, pamatyti tik Musteikos apylinkėms būdingą smėlio kalvėlių ir nedidelių pelkučių mozaiką. Kelionė šiuo taku suteiks vertingų žinių apie bitininkystės istoriją, padės įvertinti sunkų šio krašto bitininkų triūsą. Drevinės bitininkystės take yra tiek drevėse, tiek kelminiuose aviliuose prižiūrimų bičių. Bitės paprastai kopinėjamos vasaros pabaigoje ir rudens pradžioje. Šį darbą taip pat galima stebėti. Drevėse bitės dažniausiai apsigyvena pačios, spiečiai atskrenda iš aplinkinių miškų. Įdomu tai, kad dauguma mūsų bičių yra vietinės tamsiosios medunešės bitės *Apis mellifera mellifera*, jos gerai prisitaikiusios gyventi mūsų klimato zonoje. Šios bitės puoselėjamos, stengiamasi jas išsaugoti.

Galima aplankyti ne tik Drevinės bitininkystės pažintinio tako draves. Dzūkijos nacionaliniame parke priskaičiuojama apie šešiasdešimt išlikusių dravių. Kai kurios jų pasenusios ir griūvančios, kai kurios dar žaliuoja. Daugiausia jų apie Marcinkonių, Mančiagirės, Musteikos, Darželių, Grybaulios ir Zervynų kaimus. Kai kurias jų dar galima atgaivinti. Drevėtas pušis saugo aplinkosaugininkai, privačių miškų savininkai, jos

mūsų kultūrinis paveldas.

Bitininkystę galima pažinti ne tik kaip per verslą, bet ir kaip krašto tradiciją, istoriją, kultūrą, kulinarinį paveldą. Visa tai pavyks atrasti keliaujant maršrutu „Medaus kelias“. Šis maršrutas pristato išlikusią senojo verslo tradiciją Lietuvos–Baltarusijos pasienio regione.

Bitininkystės muziejus yra ir Aukštaitijos nacionaliniame parke, Stripeičiuose, Ignalinos rajone. Jis įkurtas 1976 m. Broniaus Kazlo iniciatyva. Įrengtos lauko ir vidaus ekspozicijos, supažindinančios su bitininkavimo raida, istorija, inventoriumi, lankytojams atidarytos nuo 1983 m. (Kazlauskienė, 2003: 252).

Tranai yra didesni už bitis; jie neina ant darbo, bet sėdi aviliuose; iš avilių jie išeina tik tai laike kaitrų bimbdami. Tranai netur gelvos ir pasitur už vyrus motinos, arba bitinėlio. Pradžioje kožno rudenies jie esti išnaikinami.

Inž. Petras Vileišis



Žvakių liejimą demonstruoja Jonas Bajoriūnas.



Žiema bityne – ramybės metas, tačiau smalsu pasiklausyti ramaus bičių užimo.

Pabaiga

Ši knygelė supažindina su vienu seniausių mūsų krašto verslų – drevine bitininkyste. Pateikiama trumpa istorinė bitininkystės, kaip verslo, raida nuo seniausių laikų iki XXI a. pradžios. Supažindinama su bitininkystės raidos etapais, pokyčiais, priklausiusiais nuo politinių, ekonominių pokyčių tiek šalies viduje, tiek ir užsienio rinkose. Medus ir ypač vaškas viduramžiais buvo pagrindinės Lietuvos Didžiosios Kunigaikštystės eksporto prekės. Bitininkystė ir bičių produktai savo reikšmės neprarado iki šių dienų, o mokslas apie bites ir jų produktus atskleidžia daug naujo ir įdomaus.

Siekiant ateities kartoms išsaugoti drevinės bitininkystės verslo tradicijas, 2005–2006 m. visuomeninė organizacija „Biota“ kartu su Dzūkijos nacionalinio parko direkcija įgyvendino projektą „Tradicinės bitininkystės puoselėjimas ir natūralių pievų išsaugojimas Musteikos kaime“. Projekto metu sutvarkyta 2 ha krūmais užželiančių Musteikos upelio pievų, pastatyta klėtis, įrengtas Drevinės bitininkystės bitynas ir Drevinės bitininkystės pažintinis takas su drevėmis ir senoviniais kelminiais aviliais. Įrengiant Drevinės bitininkystės bityną Musteikos kaime buvo remiamasi senąja bitininkystės tradicija. Nykstanti tradicija buvo perimta iš krašto drevininkų, atkurtas verslo ciklas nuo drevės įrengimo iki medaus kopinėjimo tradiciniais įrankiais ir produktų panaudojimo bei realizavimo. Bityne vykdoma veikla išsiplėtė iki ekskursijų, paskaitų, edukacijų, stovyklų, renginių organizavimo bei žmonių supažindinimo su drevine bitininkyste įvairiuose renginiuose, šventėse ir festivaliuose.

Norint sutvarkyti bityno teritoriją, atnaujinti ir patogesniai lankymuisi pritaikyti infrastruktūrą, parengtas ir 2020 m. pradėtas įgyvendinti projektas „Etninės kultūros paveldo išsaugojimas ir turizmo plėtra drevinės bitininkystės regione“. Projektą įgyvendino Dzūkijos nacionalinio parko ir Čepkelių valstybinio gamtinio rezervato direkcija ir viešoji įstaiga „Gamtos paveldo fondas“. Projektu siekiama atgaivinti drevinės bitininkystės tradicijas, apimančias informavimą, populiarinimą, švietimą, renginių, švenčių, festivalių, mokymų, edukacijų, žygių organizavimą, išsaugoti ir panaudoti turizmo plėtrai Dzūkijos regione. Pasirinktos

veiklos yra informatyvios, patrauklios, suteikiančios galimybę prisiliesti prie vieno seniausių verslų žmonijos istorijoje. Drevinę bitininkystę Lietuvos pasienio regione pristato ir parengtas turistinis maršrutas „Medaus kelias“. Keliaujant juo galima pažinti ne tik bitininkavimo tradiciją, bet ir istoriją, kraštą, kultūrą, architektūrą, kulinarinį paveldą, žmones ir jų gyvenimo būdą. Išgirsti, susipažinti, o labai norint ir išmokti drevininkystės amato galima Drevinės bitininkystės bityne Musteikos kaime. Dzūkijos nacionalinio parko direkcijos darbuotojų pastangomis šis jau beveik negrįžtamai į praeitį nukeliavęs verslas išsaugotas ir atgaivintas.



Bičių spiečius atskrido į bitininko iškeltą vabiką.

Literatūros sąrašas

Rūta Averkienė. *Varėnos herbui – dvidešimt penkeri metai*. Prieiga: <https://www.varena.lt/naujienos/varenos-herbui-dvadesimt-penkeri-metai/>. Žiūrėta 2022 03 03.

Juozas Baldauskas (Baldžius). Bitės etnologijoje, bitininkystė Lietuvos praeityje ir bitininkystės teisė. *Varpas*. Kaunas, 1935, p. 3, 8.

Algirdas Baltuškevičius. *Vaškas*. Prieiga: www.bitininkas.lt/vaskas. Žiūrėta 2021 12 03.

Jonas Balžekas, Justinas Straigis. Bitininkas. Bitininkų draugijos. *Visuotinė lietuvių enciklopedija*. Vilnius: Mokslo ir enciklopedijų leidybos institutas, 2003, t. 3, p. 251, 252.

Bartininkų herbas. Prieiga: https://lt.wikipedia.org/wiki/Bartinink%C5%B3_herbas. Žiūrėta 2022 03 03.

Bitininkystė. Prieiga: <http://www.studijoms.lt/bitininkyste-2.htm>. Žiūrėta 2022 03 03.

Bitininko metraštinis. *Šalcinis*, 1999 liepa, nr. 33, p. 2.

Mindaugas Bloznelis, Rūta Ratkevičienė. *Kunigo Vlodo Jezukevičiaus gyvenimo kryžkelės Dievo valios keliais*. Vilnius: Margi raštai, 2018, p. 97, 98, 100, 102, 103.

Ramūnas Bogdanas. Austėja. *Tarybų Lietuvos enciklopedija*. Vilnius: Vyriausioji enciklopedijų redakcija, 1985, t. 1, p. 141.

Aleksandras Michailovičius Butlerovas. *Kaip bites kopti*. St. Peterburg, 1907, p. 48.

Klaugas Ceileris. *300 patarimų bitininkui mėgėjui*. Vilnius: UAB „Valstiečių laikraštis“, 1997, p. 20, 21, 22.

Algimantas Černiauskas. Paskutiniai Europos drevininkai. *Merkio kraštas*, 2018 kovo 16, nr. 21, p. 5.

Irma Dubovičienė. Parduosi bites, nususuks sėkmė. *Gimtas kraštas*, 2010 spalio 15–22, nr. 34, p. 13.

Pranė Dundulienė. *Lietuvių etnografija*. Vilnius: Mokslo, 1982, p. 66, 67, 68, 69, 70, 71, 73.

Pranė Dundulienė. *Pagonybė Lietuvoje. Moteriškosios dievybės*. Vilnius: Mokslo ir enciklopedijų leidybos centras, 2018, p. 36, 37.

Krzysztof Hejke. *Paskutiniai mano sutikti Europos drevininkai*. Varšuva, 2017, p. 11, 12.

Gediminas Isokas. *Lietuvos girių ir medžioklės istorija*. Vilnius: Mintis, 2006, p. 38, 55, 67, 68, 93, 94, 131, 132, 146, 158, 180, 262.

Tadas Ivanauskas. *Gamtininko užrašai*. Vilnius: Mintis, 1974, p. 38.

Jonas Jakaitis. *Praktiški patarimai nagingam bitininkui*. Kaunas: Naujasis lankas, 2016, p. 39.

Kabelių e. muziejus. Prieiga: <https://www.facebook.com/Kabeliumuziejus>. Žiūrėta 2022 03 11.

Petras Kalnius. *Lietuvos bitininkų aviliai ir jų raida*. Prieiga: http://bitininkas.lt/lt/?page_id=4945. Žiūrėta 2022 01 20.

Gediminas Kazėnas. *Apie bites ir jų šeimas*. Prieiga: <https://www.bernardinai.lt/2015-06-30-apie-bites-ir-ju-seimas/>. Žiūrėta 2022 03 03.

Laura Kazlauskienė. Bitininkystė. *Visuotinė lietuvių enciklopedija*. Vilnius: Mokslo ir enciklopedijų leidybos institutas, 2003, t. 3, p. 251.

Laura Kazlauskienė. Bitininkystės muziejus. *Visuotinė lietuvių enciklopedija*. Vilnius: Mokslo ir enciklopedijų leidybos institutas, 2003, t. 3, p. 252.

Vincas Kibirkštis. *Darbštuolės bitės*. Vilnius: Bičių korys, 2009, p. 4, 11, 13.

Vincas Krėvė. *Sparnuočiai liaudies padavimuose*. Kaunas, 1933. (žiūrėta: Poringės apie bites. *Šalcinis*, 1992 spalio, nr. 4–5, p. 7.).

Jonas Laurinavičius. Kuri nauda iš bitininkystės? *Sodyba*, 1928, nr. 1, p. 9.

Lietuvių enciklopedija. Bostonas: Lietuvių enciklopedijos leidykla, 1953, t. 1, p. 446.

Lietuvių enciklopedija. Bostonas: Lietuvių enciklopedijos leidykla, 1965, t. 33, p. 237.

Lietuvių etnografijos enciklopedinis žodynas. Sudarytojos Birutė Kulnytė, Elvyda Lazauskaitė. Vilnius: Lietuvos nacionalinis muziejus, 2015, p. 43, 89, 90, 179, 180, 310.

Lietuvos istorijos instituto Etnografijos skyriaus f. 1081 (43) l. 68.

Lietuvos istorijos instituto Etnografijos skyriaus f. 1081(46), l. 71.

Lietuvos istorijos instituto Etnografijos skyriaus f. 1081 (48) l. 73, 75.

Lietuvių kalbos žodynas (t. I–XX, 1941–2002). Red. kolegija: Gertrūda Naktinienė (vyr. red.), Jonas Paulauskas, Ritutė Petrokienė, Vytautas Vitkauskas, Jolanta Zabarskaitė. Vilnius: Lietuvių kalbos institutas, e. variantas 2005 (atnaujinta versija 2017) – www.lkz.lt. Prieiga: <http://www.lkz.lt/?zodis=austi&id=01101910000>. Žiūrėta 2022 03 03.

Lietuvių kalbos žodynas (t. I–XX, 1941–2002). Red. kolegija: Gertrūda Naktinienė (vyr. red.), Jonas Paulauskas, Ritutė Petrokienė, Vytautas Vitkauskas, Jolanta Zabarskaitė. Vilnius: Lietuvių kalbos institutas, e. variantas 2005 (atnaujinta versija 2017) – www.lkz.lt. Prieiga: <http://www.lkz.lt/?zodis=drev%C4%97ti&id=06064430000>. Žiūrėta 2022 03 03.

Romualdas Mankus, Eugenija Strazdienė. *Valkininkų krašto miškų istorija*. Kaunas: Adaksita, 2006, p. 22.

Midus. Prieiga: <https://www.vle.lt/straipsnis/midus/>. Žiūrėta 2022 02 20.

Jurga Motiejūtė. *6 midaus gamybos būdai*. Prieiga: http://bitininkas.lt/lt/?page_id=4176. Žiūrėta 2022 02 03.



E. Paulėkienė. Drevinės bitininkystės reikšmė feodalinės Lietuvos ūkyje. *Iš Lietuvių kultūros istorijos*, t. 4. Vilnius: Valstybinė politinės ir mokslinės literatūros leidykla, 1964, p. 97, 98, 99, 100, 101, 105, 106.

Jeronimas Pečkaitis. *Bitininkas*. Tilžė: Lithuania, 1921, p. 9.

Juozas Petrulis. *Merkinė. Bitininkystė Varėnos rajone*. Vilnius: Vaga, 1970, p. 153, 154, 155, 158, 159, 160, 161, 162, 163.

Laura Piškinaitė-Kazlauskienė. *Bitininkystė Lietuvoje (XVI a. – XX a. pirmoji pusė)*. Vilnius: Mokslo ir enciklopedijų leidykla, 1995, p. 4, 5, 16, 19, 20, 24, 36, 38, 43, 122, 123, 140, 147, 149, 153.

Laura Piškinaitė-Kazlauskienė. Bitininkų saugos priemonės. *Etnografiniai tyrinėjimai Lietuvoje 1988 ir 1989 m.* Vilnius: Lietuvos istorijos institutas, 1990, p. 21.

Laura Piškinaitė-Kazlauskienė. Kai kurie bičiulystės bruožai XIX a. pabaigoje – XX amžiuje. *Etnografiniai tyrinėjimai Lietuvoje 1983 ir 1984 m.* Vilnius: Lietuvos istorijos institutas, 1985, p. 83–86.

Laura Piškinaitė-Kazlauskienė. Vaško žaliavos perdirbimas Lietuvoje XIX a. antrojoje pusėje – XX a. *Etnografiniai tyrinėjimai Lietuvoje 1988 ir 1989 m.* Vilnius: Lietuvos istorijos institutas, 1990, p. 30, 31.

Vincas Prušinskis. Lietuvos bitininkystės pramonė. *Sodyba*, 1929, nr. 2, p. 10.

Vincas Prušinskis. Sava korių gamyba. *Sodyba*, 1930, nr. 4, p. 56, 58.

Jonas Puišys. *Bičių ūkis (bičių produktai)*. Vilnius: UAB „Valstiečių laikraštis“, 2006, nr. 4, p. 3, 4, 14, 15, 26, 39, 40, 86, 87.

Virginija Pugačiauskienė. *Iš asmeninio archyvo*, užrašyta Marcinkonių apylinkėse 2010.

Aivas Ragauskas. *Midaus gamybos technologijos*. Prieiga: <https://www.15min.lt/naujiena/aktualu/istorija/ldk-istorija-midaus-gamybos-technologijos-582-338751>. Žiūrėta 2022 02 03.

Aivas Ragauskas. *Tarp žemaitukų žirgų ir Lietuvos skalikų: pramoninė midaus gamyba tarpukario Lietuvoje*. Prieiga: [file:///C:/Users/dalia/Desktop/Downloads/4296645_MAIN%20\(2\).pdf](file:///C:/Users/dalia/Desktop/Downloads/4296645_MAIN%20(2).pdf). p. 662. Žiūrėta 2022 02 03.

Vytautas Salinka. *Lietuvos bitininkystės istorijos apybraižos*. Kaunas: Salix alba, 2019, p. 5, 6, 9, 11, 79, 156.

Vilma Sinkevičiūtė. Drevinė bitininkystė Lietuvoje XVI a. – XXI a. pr. *Dainava*, 2016, nr. 1, p. 41, 42, 44, 46.

Piotr Socha. *Bitės*. Kaunas: Debesų ganyklos, 2017, p. 14, 22, 30.

Saulius Stanaitis. *Dzūkijos nacionalinis parkas: kaimai ir gyventojai*. Vilnius: Valgra, 2001, p. 29, 30, 32.

Daiva Steponavičienė. Bitės įvaizdis lietuvių mitologijoje ir tautosakoje. *Liaudies kultūra*. 2000, nr. 4 (73), p. 28, 31, 33.

Vilius Steputaitis. Bitininkų teisės Lietuvoje. *Dabartis*. 1917 rugpjūčio 29, nr. 69, p. 3.

Justinas Straigis. *Mėgėjiškoji bitininkystė*. Vilnius: Margi raštai, 2002, p. 6, 7, 25, 30, 31, 138.

Julius Straušnaskas. Žvakių dirbimas. *Kraštotyra*. Vilnius: Mintis, 1975, p. 206, 207.

Kazys Šešelgis. *Lietuvių liaudies architektūros paminklai. Zervynų kaimas*, t. 1, Vilnius: Periodika, 1974, p. 9.

Antanas Tyla. *Zervynos*. Vilnius: Lietuvos TSR kraštotyros draugija, 1964, p. 53, 59.

Daiva Vaitkevičienė. *Žydinti taurė. Baltų gėrimai ir apeigos*. Vilnius: Lietuvių literatūros ir tautosakos institutas, 2019, p. 202, 203, 208, 209, 210, 214, 215, 216, 217, 219, 221, 222, 230.

Vaškai. Prieiga: <https://lt.wikipedia.org/wiki/Va%C5%A1kai>. Žiūrėta 2022 03 03.

Vilniaus universiteto rankraščių skyrius, F-306, p. 8.

Visuotinė lietuvių enciklopedija. Vilnius: Mokslo ir enciklopedijų leidybos institutas, 2002, t. 2, p. 683.

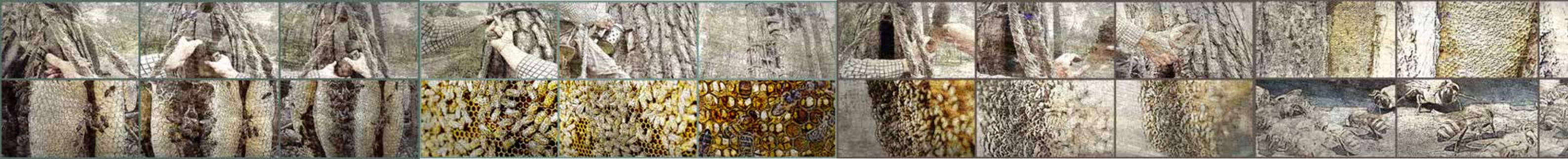
Visuotinė lietuvių enciklopedija. Vilnius: Mokslo ir enciklopedijų leidybos institutas, 2003, t. 3, p. 251, 252.

Gediminas Zemlickas. *Bitininkystės istorija*. Prieiga: http://bitininkas.lt/lt/?page_id=3315. Žiūrėta 2022 02 08.

Danielius Gotlybas Zetegasas. *Naudingos biczù knygeles: tai esti aiskus pamokinimas kaip per iszmintingą biczù kawojimą galli daug naudôs prisipelnitis*. Karaliaučius, 1801, p. 32–38, 103–105, 146–152. Prieiga: <https://www.epaveldas.lt/preview?id=VUB01-000494738>. Žiūrėta 2022 02 11.

Lina Žukauskienė. *Iš asmeninio archyvo*, užrašyta Veisiejų apylinkėse 2018.





Nuotraukų autoriai:

Algimantas Černiauskas ir Mindaugas Černiauskas: 2, 6 (a), 12, 24 (a), 26, 40, 61 (d), 80 (b), 82.

Inesa Karsten: 86.

Vilma Klimavičienė: 68 (b), 72.

Agota Norkūnaitė: 61 (c).

Romas Norkūnas: 1, 14 (b), 28, 38, 42, 44, 54, 55, 56 (b), 60, 61 (a, b), 62, 64, 68 (a), 78 (a, b), 89 (b), 91.

Austėja Elena Pugačiauskaitė: 24 (b), 33, 81 (a).

Virginija Pugačiauskienė: 4, 6 (b), 8, 10 (a), 20 (a, b), 36, 46, 48, 50, 52, 58 (a, b), 66, 67, 74, 76, 80 (a), 84 (a), 85 (a, b), 87, 89 (a), 97.

Ineta Tamošiūnienė: 84 (b).

Giedrius Valentukevičius: 18, 22, 56 (a), 61 (e), 77, 81 (b).

DNP ČVGR direkcijos archyvas: 14 (a), 16.

Prieiga: [https://www.google.com/search?q=znaki+bartnictwo&tbm: 10 \(b\).](https://www.google.com/search?q=znaki+bartnictwo&tbm: 10 (b).)



Dravė prie Mančiagirės kaimo.







Romas Norkūnas

Virginija Pugačiauskienė

Drevinė bitininkystė iš kartos į kartą

Dzūkijos nacionalinis parkas ir Čepkelių valstybinio gamtinio rezervato direkcija

Gamtos paveldo fondas

ISBN 978-9986-553-12-0

Bibliografinė informacija pateikiama Lietuvos integralios bibliotekų
informacinės sistemos (LIBIS) portale ibiblioteka.lt

